

ตามรอยบาทพระศาสดา
ณ แดนพุทธภูมิ





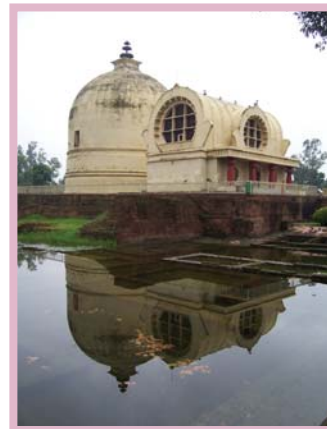
ลุมพินี : ถิ่นพระศาสดาประสูติ



सारनाถ : ถิ่นพระศาสดาประกาศธรรม



พุทธคยา : ถิ่นพระศาสดาตรัสรู้



กุสินารา : ถิ่นพระศาสดาปรินิพพาน

สังเขปนียสถาน ๔ ตำบล

พระอานนท์ได้กราบทูลพระพุทธองค์ว่า “ในกาลก่อนเมื่อออกพรรษาแล้ว บรรดาพุทธบริษัททั้งหลายได้เข้าใกล้ สนทนาปราศรัย ได้ความเจริญใจ ครั้นพระพุทธองค์เสด็จปรินิพพานแล้ว ข้าพระองค์ทั้งหลายจักไม่ได้โอกาสอันดีเช่นนี้ เหมือนกับพระองค์ยังทรงพระชนม์อยู่อีกต่อไป”

พระพุทธองค์ ตรัสว่า “อานนท์ สังเขปนียสถาน ๔ ตำบลนี้ คือ สถานที่ที่พระตถาคตเจ้าบังเกิดแล้ว คือ ที่ประสูติ จากพระครรภ์ สถานที่ตรัสรู้อนุตรสัมมาสัมโพธิญาณ สถานที่แสดงธรรมจักร สถานที่เสด็จปรินิพพาน สถานที่ทั้ง ๔ ตำบลนี้แล ควรที่พุทธบริษัท คือ ภิกษุ ภิกษุณี อุบาสก อุบาสิกา ผู้มีความเชื่อ ความเลื่อมใส ในพระตถาคตเจ้า จะไปดูไปเห็น และควรจะให้เกิดความสังเวชทั่วกัน”

“อานนท์ คนทั้งหลายเหล่าใดเหล่าหนึ่ง ได้เที่ยวไปยังเจดีย์สังเขปนียสถานเหล่านี้ ด้วยความเลื่อมใส คนเหล่านั้น ครั้นทำกาลกิริยาลง จักเข้าถึงสุคติโลกสวรรค์”

มหาปรินิพพานสูตร

ทีฆ.มหาวรรค ๑๐/๑๓๑/๑๓๕



ลุมพินี
ถิ่นพระศาสดาประสูติ

ลุมพินี : ถิ่นพระศาสดาประสูติ

ลุมพินี เรียกเป็นภาษาอังกฤษว่า Lumbini เป็นสถานที่ประสูติ ขององค์สมเด็จพระสัมมาสัมพุทธเจ้า ตั้งอยู่ที่ราบ Terai Plains อยู่ทางตอนใต้ของประเทศเนปาล สถานที่อันศักดิ์สิทธิ์แห่งนี้มีแท่งหินหรือเสาหินพระเจ้าอโศกมหาราช*ตั้งตระหง่าน สร้างขึ้นเมื่อราว พ.ศ.๒๕๔ โดยมีข้อความจารึกบอกกล่าวถึงความเป็นมาของสถานที่แห่งนี้ และชี้ชัดให้เป็นหลักฐานว่าที่นี่คือที่ประสูติของพระพุทธองค์

ลุมพินี ได้รับการกำหนดให้เป็น มรดกโลก (World Heritage) จากองค์การ UNESCO ของสหประชาชาติ เป็นสถานที่ประวัติศาสตร์อันควรแก่การบำรุงรักษา และเชิดชู อีกทั้งเป็นสถานที่อันศักดิ์สิทธิ์ เป็นศูนย์รวมของนักจาริกชาวพุทธ และผู้รักศานติธรรมแห่งโลกแห่งหนึ่ง



* เสาหินพระเจ้าอโศกมหาราช ณ เมืองเวสาลี: เสาหินทรายขัดมัน บนยอดเสามีรูปปั้นสิงโตตั้งเด่นเป็นสง่า ซึ่งถือว่าเป็นเสาหินที่มีความสมบูรณ์ที่สุด พระเจ้าอโศกมหาราชทรงให้ปักเสาหินไว้เป็นหลักฐานว่าครั้งหนึ่งพระองค์ทรงได้เคยเสด็จมาทำการสักการบูชาสังเวชนียสถาน เป็นหลักฐานแห่งการสืบพระพุทธศาสนาในปัจจุบัน



ศิลาแกะสลัก : พระนางสิริมหามายา กำลังประสูติเจ้าชายสิทธัตถะ



เสาหินพระเจ้าอโศก : สลักเสลาพร้อมกับคำประกาศว่า “ณ ที่ตรงนี้ พระนางสิริมหามายาประสูติเจ้าชายสิทธัตถะ



บริเวณสวนลุมพินี : สถานที่ประสูติของพระพุทธเจ้า ก่อนหน้านั้นอยู่ในเขตประเทศอินเดีย คราวเมื่อแบ่งเป็น เขตแดนหลังสงครามปี พ.ศ. ๒๓๙๙-๒๔๐๐ ลุมพินี จึงตกอยู่ในเขตของประเทศเนปาล



วิหารพระนางสิริมหามายา : ภายในมีรูปพระนางแกะสลักด้วยหิน ยืนประทับเหนี่ยวกิ่งสาละ ประสูติเจ้าชายสิทธัตถะ



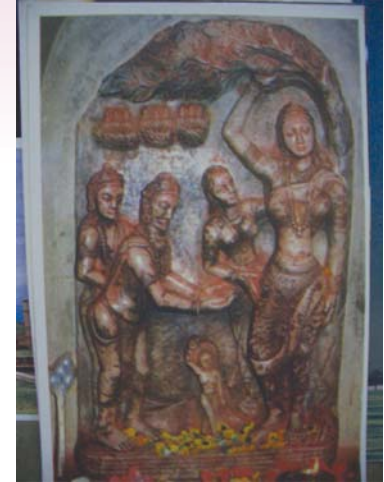
สระน้ำที่ใช้สรงสนานพระวรกายเจ้าชายสิทธัตถะ ตอนประสูติใหม่ๆ

ในบริเวณสถานที่ศักดิ์สิทธิ์แห่งนี้ นอกจากเสาทินพระเจ้าอโศกมหาราช ยังมีสถานที่อันควรสักการะอยู่เคียงข้าง นั่นคือ วิหารพระนางสิริมหามายา พระพุทธมารดา ภายในวิหารมีรูปแกะสลักด้วยหินรอยนูนต่ำ เป็นรูปพระนางสิริหามายายืนประทับเหนี่ยวกิ่งสาละ ประสูติเจ้าชายสิทธัตถะ



รอยพระบาทเจ้าชายสิทธัตถะตอนประสูติ

อีกส่วนหนึ่งที่คณะสำรวจทางโบราณคดี ขุดค้นขึ้นมาใหม่ภายในวิหารพระนางสิริหามายา ได้แก่ หินที่เป็นรอยพระบาทเจ้าชายสิทธัตถะ (Foot print) ตอนประสูติ และจากวิหารไปอีกข้างหนึ่งจะมีสระน้ำ ซึ่งเป็นสระน้ำที่ใช้สงสนานพระวรกายเจ้าชายสิทธัตถะตอนประสูติ



ศิลาแกะสลัก : พระนางสิริหามายา กำลังประสูติเจ้าชายสิทธัตถะ



พุทธคยา
ถิ่นพระศาสดาตรัสรู้

พุทธคยา : ถิ่นพระศาสดาตรัสรู้

พุทธคยา ถิ่นที่พระศาสดาได้ตรัสรู้อนุตรสัมมาสัมโพธิญาณ เป็นพระสัมมาสัมพุทธเจ้า เมื่อ ๒,๕๐๐ กว่าปีมาแล้ว หลังจากนั้นพระพุทธรูปองค์ทรงประกาศเผยแผ่ศาสนา สั่งสอนสังฆธรรมที่พระองค์ค้นพบ ทำให้พระพุทธรูปศาสนาแพร่หลายไปทั่วโลก ดำรงสถิตมั่นอยู่จนตราบทุกวันนี้

พุทธคยา ปัจจุบันตั้งอยู่ฝั่งตะวันตกของแม่น้ำเนรัญชรา ณ ตำบลโพธิคยา หรือ พุทธคยา มีอาณาเขตติดต่อกับ ตำบลตารดิษฐ์ อำเภอคยา รัฐพิหาร ประเทศอินเดีย

ก่อนที่จะเดินทางถึงบริเวณสถานที่ตรัสรู้ คือ ต้นพระศรีมหาโพธิ์ เราจะมองเห็น พระมหาเจดีย์พุทธคยา เป็นพระเจดีย์องค์ใหญ่รูปทรงสี่เหลี่ยมคล้ายปิรามิด ก่อด้วยอิฐปูน ฐานกว้างด้านละ ๕๐ ฟุต ยอดเรียวยาวขึ้นไปตามลำดับ ประดับด้วยพุทธศิลป์เป็นชั้นๆ มีทั้งพระพุทธรูปปางต่างๆ มีความสูงจากฐานถึงยอดประมาณ ๑๘๐ ฟุต จากพื้นดิน

พระมหาเจดีย์พุทธคยา สันนิษฐานกันว่า สร้างขึ้นในพุทธศตวรรษที่ ๓ สมัยพระเจ้าอโศกมหาราช และได้ทำการบูรณะซ่อมแซมหลายครั้ง ดังปรากฏให้เห็นความสวยงามอยู่ในสภาพปัจจุบัน เมื่อวันที่ ๒๗ มิถุนายน พ.ศ.๒๕๔๕ องค์การ UNESCO ของสหประชาชาติได้ประกาศยกย่องให้พระมหาเจดีย์พุทธคยาเป็นมรดกโลก (World Heritage)

๑๑๒ ตามรอยบาทพระศาสดา ณ แดนพุทธภูมิ



ต้นพระศรีมหาโพธิ์ : ต้นโพธิ์ที่ตรัสรู้



พระแท่นวัชรอาสน์



พระพุทธเมตตา : พระพุทธรูปปางมารวิชัย ปางที่พระพุทธองค์ขณะมารที่ใต้ต้นพระศรีมหาโพธิ์ ในคืนวันเพ็ญ เดือน ๖ ประดิษฐานภายใต้ห้องโถงขององค์พระมหาเจดีย์พุทธคยา



อนิมิสเจดีย์ : สถานที่เสวยวิมุตติสุข สัปดาห์ที่ ๒ พระองค์ประทับยืนทอดพระเนตรรัตนบัลลังก์ และต้นพระศรีมหาโพธิ์ตลอดสัปดาห์



พระมหาเจดีย์พุทธคยา

เสาหินพระเจ้าอโศกมหาราช : หลักศิลาจารึก พระเจ้าอโศกมหาราช เป็นสถานที่ที่โลดियพราหมณ์ถวายหย้าคา ๘ กำมือ ซึ่งพระพุทธองค์ได้นำมาปูลาดนัง แล้วตรัสรู้เป็นพระสัมมาสัมพุทธเจ้า



รัตนจงกรมเจดีย์ : สถานที่เสวยวิมุตติสุข สัปดาห์ที่ ๓ พระองค์ทรงเดินจงกรมตลอดสัปดาห์



รัตนขรเจดีย์ : สถานที่เสวยวิมุตติสุข สัปดาห์ที่ ๔ พระองค์ประทับนั่งบัลลังก์พิจารณาอภิธรรมอันลึกซึ้งตลอดสัปดาห์



ต้นพระศรีมหาโพธิ์ : ต้นโพธิ์ที่องค์สมเด็จพระสัมมาสัมพุทธเจ้าประทับนั่งตรัสรู้ ในคืนวันเพ็ญวิสาขะ ก่อนพุทธศักราช ๔๕ ปี ต้นพระศรีมหาโพธิ์ที่ปรากฏอยู่ในปัจจุบัน เป็นต้นที่ ๔ สืบทอดมาจากต้นที่พระพุทธรองค์ประทับนั่งตรัสรู้ มีอายุราว ๓๕๒ ปี ต้นที่ ๒ พระเจ้าอโศกมหาราชทรงปลูกแทนต้นแรก สิ้นสุดสมัยของกษัตริย์อินเดีย แคว้นเบงกอล มีอายุราว ๘๗๑ ปี ต้นที่ ๓ พระเจ้าปुरुณรมาทรงปลูกขึ้นแทนต้นที่ ๒ หมดยุคชัชชทายเองตามธรรมชาติในสมัยอินเดียอยู่ ภายใต้การปกครองของอังกฤษ มีอายุราว ๑๒๕๘ ปี และต้นที่ ๔ ต้นปัจจุบัน นายพลเซอร์ คิงนิ่งแฮม นักโบราณคดีชาวอังกฤษปลูกขึ้นแทนต้นที่ ๓ เมื่อ พ.ศ. ๒๔๒๓



พระแท่นวัชรอาสน์ : ที่ประทับนั่งตรัสรู้ขององค์สมเด็จพระสัมมาสัมพุทธเจ้าที่ได้ต้นพระศรีมหาโพธิ์ ในครั้งนั้นพระพุทธรองค์ทรงใช้หญ้าคา ๘ กำมือ ที่เสด็จยพราหมณ์ถวาย มาปลูลาดั้ง และตรัสรู้เป็นพระสัมมาสัมพุทธเจ้า บัลลังก์ที่ประทับนั่ง จึงถูกเรียกว่า รัตนบัลลังก์ สมัยพระเจ้าอโศกมหาราช ทรงสร้างแทนหินสลัก รูปสี่เหลี่ยมผืนผ้า ยาว ๗ ฟุต กว้าง ๔ ฟุต ๗ นิ้วครึ่ง หนา ๖ นิ้วครึ่ง พื้นแท่นแกะสลักเป็นรูปลวดลายแก้วชิงดวง เป็นรูปแหวนเพชรรอบๆ ฐานแกะสลักเป็นรูปดอกบัว ห่านฟ้า และดอกมณฑารพ เรียกว่า พระแท่นวัชรอาสน์ ประดิษฐานไว้ระหว่างต้นพระศรีมหาโพธิ์กับองค์พระมหาเจดีย์



อชปาลนิโครธ : สถานที่เสวยวิมุตติสุข สัปดาห์ที่ ๕ พระองค์ทรงประทับนั่งพิจารณาพระธรรมตลอดสัปดาห์



สระมุจจลินทร์ : สถานที่เสวยวิมุตติสุข สัปดาห์ที่ ๖ พระองค์ทรงประทับนั่งพิจารณาพระธรรมตลอดสัปดาห์



อาศรมขุฎิลสามพี่น้อง



ราชายตะ : สถานที่เสวยวิมุตติสุข สัปดาห์ที่ ๗ สมัยนั้นมีพ่อค้า ๒ คน คือ ตปุสสะ และภัลลิกะ ได้พบพระพุทธองค์ที่นี่ เห็นพระวรกายผุดผ่องด้วยพระรัศมีของพุทธานุภาพเกิดความเลื่อมใสจึงได้ถวายข้าวสัตตพวงและสัตตุดูก่อนแต่พระพุทธองค์แล้วแสดงตนเป็นอุบาสกคู่แรกในพระพุทธศาสนาถึงพระพุทธ และพระธรรม เป็นที่พึง พระพุทธองค์ทรงประทานเกศาแก่ทั้งคู่เป็นที่ระลึก ทั้งคู่เป็นพ่อค้ามาจากพม่า เมื่อนำกลับไปถึงจึงได้สร้างพระเจดีย์ชะเวดากองบรรจุพระเกศาของพระพุทธองค์ จนเป็นที่เคารพของชาวพุทธทั่วไปจนถึงปัจจุบัน



บ้านนางสุขาดา : ผู้ถวายข้าวมธุปายาส แต่พระพุทธองค์ จนได้ตรัสรู้เป็นองค์สมเด็จพระสัมมาสัมพุทธเจ้า บ้านนางสุขาดา จากปราสาท ๗ ชั้นในกาลก่อน ในปัจจุบันคงเหลือแต่ซากปรักหักพังของเศษดิน เศษอิฐ ที่เป็นฐานสูงขึ้นมาเท่านั้น เป็นฐานเจดีย์ใหญ่สร้างในสมัยราชวงศ์เมารยะ มองออกไปทางด้านเหนือจะเห็นแม่น้ำเนรัญชราที่แห่งนี้ขุดมีแต่ทราย และภูเขาตงคสิริสถาน ที่ที่พระองค์ทรงบำเพ็ญทุกรกิริยา



แม่น้ำเนรัญชรา : แม่น้ำที่พระพุทธองค์ทรงลอยถาดที่นางสุขาดาถวายข้าวมธุปายาส แม่น้ำเนรัญชราในปัจจุบัน ช่วงฤดูร้อนน้ำจะแห้งไปหมดเหลือแต่ทราย แต่ในฤดูฝนก็จะมีน้ำไหลมากพอสมควร มีความกว้างประมาณครึ่งกิโลเมตรแต่ไม่ลึกมากนัก



ภูเขาตงสิริ : ภายในมีถ้ำขนาดเล็ก เป็นสถานที่บำเพ็ญทุกรกิริยาของพระพุทธองค์



สารนาถ

ถิ่นพระศาสดาประกาศธรรม

สารนาถ : ถิ่นพระศาสดาประกาศธรรม

สารนาถ อยู่ห่างจากตัวเมืองพาราณสี ๑๐ กิโลเมตร ซึ่งเป็นเมืองศูนย์กลางของศาสนาฮินดู ปัจจุบันอยู่ในรัฐอุตตรประเทศ ประเทศอินเดีย

สารนาถ เดิมชื่อว่า “อิสิปตนมฤคทายวัน” ซึ่งแปลว่า ป่าเป็นที่ตกลงแห่งฤาษี หรือป่าเป็นที่ประชุมแห่งฤาษี อันเป็นที่ให้อภัยแก่เนื้อกวาง

หลังจากที่พระพุทธองค์ได้ตรัสรู้ที่ใต้ต้นพระศรีมหาโพธิ์ที่พุทธคยาแล้ว พระพุทธองค์ทรงดำริว่า “เราควรจะแสดงธรรมแก่ใคร” พระพุทธองค์ทรงระลึกถึงนักบวชปัญจวัคคีย์ ซึ่งออกบวชติดตามพระพุทธองค์ และได้พากันหนีมาอยู่ป่าอิสิปตนมฤคทายวัน เมืองพาราณสี มีอชิตาคัยเหมาะแก่การแสดงธรรมให้ฟัง พระพุทธองค์จึงเสด็จมาแสดงธรรมโปรดปัญจวัคคีย์เป็นครั้งแรกในวันเพ็ญเดือนอาสาฬหะ พระพุทธองค์ทรงแสดงพระธรรม ชื่อว่า “ธัมมจักกัปปวัตตนสูตร” ผลแห่งการแสดงธรรม ทำให้ท่านโกณฑัญญะผู้เป็นหัวหน้าของปัญจวัคคีย์ได้ดวงตาเห็นธรรม และขออุปสมบทเป็นพระสงฆ์องค์แรกในพระพุทธศาสนา ทำให้พระรัตนตรัยครบบริบูรณ์ คือ พระพุทธ พระธรรม และพระสงฆ์



ส ภาพ ป ัจ จ ุ บ ัน ข อง ป าลี ส ิป ต น ม กุ ท ห ย วั น

สมัยที่พระเจ้าอโศกมหาราชทรงกลับใจมานับถือพระพุทธศาสนา พระองค์ได้เสด็จมานมัสการสถานที่นี้ พระองค์ได้ทรงสร้างถาวรวัตถุต่างๆ ไว้มากมาย เพื่อเป็นอนุสรณ์แก่องค์สมเด็จพระสัมมาสัมพุทธเจ้าสารนาถ มีความเจริญรุ่งเรืองมากในสมัยราชวงศ์คุปตะ ดังที่พระถังซำจั๋ง ได้บันทึกไว้ในจดหมายเหตุของท่าน ในคราวที่ท่านมาสืบพระพุทธศาสนาในอินเดียว่า “ในบริเวณป่าอิสิปตนมฤคทายวัน มีอารามใหญ่โต พระสงฆ์อยู่ประจำ ๑,๕๐๐ รูป มีพระสถูปสูงประมาณ ๑๐๐ เมตร มีจารึกของพระเจ้าอโศกมหาราช และสิ่งมหัศจรรย์อื่นๆ อีกมากมาย”

เมื่อสมัยกษัตริย์โมกุล ซึ่งนับถือศาสนาอิสลามได้นำทัพเข้ามารุกรานอินเดีย พระพุทธศาสนาก็ได้ถูกทำลายลง สารนาถจึงเหลือแต่ร่องรอยแห่งความเจริญรุ่งเรืองในอดีต จนมาถึงยุคของท่านอนาคาริกธรรมपालะชาวศรีลังกา ท่านได้บูรณะฟื้นฟูสารนาถขึ้นมาใหม่อีกครั้ง ดังที่เห็นอยู่ในสภาพปัจจุบัน

เสา หิน พ ระ เจ้ อ โศ ก ม ห าร าช ณ ป าลี ส ิป ต น ม กุ ท ห ย วั น :

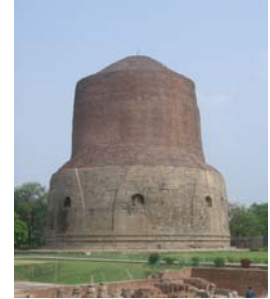
พระเจ้าอโศกมหาราชทรงสร้างขึ้น เพื่อเป็นเครื่องหมายแสดงว่าเป็นสถานที่ ที่พระพุทธรูปองค์ทรงแสดงธรรมครั้งแรก และทรงตั้งคณะสงฆ์รุ่นแรก จารึกอักษรพราหมี มีใจความว่า “ห้ามมิให้ผู้ใดทำลายสงฆ์ให้แตกกัน และให้อุบาสกอุบาสิกาทิออุโบสถศีล”





เจาคันธีสถูป : เป็นสถานที่ที่พระพุทธองค์ทรงพบปัญจวัคคีย์เป็นครั้งแรก หลังจากที่ปัญจวัคคีย์หนีมาอยู่ ณ ป่าอิสิปตนมฤคทายวันประมาณ ๑ กิโลเมตร สูงประมาณ ๗๔ ฟุต เมื่อปี พ.ศ. ๒๑๓๑ พระเจ้าอัครบารมีได้ซ่อมแซมทำเป็นรูปแปดเหลี่ยม เพื่อเป็นอนุสรณ์แก่พระเจ้าทুমายูน พระราชบิดา ซึ่งได้ถูกเซอร์ซาร์ ซูรี ชาวมุสลิมตามล่า พระองค์ได้เสด็จหนีมาหลบซ่อนอยู่ที่นี้อย่างปลอดภัย

ธัมเมกขสถูป : สถูปรูปทรงกลม สูง ๑๔๓ ฟุต เส้นผ่าศูนย์กลาง ๔๘.๕ ฟุต พื้นล่างก่อด้วยหินและแกะเป็นรูปสัตว์ติดกันอยู่โดยรอบ สูงขึ้นไปอีกชั้นหนึ่งทำเป็นช่องรอบ พงอค์สถูปมีทั้งหมด ๘ ช่อง แต่ละช่องมีพระพุทธรูปปางต่างๆ ประดิษฐานไว้ สร้างในสมัยพระเจ้าอโศกมหาราช และเชื่อกันว่าเป็นสถานที่ที่พระพุทธองค์ทรงแสดงธรรมกัณฑ์แรก คือ ธัมมะจักรกัปปวัตตนสูตร แก่ปัญจวัคคีย์



ธัมมราชิกสถูป : เป็นสถานที่ที่พระพุทธองค์ทรงแสดง อนัตตลักขณสูตร โปรดพระปัญจวัคคีย์ ทำให้พระปัญจวัคคีย์บรรลุพระอรหันต์พร้อมกัน

สถูปองค์นี้ สร้างโดยพระเจ้าอโศกมหาราช เพื่อเป็นที่บรรจุพระบรมสารีริกธาตุ แต่ปัจจุบันเหลือเพียงแค่ฐาน เนื่องจากเมื่อปี พ.ศ. ๒๓๓๗ ชาคัคคิงห์ มหาอำมาตย์ของมหาราชเขตสิงห์ กษัตริย์เมืองพาราณสี ต้องการอิฐก้อนใหญ่ๆ ไปก่อสร้างเมือง จึงทำลายองค์สถูปใหญ่นี้ และได้พบผอบซึ่งภายในบรรจุพระบรมสารีริกธาตุ พระเจ้าเขตสิงห์จึงรับสั่งให้บดให้ละเอียด แล้วนำไปลอยในแม่น้ำคงคา ตามคติความเชื่อของชาวฮินดู



พระคันธกุฎีหลังแรกขององค์สมเด็จพระสัมมาสัมพุทธเจ้า : พระคันธกุฎีหลังแรกที่พระพุทธองค์จำพรรษาแรก ณ ป่าอิสิปตนมฤคทายวัน

ยสเจติยสถาน : สถานที่ที่พระพุทธองค์แสดงธรรมโปรดยสะ และบิดาของยสะ หลังจากที่ยสะเกิดความเบื่อหน่ายทางโลก แล้วหนีออกจากบ้านเดินเข้ามาที่ป่าอิสิปตนมฤคทายวัน พบกับพระพุทธองค์ และพระพุทธองค์ทรงแสดงธรรมโปรดครั้งแรกจนยสะบรรลู่โสดาบัน และบิดาของยสะที่ออกตามหาบุตรชาย มาพบพระพุทธองค์ ณ สถานที่แห่งนี้เช่นเดียวกับยสะ พระพุทธองค์ทรงแสดงธรรมโปรดจนบิดาของยสะ จนบรรลู่โสดาบัน และยสะ บรรลู่อรหัตผลในการฟังธรรมครั้งที่ ๒ ในขณะที่เป็นฆราวาส



สภาพปัจจุบันของสารนาถ