

บทนำ

เมื่อก้าวถึงประเทศสวิตเซอร์แลนด์ (Switzerland) คนส่วนใหญ่จะนึกถึงประเทศที่เต็มไปด้วยภูมิทัศน์ที่สวยงามตามธรรมชาติ ที่คนทั่วโลกให้การยอมรับในเรื่องความมั่นคงและน่าเชื่อถือทางด้านการเงิน การธนาคาร ที่ได้มาตรฐานระดับโลก รวมไปถึง นาฬิกา เครื่องบอกเวลา ซึ่งเป็นอีกสิ่งหนึ่งที่ชาวสวิสภูมิใจว่าเป็นสิ่งประดิษฐ์ที่มีความเที่ยงตรง และเป็นที่ยอมรับว่า นาฬิกาสวิส เป็นนาฬิกาที่มีคุณภาพดีกว่านาฬิกาที่ผลิตจากประเทศอื่นๆ ทั่วโลก

Institute for Management Development of Switzerland (IMD) ระบุว่า ประเทศสวิตเซอร์แลนด์ เป็นประเทศที่มีการพัฒนาด้านอุตสาหกรรมและเทคโนโลยีขั้นสูงเป็นอันดับหนึ่งของโลก อาทิ ทางด้านอุตสาหกรรมอาหารก็มีบริษัท เนสเล่ย์ (Nestle) ซึ่งเป็นบริษัทที่มีการผลิตและจำหน่ายอยู่ในระดับแนวหน้า มีเครือข่ายอยู่ทั่วโลก ประเทศสวิตเซอร์แลนด์ เป็นประเทศที่มีการส่งออกมากที่สุดประเทศหนึ่งของโลก แม้ว่าจะต้อง

นำเข้าวัตถุดิบในการผลิตมากกว่าร้อยละ ๗๐ (ข้อมูลจาก Swiss World Organization) แต่วัตถุดิบสำคัญอย่างเดียวที่ประเทศสวิตเซอร์แลนด์ มีใช้อย่างมาก คือ น้ำ จากทะเลสาบเจนีวา (Geneva Lake) ที่ตั้งอยู่ กึ่งกลางของประเทศสวิตเซอร์แลนด์ ซึ่งทำให้เมืองต่างๆ เป็นเสมือน เมืองท่าภายในประเทศ เช่น เมืองเจนีวา (Geneva) เมืองโลซาน (Lausanne) เมืองมงเทรอซ์ (Montreux) และเมืองเบิร์น (Bern) เป็นต้น ซึ่งจากขนาดของพื้นที่เพียง ๔๑,๒๘๕ ตารางกิโลเมตร หรือ ๑ ใน ๑๐ ของพื้นที่ประเทศไทย และมีจำนวนประชากร ๗.๔ ล้านคน แต่ขีดความสามารถในการพัฒนาประเทศควบคู่กับการพัฒนาประชากร จึงทำให้มีคุณภาพในหลายๆ ด้าน อาจกล่าวได้ว่า การปลูกฝังโดยสถาบัน ครอบครัว สถาบันการศึกษาของประชาชนชาวสวิส กลายเป็นแรงผลักดัน และเป็นพลังสำคัญที่ทำให้ประเทศก้าวไปสู่ประเทศพัฒนาที่มีประสิทธิภาพ และประสิทธิผลในระยะยาว จึงควรจะศึกษาเพื่อนำกลับมาพัฒนาประเทศของเราในเชิงบูรณาการ

ปัจจัยสำคัญที่ทำให้ประเทศสวิตเซอร์แลนด์พัฒนาจนกลายเป็นผู้นำได้นั้น คือ การศึกษา เนื่องจากประเทศสวิตเซอร์แลนด์ ให้ความสำคัญกับการศึกษาเป็นอย่างมาก โดยจะมีการวิจัยและศึกษาความต้องการด้านการศึกษาอย่างต่อเนื่องและมีการปรับปรุงอย่างสม่ำเสมอ

การศึกษาวิจัยครั้งนี้ต้องการชี้ให้เห็นถึงเอกลักษณ์และลักษณะเด่นทางด้านคุณธรรมจริยธรรม ที่มีส่วนหล่อหลอมเอกลักษณ์และลักษณะเด่นดังกล่าว โดยศึกษาจาก ๑) ระบบกระบวนการเรียนรู้ในแต่ละช่วงวัย ตั้งแต่ครอบครัวจนถึงสถาบันการศึกษา คือ ระดับอนุบาล ประถมศึกษา มัธยมศึกษา และอุดมศึกษา ๒) บทบาทของภาครัฐและ

เอกชน ๓) สภาพแวดล้อมของประเทศสวีตเซอร์แลนด์ และข้อเสนอแนะในการนำไปประยุกต์ใช้เพื่อการพัฒนาคุณลักษณะและกระบวนการเรียนรู้ของคนไทย

วัตถุประสงค์

เพื่อทำการศึกษา วิเคราะห์ และเรียบเรียงให้เห็นถึงเอกลักษณ์และลักษณะเด่นทางด้านคุณธรรมจริยธรรมของคนสวีต การอบรมการศึกษาและกฎเกณฑ์ที่หล่อหลอมคุณลักษณะเด่นของคนสวีต โดยครอบคลุมปัจจัยที่สำคัญในหลายๆ ด้าน ได้แก่ การอบรมและเลี้ยงดูในครอบครัว การศึกษาในสถานศึกษาตั้งแต่ระดับอนุบาลจนถึงระดับอุดมศึกษา บทบาทของภาครัฐและเอกชนและสภาพแวดล้อม

เป้าหมาย

เพื่อให้ได้ความรู้และความเข้าใจในคุณลักษณะและกระบวนการปลูกฝังคุณธรรมจริยธรรม เพื่อหล่อหลอมคุณสมบัติที่บ่งบอกถึงเอกลักษณ์และลักษณะเด่นของคนสวีต โดยครอบคลุมปัจจัยที่สำคัญต่างๆ ในแต่ละช่วงวัย

วิธีดำเนินการ

๑. รวบรวมข้อมูล ผลการศึกษา งานวิจัย และเอกสารต่างๆ ที่เกี่ยวข้องกับคุณลักษณะ และกระบวนการปลูกฝังคุณธรรมจริยธรรมจากเอกสารฉบับภาษาสวีต ภาษาเยอรมัน และภาษาไทย

๒. วิเคราะห์ สังเคราะห์ข้อมูลที่รวบรวมได้ และเรียบเรียงให้เห็นถึงคุณลักษณะ และกระบวนการปลูกฝังคุณธรรมจริยธรรมของประเทศสวีตเซอร์แลนด์

๓. จัดประชุมผู้ทรงคุณวุฒิที่มีประสบการณ์ในการศึกษาและใช้ชีวิตในประเทศสวีตเซอร์แลนด์ เพื่อระดมความคิดเห็นต่อผลการวิจัย

๔. ให้ข้อเสนอแนะเกี่ยวกับคุณลักษณะและกระบวนการปลูกฝังคุณธรรมจริยธรรมที่เหมาะสมกับคนไทย เพื่อนำไปประยุกต์ใช้เพื่อการพัฒนาคุณลักษณะและกระบวนการเรียนรู้ของคนไทย

บทที่ ๑

ข้อเท็จจริง

เกี่ยวกับประเทศสวิตเซอร์แลนด์

ประเทศสวิตเซอร์แลนด์ เป็นประเทศที่ตั้งอยู่ใจกลางทวีปยุโรป โดยการรวมตัวกันของชนหลายเผ่าพันธุ์ในแถบเทือกเขาแอลป์ (Alps) จนเป็นสมาพันธ์รัฐสวิตเซอร์แลนด์ เมื่อ ๗๐๐ กว่าปีที่ผ่านมา อาชีพส่วนใหญ่ของชาวสวิส คือ เกษตรกรรมที่มีในรูปแบบเฉพาะของตนเอง มาช้านาน ประเทศสวิตเซอร์แลนด์เป็นประเทศที่มีวัฒนธรรมแบบผสมผสาน โดยในแต่ละท้องถิ่นจะมีวัฒนธรรมที่ต่างกันออกไป ขึ้นอยู่กับอิทธิพลที่ได้รับจากประเทศข้างเคียง คือ ประเทศฝรั่งเศส ประเทศเยอรมัน และประเทศอิตาลี ประเทศสวิตเซอร์แลนด์เป็นประเทศที่วางตัวเป็นกลางด้านการทหาร แต่ก็ยังมีกองกำลังติดอาวุธเพื่อป้องกันประเทศและรักษาสถานภาพความเป็นกลางของประเทศอยู่ด้วย

ถึงแม้ว่าประเทศสวิตเซอร์แลนด์จะเป็นที่ตั้งของสำนักงานใหญ่ และเป็นสมาชิกขององค์การสหประชาชาติ (United Nation) ก็ตาม

แต่ประเทศสวิตเซอร์แลนด์ก็ได้เข้าร่วมเป็นสมาชิกของสหภาพยุโรป (European Union (EU)) ซึ่งโดยปกติแล้วประเทศสมาชิกสหภาพยุโรป จะเป็นสมาชิกขององค์การสหประชาชาติโดยอัตโนมัติ และด้วยการวางตัว เป็นกลางของประเทศสวิตเซอร์แลนด์นั้น ส่งผลให้องค์กรสำคัญต่างๆ ของโลกตั้งสำนักงานใหญ่หรือสาขาอยู่ที่นี้ตามหัวเมืองต่างๆ เช่น เมืองเจนีวา (Geneva) เมืองเบิร์น (Bern) เมืองซูริค (Zurich) และเมือง อินเทอร์ลาเคน (Interlaken) เป็นต้น และควมมีอิสระในอาณาจักร ของตนเอง จึงเอื้ออำนวยต่อการรักษาความลับของลูกค้าของธุรกิจ ธนาคาร ซึ่งมีชื่อเสียงระดับโลก เรื่องมาตรฐานการให้บริการด้านธุรกรรม การเงินการธนาคาร

ประเทศสวิตเซอร์แลนด์นอกจากจะเป็นประเทศที่พัฒนา ในด้านการเงินการธนาคาร ธุรกิจนาฬิกา ธุรกิจประกันชีวิตและประกันภัย และศูนย์กลางการค้าทองคำของโลกแล้ว ที่นี้ยังให้ความสำคัญแก่ การพัฒนาทรัพยากรมนุษย์ไปพร้อมๆ กับการพัฒนาเศรษฐกิจของ ประเทศด้วย ดังจะเห็นได้จากการประชาสัมพันธ์เรื่อง การสัมมนา การศึกษาต่อ ทางด้านธุรกิจโรงแรม หรือการจัดการธุรกิจที่ออกประกาศ ทางหน้าหนังสือพิมพ์อย่างต่อเนื่อง เพื่อดึงดูดนักศึกษาจากทั่วโลก และผลิตภัณฑ์ที่ผลิตจากประเทศสวิตเซอร์แลนด์ยังเป็นเครื่องหมาย ที่วางใจในเรื่องคุณภาพได้ เช่น การประกันภัยและการประกันชีวิต การเงินการธนาคาร และนาฬิกา เป็นต้น นั่นกล่าวได้ว่าประเทศ สวิตเซอร์แลนด์มีชื่อเสียงด้านความปลอดภัย ความมีประสิทธิภาพ และความรับผิดชอบมาจนทุกวันนี้

ด้วยความคาดหวังของนักท่องเที่ยว หลายๆ สิ่งจึงยังคงลักษณะคงเดิม รวมถึงสถานที่สำคัญอย่างเทือกเขาแอลป์ (Alps) เดวอส (Davos) มงท์ บลัง (Mont Blanc) เวอร์แบร์ (Verbier) ท้องถิ่นจังก์เฟรา (the Jungfrau Region) และ เซอร์แมทท์ (Zermatt) ยังคงเป็นสถานที่ของนักสกีและนักเดินเขา ในขณะที่เมืองอินเตอร์ลาเคน (Interlaken) ในท้องถิ่นจังก์เฟรายังคงเป็นสถานที่ท่องเที่ยวที่สวยงามติดอันดับโลกในทุกฤดูกาล สถาปัตยกรรมสมัยกลางตามเมืองต่างๆ ยังคงสง่างามและได้รับการดูแลรักษาเป็นอย่างดี เช่น เบิร์น (Bern) นิวเซเทล (Neuchatel) และ เกรเยอร์ (Gruyeres) ซึ่งนักท่องเที่ยวจะได้สนุกสนานในการชิมชีสค็อกแลต ชีส และได้เพลิดเพลินกับสิ่งต่างๆ เช่น ไร่องุ่นแห่งเมืองวัต (Vaud) ที่รอคอยนักท่องเที่ยวอยู่

บทความในครั้งแรกของศตวรรษที่ ๑๙ ของเกอเต (Goethe) บรรยายว่า ภูมิประเทศอย่างเทือกเขาแอลป์และขนาดของประเทศที่เล็กอย่างประเทศสวิตเซอร์แลนด์แต่เข้มแข็งได้เช่นนี้นั้น เกิดจากปัจจัย ๒ ประการรวมกัน คือ “อาณาจักรที่มีขนาดเล็กและการควบคุมที่ดี” ปัจจุบันหลายสิ่งกำลังเปลี่ยนแปลงไป แต่ชาวสวิสก็ยังคงนำเสนอประเทศของเขาต่อนานาชาติในด้านความเป็นประเทศแห่งความสวยงามและการเป็นปัจเจกชนแบบผสมผสาน มีประชากรเพียงส่วนน้อยที่รู้สึกเสียดายกับการเปลี่ยนแปลง แต่ประชากรส่วนใหญ่ยังคงมีความสุข (as political spats with the European Union show) เพื่อสร้างสรรค์สิ่งต่างๆ ตามที่ควรจะเป็น



บทที่ ๒

วิวัฒนาการทางสังคม ของประเทศสวิตเซอร์แลนด์

ประวัติศาสตร์สวิสสมัยใหม่นั้นเริ่มในปี ค.ศ. ๑๒๙๑ ผู้คนอาศัยอยู่บนดินแดนนี้มาก่อนหน้านานเป็นพันปี ชาวเซลติก (Celtic) เป็นชนเผ่าดั้งเดิมที่อาศัยอยู่ แต่ชนเผ่าที่มีความสำคัญมากคือชนเผ่าเฮเวติ (Helveti) แห่งเทือกเขาจูรา (Jura) มิทเทลแลนด์ (Mittelland) และแฮเทีย (Rhaetians) ใกล้กับเขตกราบูนเดน (Graubunden) แผ่นดินของพวกเขาถูกบุกรุกครั้งแรกโดยชาวโรมันซึ่งมี จูเลียส ซีซาร์ (Julius Caesar) นำกำลังเข้ายึดครองก่อนปีคริสต์ศักราช ๕๘ (๕๘ BC) และได้ก่อตั้งเมืองอเวนต์คัม (Aventicum) ซึ่งปัจจุบันเป็นส่วนหนึ่งของเมืองอเวเนส (Avanches) เป็นเมืองหลวงของเขตโรมันสวิส (Roman Switzerland)

ต่อจากนั้น AD ๔๐๐ ชนเผ่าเยอรมานิก อเลมานี (Germanic Alemanni) ได้เข้ามาและขับไล่ชาวโรมันออกไป ชนเผ่าอเลมานี (Alemanni) ได้ตั้งรกรากอยู่ ณ ฝั่งตะวันออกของประเทศสวิตเซอร์แลนด์ ต่อมาภายหลังเผ่า

เยอรมานิก (Germanic) อื่นๆ และเผ่าเบอร์กันเดียน (Burgundians) ได้เข้าร่วมด้วย โดยตั้งถิ่นฐานอยู่ในฝั่งตะวันตกของประเทศ ซึ่งชาวเบอร์กันเดียน (Burgundians) นี้เองที่นำเอาคริสต์ศาสนา (Christianity) และภาษาลาตินเข้ามาใช้หว่านเป็นเมล็ดพันธุ์ทางภาษาให้ชาวฝรั่งเศส และชาวเยอรมันในประเทศสวิตเซอร์แลนด์

ต่อมาชาวเยอรมัน (The Franks) ได้ปกครองชนเผ่าทั้งสองในศตวรรษที่ ๖ แต่สองพื้นที่ต้องถูกแยกออกจากกันในระหว่างช่วงนั้น เมื่ออาณาจักรชาร์เลเมกนี (Charlemagne) เข้ามาแทรกแซงในปี ค.ศ. ๘๗๐

เริ่มแรกเมื่อรวมตัวกันภายใต้การปกครองระบบกษัตริย์โรมัน ในปี ค.ศ. ๑๐๓๒ ประเทศสวิตเซอร์แลนด์ถูกทิ้งไว้กับหลักการในใจตนเอง ขุนนางท้องถิ่นมีอำนาจมาก โดยเฉพาะครอบครัวซาหริงเกิน (Zahringgen) ซึ่งค้นพบเมืองไฟร์เบอร์ก (Fribourg) เมืองเบิร์น (Bern) และเมืองมูร์เทิน (Murten) และสร้างปราสาทที่ทูน (Thun) และพวกสกุลชาวอย (Savoy) ซึ่งก่อตั้งปราสาทวงแหวนรอบทะเลสาบเจนีวา ที่รู้จักดีในชื่อ “ชาเต เดอ ซิลลอน” (Chateau de Chillon)

อย่างไรก็ตามเมื่อ ฮับส์เบิร์ก รูโดล์ฟ ที่ ๑ (Habsburg ruler Rudolph I) กลายเป็นกษัตริย์ ในปี ค.ศ. ๑๒๗๓ พระองค์ส่งนายอำเภอออกไปเก็บภาษีและกวาดล้างอาณาประชาราษฎร์จนชาวสวิสไม่พอใจเป็นอย่างมาก

การนับถือศาสนา

ศาสนาปัจจุบัน

ในปัจจุบันจำนวนคริสต์ศาสนิกชนลดน้อยลงเรื่อยๆ จากการ
ทำแบบสอบถามของชาวสวิสเรื่อง แนวโน้มการนับถือศาสนาในปี
ค.ศ. ๒๐๐๐ มีชาวสวิสจำนวนเพียงแค่ร้อยละ ๑๖ เท่านั้น ที่บอกว่าศาสนา
มีความสำคัญมากต่อพวกเขา รองลงมาจากครอบครัว หน้าที่การงาน
กีฬาและวัฒนธรรม ผลลัพธ์ของแบบสอบถามของแหล่งอื่นๆ ก็ได้ผลลัพธ์
ในทำนองเดียวกัน คือ คริสต์ศาสนิกชนที่ไปโบสถ์ ลดลงถึงร้อยละ ๑๐
ภายใน ๑๐ ปี และผู้ที่นับถือศาสนาคริสต์ นิกายโรมันคาทอลิกจำนวน
ร้อยละ ๓๘.๕ กล่าวว่าพวกเขาไม่ไปโบสถ์ ยังคงมีผู้นับถือศาสนาคริสต์
นิกายโปรเตสแตนต์จำนวนร้อยละ ๕๐.๗ และมีเพียงร้อยละ ๗๑ ของ
จำนวนทั้งหมดที่ยังเชื่อในพระเจ้าใน ๓๐ ปี ที่ผ่านมามีความต้องการ
โบสถ์เพื่อทำพิธีต่างๆ เช่น การทำพิธี ศีลล้างบาป งานแต่งงาน
และงานศพ ลดลงอย่างมาก การสำรวจสำมะโนประชากร ปี ค.ศ. ๒๐๐๐
แสดงให้เห็นว่า คริสต์ศาสนิกชนที่นับถือนิกายโรมันคาทอลิก และนิกาย
โปรเตสแตนต์มีจำนวนลดลงเป็นอย่างมาก มีก็แต่ผู้นับถือศาสนายิว
ที่ไม่ค่อยมีการเปลี่ยนศาสนา ผู้อพยพลี้ภัยก็เป็นผู้นำพาศาสนาอื่นๆ
เข้าสู่ประเทศสวิตเซอร์แลนด์เช่นกัน โดยเฉพาะศาสนาอิสลาม และ
คริสต์นิกายออร์ทอดอกซ์

แม้ว่าการนับถือศาสนาจะไม่มี ความเกี่ยวข้องกับการดำเนินชีวิต
มากมาย แต่นิกายคาทอลิกและโปรเตสแตนต์ก็ยังคงเป็นกุญแจสำคัญ
ที่ผลักดันประเทศสวิตเซอร์แลนด์เข้าสู่ยุคใหม่ และยังเป็นวิถีทางที่ทำ

ให้ชาวสวิสเข้าใจตัวเองด้วย

อัตราส่วนของแนวโน้มการนับถือศาสนาของชาวสวิสในปี
ค.ศ. ๒๐๐๐

๔๑.๘ %	โรมันคาทอลิก
๓๕.๓ %	โปรเตสแตนต์
๔.๓ %	อิสลาม
๑.๘ %	คริสเตียน ออโทดอกซ์
๐.๔ %	คริสเตียน อื่นๆ
๐.๔ %	ฮินดู
๐.๓ %	พุทธ
๐.๒ %	ยิว
๐.๑ %	อื่นๆ
๑๑.๑ %	ไม่มีศาสนา
๔.๓ %	ไม่มีคำตอบ

ศาสนาคริสต์นิกายโรมันคาทอลิก

นิกายโรมันคาทอลิกเป็นนิกายที่ค่อนข้างจะเป็นระเบียบแบบแผน และยังคงรักษาประเพณีปฏิบัติดั้งเดิมไว้ และมีอิสระในการปกครองดูแลตนเองในชุมชนท้องถิ่น เขตปกครองตนเองที่แข็งแกร่งของนิกายโรมันคาทอลิกนี้มีเขต อูรี (Uri) ชวีส (Schwyz) และ นิดวาเดิน (Nidwalden) และออบวาเดิน (Obwalden) เขตปกครองแควเทือกเขาแอลป์ (Alpine) ที่เป็นการรวมตัวเพื่อบัญญัติกฎหมายของชาวโรมันคาทอลิก ในการต่อสู้กับอำนาจภายนอก ในปัจจุบันเขตการปกครองนี้กลายเป็นเขตที่ได้รับ การลงคะแนนเสียงว่าเข้มแข็งที่สุด ความเชื่อของชาวโรมันคาทอลิก

อาจทำให้ประเทศสวิตเซอร์แลนด์ใกล้ชิดเพื่อนบ้านมากขึ้น และอาจ
คุกคามความเป็นกลางของประเทศได้

ศาสนจักรคริสต์นิกายโรมันคาทอลิกในประเทศสวิตเซอร์แลนด์
มีอำนาจมากอยู่ใน ๑๐ เขตการปกครอง ซึ่งจะเห็นได้จากการเสนอชื่อ
การเลือกบิชอป ซึ่งจะได้รับการรับรองจากพระสันตะปาปา และสมาชิก
เขตการปกครอง ในปี ค.ศ. ๑๘๒๘

หลังจากหลายปีที่ศาสนาคริสต์นิกายโปรเตสแตนต์เป็น
นิกายใหญ่ในประเทศสวิตเซอร์แลนด์ นิกายโรมันคาทอลิกกลับมา
ยิ่งใหญ่อีกครั้งหนึ่งในช่วงกลางของศตวรรษที่ ๒๐ เนื่องจากการย้ายถิ่น
เข้ามาของชาวคาทอลิกจากประเทศต่างๆ

ศาสนาคริสต์นิกายโปรเตสแตนต์

ประเทศสวิตเซอร์แลนด์เป็นถิ่นกำเนิดของ ฮัลดริจ สวิงลิ (Ulrich
Zwingli) และ ฌอน คาลวิน (Jean Calvin) ผู้ซึ่งทำการปฏิรูปนิกาย
โปรเตสแตนต์ซึ่งแพร่เข้ามาจากยุโรปในช่วงศตวรรษที่ ๑๖ การพัฒนา
ประเทศสวิตเซอร์แลนด์ ให้เป็นศูนย์กลางทางด้านอุตสาหกรรม ก็ได้รับ
การผลพวงมาจากศาสนาคริสต์นิกายโปรเตสแตนต์ เมืองเจนีวา
กลายเป็นที่มั่นสำคัญของนิกายโปรเตสแตนต์ และเป็นสวรรค์ของผู้สืบทอด
ซึ่งรวมถึง คาลวิน (Calvin) ที่เห็นการถูกกดขี่ข่มเหงมาจากประเทศที่นับถือ
คริสต์ นิกายโรมันคาทอลิก ผู้สืบทอดเหล่านี้ได้สร้างผลงานที่สำคัญคือ
ทำให้ชีวิตในเมืองนี้กลายเป็นชีวิตที่ใช้หลักปัญญาและหลักเศรษฐกิจใน
การดำรงชีวิต นิกายโปรเตสแตนต์ให้ความสำคัญกับการใช้สติปัญญา
และการทำงานหนัก ทฤษฎีสัมบัติที่ได้รับตอบแทนจะถือว่าเป็นรางวัลจาก

พระเจ้า ลักษณะพื้นฐานทางด้านสังคมที่มีร่วมกันของคนกลุ่มนี้ได้ช่วยวางรากฐานสำคัญที่ทำให้ประเทศสวีตเซอร์แลนด์สมัยใหม่ประสบความสำเร็จ

ในปี ค.ศ. ๑๘๔๘ ได้กำเนิดสหพันธรัฐสวีตเซอร์แลนด์ขึ้นมาดังที่รู้จักกันทั่วไปในปัจจุบัน ซึ่งก็ร่างขึ้นโดยผู้หนีภัยไปรเทศแดนที่เห็นความสำคัญของแนวคิดในการให้อำนาจสู่ส่วนกลางว่าเป็นองค์ประกอบสำคัญในการพัฒนาเศรษฐกิจภาคอุตสาหกรรม ระบบสหพันธรัฐได้สร้างระบบเงินตราเดียวขึ้นมาแทนที่ระบบเงินตราเดิม ที่มีหลากหลายตามแต่ละเขตรัฐ ซึ่งเป็นการกำจัดอุปสรรคสำคัญในการค้าขายออกไป

ศาสนาอื่นๆ

ศาสนาอิสลามเป็นศาสนาสำคัญอันดับที่ ๓ ของประเทศสวีตเซอร์แลนด์ จากการสำรวจสำมะโนประชากรปี ค.ศ. ๒๐๐๐ มีชาวมุสลิมมากกว่า ๓๐๐,๐๐๐ คน ชาวมุสลิมเหล่านี้ส่วนมากเป็นผู้ลี้ภัย แต่อย่างไรก็ตาม จำนวนชาวสวีตเซอร์แลนด์ที่นับถือศาสนาอิสลามก็เพิ่มขึ้นจาก ๗,๗๐๐ คน เป็น ๓๖,๕๐๐ คน ภายในเวลา ๑๐ ปี

จำนวนของชาวคริสต์ผู้หนีภัยออกนอกชก็เพิ่มขึ้นเช่นกันจากผู้คนที่อพยพมาจากตอนกลางและฝั่งตะวันออกของประเทศในยุโรป ซึ่งมีจำนวนกว่า ๑๓๐,๐๐๐ คน แต่ผู้ที่นับถือศาสนาอื่นก็ยังคงมีจำนวนเท่าเดิม คือประมาณ ๑๗,๕๐๐ คน ผู้หนีภัยศาสนาพุทธได้รับอิทธิพลมาจากโรงเรียนพุทธต่างๆ มีประมาณ ๒๑,๐๐๐ คน มากกว่าครึ่งของจำนวนนี้เป็นชาวสวีตเซอร์แลนด์ วัดพุทธที่ใหญ่ที่สุดในประเทศสวีตเซอร์แลนด์

สร้างขึ้นในปี ค.ศ. ๒๐๐๓ ชื่อวัดศรีนครินทรวราราม (Wat Srinagarindravararam) ตั้งอยู่ที่รัฐโซโลธูร์น (Solothurn) เป็นผลมาจากโรงเรียนพุทธที่ชื่อ โรงเรียนธีรวดี (Theravada school)

มีคนจำนวนมากขึ้นที่ไม่นับถือศาสนาใดๆ ซึ่งในปัจจุบันมีจำนวนร้อยละ ๑๑ ของจำนวนประชากร เปรียบเทียบกับ ปี ค.ศ. ๑๙๙๐ มีแค่ร้อยละ ๗.๔ และปี ค.ศ. ๑๙๗๐ มีแค่ร้อยละ ๑.๑

การปฏิรูป

ความเป็นกลางทางทหารและความหลากหลายของภูมิภาคมีส่วนช่วยให้ประเทศสวิตเซอร์แลนด์ได้รับการปกป้องเมื่อเกิดสงครามศาสนาที่เรียกว่า “เทอर्टี่ เยียร์ วอร์” (Thirty Years’ War) ขึ้นในปี ค.ศ. ๑๖๑๘ แม้ว่าบางส่วนของประเทศจะได้รับความทุกข์ยากจากความเสียหายจากสงครามอยู่บ้างก็ตาม การปฏิรูปของศาสนาคริสต์นิกายโปรเตสแตนต์และนิกายโรมันคาทอลิกเกิดขึ้นในเวลาไล่เลี่ยกัน ส่งผลให้เกิดการแบ่งแยกและความไม่สงบแผ่กระจายไปทั่วยุโรป ซึ่งประเทศสวิตเซอร์แลนด์ก็ได้รับผลกระทบเช่นกัน

ผู้เผยแพร่ศาสนาชื่อ ฮัลดริจ สวิงลิ เริ่มเผยแพร่คำสอนนิกายโปรเตสแตนต์ในเมืองซูริคในตอนต้นปี ค.ศ. ๑๕๑๙ ขณะที่นักบวชฌอน คาลวิน และ วิลเลียม ฟาเรล ก็เผยแพร่คำสอนในเจนีวา (Geneva) และนูชาเทล (Neuchatel) ด้วยเช่นกัน

อย่างไรก็ตามศาสนาประจำชาติสวิตเซอร์แลนด์ก็ยังคงเป็นนิกายคาทอลิกอยู่เช่นเดิม แม้ว่าภายในประเทศจะไม่สามารถตกลงกันได้ แต่ประเทศสวิตเซอร์แลนด์ก็ยังคงไม่เข้าร่วมสงครามศาสนา

“เทอร์ตี เยียร์ วอร์” (Thirty Years’ War) ดังกล่าว ในทางตรงข้าม ประเทศสวิตเซอร์แลนด์ได้เริ่มสร้างวัฒนธรรมอันยั่งยืนขึ้นมาระหว่างที่เกิดสงครามศาสนา โดยเริ่มทำการค้าอาหารและวัสดุให้กับประเทศที่เข้าร่วมสงครามทั้งหลาย ซึ่งประเทศเหล่านั้นไม่สามารถจัดหาเองได้ เมื่อสงครามสิ้นสุดลงในปี ค.ศ. ๑๖๔๘ ประเทศสวิตเซอร์แลนด์จึงได้รับการยอมรับและบันทึกในสนธิสัญญาเวสต์ฟาเลีย (Treaty of Westphalia) ในฐานะประเทศเป็นกลาง

ในที่สุดความขัดแย้งทางศาสนาก็ถูกตั้งเข้าสู่ประเทศสวิตเซอร์แลนด์ในเวลาต่อมา โดยเริ่มแรกมีเขตปกครองคาทอลิกจำนวนมากถูกดูดเข้าร่วมเป็นสมาชิกของประเทศฝรั่งเศส ก่อนที่ต่อมาจะสามารถตกลงให้มีการนับถือศาสนาโดยเสรีได้ในท้ายที่สุด และประเทศสวิตเซอร์แลนด์สามารถกลับมามุ่งเน้นในการนำประเทศเข้าสู่การเป็นประเทศเศรษฐกิจอย่างจริงจังโดยมีอุตสาหกรรมสิ่งทอในภาคตะวันออกเฉียงเหนือของประเทศเป็นตัวขับเคลื่อนสำคัญทางเศรษฐกิจ

ในปี ค.ศ. ๑๗๙๘ ประเทศฝรั่งเศสรุกรานเข้าปกครองประเทศสวิตเซอร์แลนด์และก่อตั้งสาธารณรัฐเฮลเวติก (Helvetic Republic) ขึ้น แม้ว่าประเทศฝรั่งเศสจะเป็นผู้รุกรานแต่โดยรวมแล้วประเทศฝรั่งเศสก็ได้รับการต้อนรับมากกว่าประเทศออสเตรียซึ่งรุกรานเข้ามาก่อนแล้ว การสู้รบระดับชาตินี้เองที่สนับสนุนให้ฌ็อบบ์เลียง (ผู้เป็นเจ้าปกครองประเทศฝรั่งเศสในขณะนั้น) ปฏิรูปสหพันธรัฐแห่งเขตปกครองตนเองเดิมขึ้นมาในปี ค.ศ. ๑๘๐๓ และออกพระราชบัญญัติกฎหมายการไกล่เกลี่ย (The Act of Mediation) ขึ้น โดยฝรั่งเศสเป็นผู้ปกครองและใช้อำนาจตุลาการทั้งหมด เขตปกครองตนเองอื่นๆ ที่ต่อมาได้เข้าร่วมสหพันธรัฐ

ในตอนนั้นได้แก่ เขตปกครอง อาร์กอน เซนต์กัล-เลน เกราบันเดน ทิซิโน เฮอร์กอและวัต (Aargau, St Gallen, Graubunden, Ticino, Thurgau and Vaud) หลังจากความพ่ายแพ้ของนโปเลียนต่ออังกฤษและปรัสเซีย ที่สมรภูมिवอเตอร์ลู (Waterloo) ใน ค.ศ. ๑๘๑๕ สนธิสัญญาสันติภาพ คองเกรสออฟเวียนนาก็ได้ประกาศรับรองอิสรภาพ และความเป็นประเทศ เป็นกลางถาวรของประเทศสวิตเซอร์แลนด์ พร้อมทั้งผนวกเขตปกครอง วาเลส (Valais) เจนีวา (Geneva) และนูชาเทล (Neuchatel) เข้าเป็น ดินแดนของประเทศสวิตเซอร์แลนด์ด้วย

การก้าวเข้าสู่รัฐธรรมนูญสมัยใหม่

ในปี ค.ศ. ๑๘๔๗ เกิดสงครามกลางเมืองระหว่างทหารฝ่าย โพรเตสแตนต์ซึ่งนำโดยนายพล ดูโฟร์ (General Dufour) บุกเข้า โจมตีเขตปกครองตนเองชาวคาทอลิกที่ก่อตั้งขึ้นเป็นเอกเทศในนาม ซันเดอร์บันด์ (Sonderbund) รวมทั้งลูเซิร์น (Luzern) ชัยชนะของ นายพล ดูโฟร์ นำมาซึ่งการสร้างกฎหมายรัฐธรรมนูญแห่งสหพันธรัฐฉบับใหม่ขึ้น ในปี ค.ศ. ๑๘๔๘ ซึ่งยังมีอยู่ในปัจจุบัน สิทธิบุคคลหลายด้านได้รับการอนุมัติ เช่น ความเสมอภาคทางกฎหมาย เสรีภาพในการเข้าร่วม สมาคม และเสรีภาพในการมีถิ่นที่อยู่ เป็นต้น รัฐธรรมนูญอันเป็น กฎหมายสูงสุดร่างขึ้นโดยผสมผสาน ระหว่างหลักกฎหมายแห่ง รัฐบาลกลางและกองทหารหัวอนุรักษ์ที่ต้องการรักษาอำนาจของเขต การปกครองไว้ ขณะที่การรวมชาติค่อยๆ ก้าวหน้าไปนั้น แต่ละเขต การปกครองต่างมีอิสระในการปกครองตนเองรวมถึงอิสระในการควบคุม ดูแลเงินตราของตัวเอง การจัดเก็บภาษีอากรและการไปรษณีย์

ซึ่งในท้ายที่สุดอำนาจเหล่านี้ได้ถูกถ่ายโอนมาเป็นของสหพันธรัฐ ยกเว้นอำนาจในการออกกฎหมายและการบริหารราชการภายในยังคงเป็นของแต่ละเขตปกครองเช่นเดิม นอกจากนี้ได้มีการก่อตั้งสภาผู้แทนของสหพันธรัฐขึ้นมาใหม่สองสภา โดยหนึ่งในสองสภานี้เป็นสภาผู้แทนที่ให้เขตปกครองตนเองทั้งหลายได้ออกสิทธิ ทั้งสองสภาต้องร่วมกันลงมติในกฎหมายแห่งสหพันธรัฐ อีกทั้งให้สถาปนาเมืองเบิร์นเป็นเมืองหลวงของประเทศ

จากความขาดแคลนทรัพยากรแร่ธาตุทำให้อุตสาหกรรมครอบครัวที่พัฒนาแล้วและแรงงานมีฝีมือ เริ่มก่อตั้งสมาคมขึ้นมาจำนวนมาก ถนนและทางรถไฟหลายสายถูกสร้างขึ้นเพื่อเป็นการเปิดประเทศที่ตั้งอยู่ในภูมิภาคของเทือกเขาแอลป์ (Alpines Regions) สหประชาชาติและยังช่วยพัฒนาการท่องเที่ยวอีกด้วย ระหว่างปี ค.ศ. ๑๘๕๐-๑๘๖๐ มีธนาคารพาณิชย์เปิดใหม่ ๖ ธนาคาร สภากาชาดถูกก่อตั้งโดย เฮนรี ดูว์นังต์ ณ เมืองเจนีวาในปี ค.ศ. ๑๘๖๓ และมีการเสนอเรื่องการศึกษาระดับมัธยมโดยไม่ต้องเสียค่าเล่าเรียนขึ้นมา

การคอร์รัปชันทางการเมืองเป็นตัวจุดประกายให้เกิดการเคลื่อนไหวเพื่อเปลี่ยนแปลงระบอบการปกครองไปเป็นประชาธิปไตยมากขึ้น โดยต่อมาในปี ค.ศ. ๑๘๗๔ ได้ทำการแก้ไขรัฐธรรมนูญเพื่อให้ประชาชนมีสิทธิมากขึ้นโดยการลงประชามติทั่วไป ซึ่งการลงประชามตินี้ยังคงใช้กันอยู่ในปัจจุบัน

ศตวรรษที่ ๒๐ ตอนต้น

แม้ว่าประชากรส่วนหนึ่งจะสนับสนุนเยอรมันในสงครามโลกครั้งที่ ๑ แต่ประเทศสวิตเซอร์แลนด์เลือกที่จะมีส่วนร่วมในสงครามโดยการส่งหน่วยกาชาดเพื่อเข้าช่วยเหลือเท่านั้น เมื่อสิ้นสุดสงครามประเทศสวิตเซอร์แลนด์ได้เข้าเป็นสมาชิกขององค์การสันนิบาตชาติ แต่ก็จำกัดบทบาทของประเทศไว้เฉพาะด้านการเงินและเศรษฐกิจเท่านั้น โดยไม่เข้าไปมีส่วนร่วมทางการทหารอย่างเด็ดขาด

แม้ว่าระหว่างสงคราม ภาคอุตสาหกรรมของประเทศจะมีกำไร แต่ชนชั้นแรงงานกลับได้รับความทุกข์ยากจากราคาสินค้าที่เพิ่มขึ้นมากกว่าสองเท่า ขณะที่เงินเดือนกลับลดลง กระทั่งต่อมาในปี ค.ศ. ๑๙๑๘ การชุมนุมใหญ่ของประชาชนก็ปะทุขึ้น ส่งผลให้ประเทศประสบภาวะชะงักงัน กระทั่งในท้ายที่สุดสภาแห่งสหพันธรัฐต้องออกมายอมรับข้อเรียกร้องของผู้ชุมนุมประท้วง เช่น ข้อเรียกร้องให้มีชั่วโมงทำงาน ๔๘ ชั่วโมงต่อสัปดาห์ ข้อเรียกร้องให้ปรับปรุงสัญญาจ้างงานให้ลูกจ้างมีสิทธิเจรจาต่อรองกับนายจ้างได้ และระบบประกันสังคมก็ได้รับการปรับปรุงด้วย ทั้งหมดที่เกิดขึ้นนี้เป็นรากฐานของความเจริญก้าวหน้าของประเทศในปัจจุบัน

พื้นที่ส่วนใหญ่ของประเทศสวิตเซอร์แลนด์ไม่ได้รับความเสียหายจากสงครามโลกครั้งที่ ๒ แต่อย่างไรก็ดี ยกเว้นพื้นที่บางส่วนซึ่งโดนทิ้งระเบิดโดยบังเอิญในปี ค.ศ. ๑๙๔๐, ๑๙๔๔ และ ๑๙๔๕

เหตุการณ์สำคัญทางการสงครามของประเทศเกิดขึ้นเมื่อเฮนรี กุยสัน (Henri Guisan) ผู้นำกองทัพพลเรือน นำผู้นำทางการทหารทั้งหมดมาร่วมงานการปฏิญาณตน แสดงความจงรักภักดีต่อประเทศ

ณ เมืองรูทลี ในปี ค.ศ. ๑๒๑๙ จึงได้ชื่อว่าการปฏิญาณตนรูทลี (Rutli Meadow) เพื่อแสดงให้เห็นว่าประเทศสวิตเซอร์แลนด์มีความพร้อมในการป้องกันประเทศในระหว่างสงคราม

ประเทศสวิตเซอร์แลนด์คือสวรรค์ของนักโทษทางการเมืองที่หลบหนีเข้ามา ธนาคารแห่งชาติถูกวิพากษ์วิจารณ์อย่างต่อเนื่องว่าเป็นที่อ้าเสียงทรัพย์สินหลักของพวกนาซีระหว่างสงครามโลกครั้งที่ ๒



Swiss National Bank

ยุคหลังสงครามโลกครั้งที่ ๒

ขณะที่ประเทศอื่นๆ ในทวีปยุโรปทำการปฏิรูปประเทศหลังจากได้รับความเสียหายจากสงคราม ประเทศสวิตเซอร์แลนด์สามารถเพิ่มความสำเร็จที่มีอยู่ก่อนแล้วให้ประสบความสำเร็จมากยิ่งขึ้นไปอีก ไม่ว่าจะเป็นด้านการค้า การเงิน และอุตสาหกรรม เมืองซูริคพัฒนาเป็นศูนย์กลางทางการเงินการธนาคารและการประกันภัยระดับสากล องค์การอนามัยโลก และอีกหลายองค์การระดับโลกต่างตั้งสำนักงานใหญ่อยู่ที่เมืองเจนีวา ประเทศสวิตเซอร์แลนด์มักจะต้องเผชิญกับความลังเลอยู่เสมอเมื่อจะเข้าร่วมเป็นสมาชิกขององค์การระดับโลกใดๆ เนื่องจากเกรงว่าอาจต้องเอาความเป็นกลางของประเทศเข้าไปเสี่ยง แต่ที่สุดแล้ว ประเทศสวิตเซอร์แลนด์ก็มักจะยินดีเข้าเป็นสมาชิกเมื่อเห็นว่าประเทศนั้นจะได้ประโยชน์จากการเป็นชาติสมาชิกขององค์การนั้นๆ ตัวอย่างเช่น ในปี ค.ศ. ๑๙๔๕ ประเทศสวิตเซอร์แลนด์ปฏิเสธการเข้าเป็นชาติสมาชิกขององค์การสหประชาชาติ (The United Nations) แต่ต่อมากลับเข้าเป็นชาติสมาชิกขององค์การการศึกษาวิทยาศาสตร์และวัฒนธรรมแห่งสหประชาชาติหรือยูเนสโก (UNESCO) ปฏิเสธเข้าร่วมองค์การสนธิสัญญาแอตแลนติกเหนือ (NATO) และสหภาพยุโรป (European Union) แต่เข้าเป็นสมาชิกขององค์การบริหารกองทุนการเงินระหว่างประเทศ (IMF) และเป็นสมาชิกของธนาคารโลก (World Bank) เหล่านี้เป็นต้น

ภายใต้กระแสโลกาภิวัตน์ที่ถาโถมเข้ามา ทำให้ประเทศสวิตเซอร์แลนด์ต้องปรับลดท่าทีของประเทศในช่วงที่ผ่านมาให้อ่อนลง และในที่สุดก็ได้กลายมาเป็นสมาชิกลำดับที่ ๑๙๐ ขององค์การสหประชาชาติหรือยูเอ็นในปี ค.ศ. ๒๐๐๒

สำหรับความสัมพันธ์ที่ประเทศสวิตเซอร์แลนด์มีต่อสหภาพยุโรป (EU) นั้น ยังคงไม่ราบรื่นอยู่เช่นเดิม แต่ด้วยสถานะที่อย่างน้อยก็เป็นประเทศหนึ่งในชาติสมาชิกของสมาคมการค้าเสรีแห่งยุโรป (EFTA) มาตั้งแต่ปี ค.ศ. ๑๙๕๙ ทำให้ประเทศสวิตเซอร์แลนด์ทำการสมัครเข้าเป็นสมาชิกของสหภาพยุโรปในปี ค.ศ. ๑๙๙๒ อย่างไรก็ตามการลงมติของชาติสมาชิกสหภาพยุโรป (EU) มีมติไม่ยอมรับประเทศสวิตเซอร์แลนด์เป็นสมาชิก โดยในครั้งนั้นผู้แทนของประเทศฝรั่งเศส ๓ ต่อ ๑ ออกเสียงสนับสนุน แต่ผู้แทนประเทศเยอรมนีคัดค้าน ต่อมารัฐบาลประเทศสวิตเซอร์แลนด์ได้ตกลงทำสัญญาทวิภาคีกับสหภาพยุโรป (EU) ตกลงที่จะค่อยๆ เปิดโอกาสให้ประชาชนสามารถย้ายถิ่นฐานโดยอิสระ มีสิทธิการใช้บริการด้านการขนส่ง และข้อตกลงอื่นอีกหลายประเด็น อย่างไรก็ตามระหว่างการศึกษาวิจัยนั้น กรุงบรัสเซลส์ถูกบังคับให้ยกเลิกสัมปทานที่จะมีขึ้นในอนาคตกับประเทศสวิตเซอร์แลนด์ และให้กำหนดบทลงโทษประเทศสวิตเซอร์แลนด์ด้วย ถ้าหากประเทศสวิตเซอร์แลนด์ไม่เปิดเผยข้อมูลบัญชีธนาคารที่ประชากรของสหภาพยุโรปมีอยู่กับธนาคารสวิส (ซึ่งอาจเป็นบัญชีที่ประชาชนเหล่านั้นหลบเลี่ยงการจ่ายภาษี)

ภูมิศาสตร์

ใจกลางยุโรป

เป็นที่เข้าใจกันว่าประเทศสวิตเซอร์แลนด์ตั้งอยู่ใจกลางยุโรป แต่ถ้าตามหลักภูมิศาสตร์แล้วประเทศสวิตเซอร์แลนด์ไม่ได้อยู่ใจกลางของยุโรป อย่างไรก็ตามเส้นทางเชื่อมต่อระหว่างทิศเหนือไปทิศใต้

ต้องผ่านเทือกเขาแอลป์ ซึ่งประเทศสวิตเซอร์แลนด์มีอาณาเขตทางด้านเหนือติดกับประเทศเยอรมนี ด้านทิศตะวันออกมีอาณาเขตติดกับประเทศออสเตรียและนครลิกเทินสไตน์ (Principality of Liechtenstein) ด้านทิศใต้มีอาณาเขตติดกับประเทศอิตาลี และด้านทิศตะวันตกมีอาณาเขตติดกับประเทศฝรั่งเศส ดังนั้นประเทศสวิตเซอร์แลนด์จึงเป็นศูนย์กลางวัฒนธรรมยุโรปที่สำคัญ ที่เห็นได้ชัดเจนก็คือวัฒนธรรมของประเทศเยอรมนี ฝรั่งเศส และ อิตาลี

ประเทศสวิตเซอร์แลนด์มีพื้นที่ ๔๑,๒๘๕ ตารางกิโลเมตร มีพื้นที่ที่ใช้ประโยชน์ได้เพียง ๓๐,๗๕๓ ตารางกิโลเมตร

เทือกเขาหิมปุนจูรา ที่ราบสูง และเทือกเขาแอลป์เป็นภูมิประเทศหลักของประเทศสวิตเซอร์แลนด์

ประเทศสวิตเซอร์แลนด์มีจำนวนประชากร ๗.๓ ล้านคน ซึ่งคิดเป็นเพียงร้อยละ ๐.๑ ของประชากรโลกเท่านั้น

ประเทศสวิตเซอร์แลนด์มีจำนวนประชากร ๒๓๗ คนต่อพื้นที่ ๑ ตารางกิโลเมตรของพื้นที่ที่ใช้ประโยชน์ได้

ประเทศสวิตเซอร์แลนด์มีระยะทางจากด้านเหนือสุดของประเทศถึงด้านใต้สุดของประเทศเพียง ๒๒๐ กิโลเมตร ซึ่งใช้เวลาเดินทางโดยรถไฟเพียง ๔ ชั่วโมง และใช้เวลาเดินทางโดยรถยนต์เพียง ๓ ชั่วโมง และระยะทางจากด้านตะวันออกสุดของประเทศถึงด้านตะวันตกสุดของประเทศเพียง ๓๕๐ กิโลเมตร

การเดินทางในประเทศสวิตเซอร์แลนด์ใช้เวลาเพียง ๓-๔ ชั่วโมงเท่านั้น ภาษาทางการที่ใช้ตามพื้นที่ที่เดินทางผ่านก็อาจจะเปลี่ยนไปได้ตั้งแต่ ๒ - ๔ ภาษาเลยก็เดี๋ยวน เช่น การเดินทางจากเมืองเบิร์น ซึ่งใช้ภาษา

เยอรมันเป็นภาษากลางไปเมืองวัต (Voud) เมื่อเข้าเขตเมืองวัตป่ายจราจร จะเปลี่ยนจากภาษาเยอรมันเป็นภาษาฝรั่งเศส เนื่องจากภาษาฝรั่งเศส เป็นภาษากลางของเมืองวัต (Voud)



Sign in four languages. French Italian Rumantsch German

ฤดูกาล

ฤดูกาลของประเทศสวิตเซอร์แลนด์ค่อนข้างจะแบ่งชัดเจน คือ ฤดูใบไม้ร่วง จะเริ่มเดือนกันยายนถึงพฤศจิกายน ผลไม้เริ่มสุก ใบไม้เปลี่ยนเป็นสีน้ำตาลและร่วงหล่นจากต้น ฤดูหนาวหิมะจะครอบคลุมภูมิภาคทั้งหมด ฤดูใบไม้ผลิจะเริ่มเดือนมีนาคมถึงพฤษภาคม ต้นไม้เติบโตอีกครั้ง หุ่น้ำแข็งขจัด ในฤดูร้อนอุณหภูมิจะสูงถึง ๒๕-๓๐ องศาเซลเซียส

อย่างที่กล่าวแล้วว่า ภูมิประเทศหลักของประเทศสวิตเซอร์แลนด์คือ เขตที่ราบสูง เทือกเขาหิปปอนจูรา และเทือกเขาแอลป์ ซึ่งจะอธิบายเพิ่มเติมดังนี้

เขตที่ราบสูง (Plateau)

เขตที่ราบสูงของประเทศสวิตเซอร์แลนด์เป็นแนวยาวจากทะเลสาบเจนีวา (Geneva Lake) ซึ่งตั้งอยู่ที่ทิศตะวันตกเฉียงใต้ถึงทะเลสาบคอนสแตนซ์ (Constance Lake) ซึ่งมีความสูงเฉลี่ย ๕๘๐ เมตร เขตที่ราบสูงนี้ครอบคลุมพื้นที่ประมาณร้อยละ ๓๐ ของพื้นที่ที่เป็นผืนดินของประเทศสวิตเซอร์แลนด์ทั้งหมด แต่เขตที่ราบสูงนี้ก็เป็นที่อยู่ของประชากรสวิสถึงสองในสามของประชากรทั้งหมด มีประชากร ๔๕๐ คนต่อพื้นที่ ๑ ตารางกิโลเมตร มีเพียง ๒-๓ พื้นที่ในยุโรปที่มีความหนาแน่นของประชากรมากกว่า

อุตสาหกรรมของประเทศสวิตเซอร์แลนด์และพื้นที่เกษตรกรรมเกือบทั้งหมดจะตั้งอยู่ในเขตที่ราบสูงนี้

ถ้าเดินทางในเขตที่ราบสูงจากทะเลสาบเจนีวา (Geneva Lake) ถึงทะเลสาบคอนสแตนซ์ (Constance Lake) แทบจะไม่มีพื้นที่ว่าง ส่วน

ใหญ่จะเป็นเขตชุมชน เมื่อออกจากเมืองหนึ่งก็จะถึงอีกเมืองหนึ่ง โดยระยะทางที่ไม่ไกลกัน

เขตชนบทในเขตที่ราบสูง (Plateau) นั้นมีระบบการจัดการที่ดีมาก ท่งปศุสัตว์จะวางตัวในแนวเดียวกันซึ่งมีขนาดเล็กและมีขอบเขตที่ชัดเจน มีทุ่งหญ้าสลับกับนาข้าวหรือธัญพืชอื่นๆ และป่าเล็กๆ ฝืนดินถูกใช้ประโยชน์อย่างคุ้มค่า

เนื่องจากมีหมู่บ้านเล็กๆ มากมายในเขตที่ราบสูง (Plateau) จึงได้มีการสร้างถนนหลายสายเพื่อเชื่อมสู่สถานที่ต่างๆ ทั่วประเทศ

เทือกเขาหินปูนจูรา (Jura)

ทอดตัวจากทะเลสาบจีเนวา (Geneva Lake) ถึงแม่น้ำไรน์ (Rhine) ซึ่งกินเนื้อที่ประมาณร้อยละ ๑๒ ของพื้นที่ที่เป็นผืนดินของประเทศสวิตเซอร์แลนด์ มีความสูงเฉลี่ย ๗๐๐ เมตร จากระดับน้ำทะเล ซึ่งเป็นภูมิทัศน์พื้นที่สูงที่มีหุบเขาแม่น้ำข้ามผ่าน

ฟอสซิลและรอยเท้าไดโนเสาร์จำนวนมากถูกค้นพบที่นี่ ซึ่งทำให้เทือกเขาแห่งนี้ได้ถูกตั้งชื่อว่าจูรามาคาจากคำว่ายุคจูราลิก หินปูนที่เทือกเขาจูราเกิดขึ้นในช่วง ๒๐๘ ล้านปีที่ผ่านมามีหินยุคจูราลิกถูกค้นพบที่นี่มากที่สุดในโลกและยังเป็นที่แรกที่ถูกศึกษาในช่วงปลายของศตวรรษที่ ๑๘

เทือกเขาแอลป์ (Alps)

มีความกว้าง ๒๐๐ กิโลเมตร และมีความสูงเฉลี่ย ๑,๗๐๐ เมตร และครอบคลุมพื้นที่สองในสามของพื้นที่ที่เป็นผืนดินของประเทศสวิตเซอร์แลนด์ เป็นสันปันน้ำ เป็นเขตวัดสภาพอากาศ เป็นเขตพฤษชาติ ถึงแม้ว่าเทือกเขาแอลป์จะเป็นสัญลักษณ์ที่ยิ่งใหญ่ของประเทศสวิตเซอร์แลนด์ แต่ศูนย์กลางทางเศรษฐกิจกลับอยู่ที่เขตที่ราบสูง (Plateau)

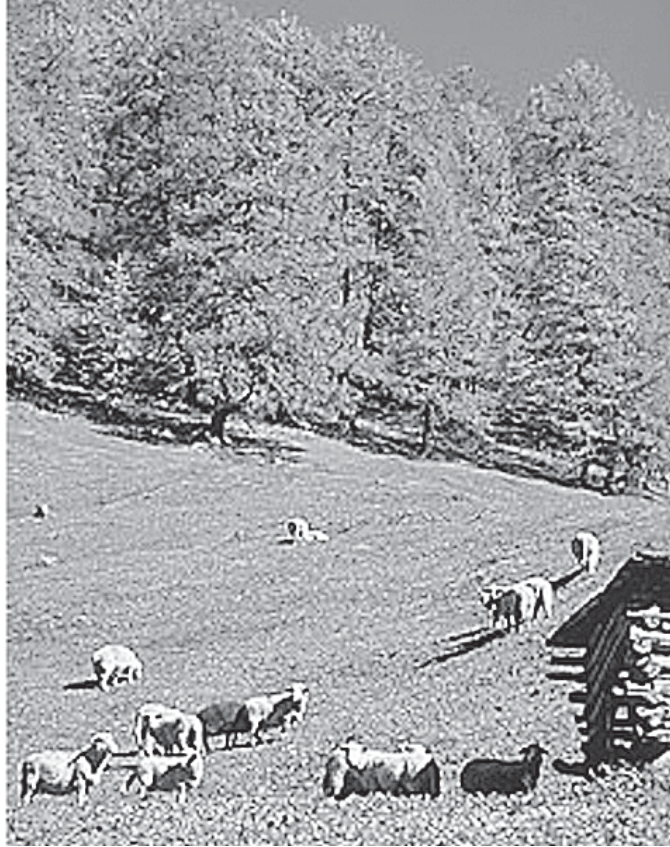
หุบเขาต่างๆ เป็นที่ตั้งของแม่น้ำสายหลักๆ หลายสาย เช่น แม่น้ำไรน์ (Rhine) แม่น้ำไรน์ส่วนบน (Upper Rhine) แม่น้ำเรียส (Reuss) และแม่น้ำไทซิโน (Ticino) ซึ่งแบ่งภูเขาออกจากกัน

การกสิกรรม

หลายคนยังคงมองว่าประเทศสวิตเซอร์แลนด์เป็นประเทศแห่งการกสิกรรมและปศุสัตว์ อัตราส่วนของคนที่ทำงานในภาคการเกษตรและจำนวนพื้นที่ทางการเกษตรมีจำนวนมากมายโดยรอบสหภาพยุโรป (European Union) และผู้คนอีกประมาณร้อยละ ๔ ทำงานในภาคการเกษตรและป่าไม้



Llamas



sheeps



Wheat

ในปี ค.ศ. ๒๐๐๓ พื้นที่ทางการเกษตรขนาดกลางมีเนื้อที่ประมาณ ๑๖.๒ เฮกเตอร์ รวมทั้งหมดแล้วจำนวนของพื้นที่ทางการเกษตรและจำนวนของงานในพื้นที่ยังคงทางการเกษตรนั้นลดลง ในช่วงปี ค.ศ. ๑๙๙๙-๒๐๐๓ จำนวนของพื้นที่ทางการเกษตรลดลงร้อยละ ๒.๕ ต่อปี อย่างไรก็ตามเกือบครึ่งหนึ่งของพื้นที่ทางการเกษตรเหล่านี้ลดลงมากกว่า ๓ เฮกเตอร์ จำนวนของพื้นที่ทางการเกษตรขนาดใหญ่ที่มากกว่า ๒๐ เฮกเตอร์ และ ๕๐ เฮกเตอร์ กำลังเพิ่มขึ้น

การเปลี่ยนแปลงของสังคมในช่วงปีที่ผ่านมา เริ่มสร้างปัญหาให้เกษตรกร เพราะพวกเขาเริ่มหาภรรยาได้ยากขึ้น ผู้หญิงในยุคนี้อาจมีโอกาสมุ่งความสามารถและมีหลายแห่งเปิดรับผู้หญิงเข้าทำงาน แม้ว่าจะเป็นความจริงที่เทคโนโลยีสมัยใหม่ช่วยให้เกษตรกรมีเครื่องมือที่ทันสมัยในการทำเกษตร แต่ผู้หญิงหลายคนก็ไม่เต็มใจจะขลุกอยู่ในชนบท ฉะนั้นสำหรับเกษตรกรแล้ว ถ้าไม่มีภรรยา ก็หมายความว่า จะไม่มีเด็ก ๆ มาสานต่อภาคการเกษตร

สามส่วนของพื้นที่ทางการเกษตรในประเทศสวีตเซอร์แลนด์ ถูกทิ้งร้างเป็นทุ่งหญ้าหรือทุ่งปศุสัตว์เนื่องด้วยสภาพภูมิอากาศและภูมิประเทศของประเทศไม่เหมาะสำหรับการเพาะปลูกธัญพืชและผักปลูกได้เฉพาะในพื้นที่ต่ำ ประมาณหนึ่งในสามส่วนของพื้นที่ทางการเกษตรเท่านั้นที่จะให้ผลผลิตของการเพาะปลูก

เกษตรกรสวีตต้องเผชิญกับความต้องการที่ตรงกันข้ามจากผู้บริโภค ซึ่งต้องการอาหารที่ถูก และอีกประการก็คือการเพาะปลูกต้องรักษาสีเขียวแวดล้อม ซึ่งเป็นเรื่องยากที่จะทำให้เกิดความสมดุลระหว่างเศรษฐกิจและนิเวศวิทยา เกษตรกรในหลายพื้นที่ต้องการรายได้เสริมจากงานพิเศษ

มากกว่าสองในสามของพื้นที่ทางการเกษตรมีรายได้จากแหล่งอื่นที่ไม่ใช่การเพาะปลูก รายได้ ๕๐ - ๙๐ เปอร์เซ็นต์มาจากการเลี้ยงสัตว์แปลกๆ เช่น นกกระจอกเทศ จามรี วัวป่า ควายภูเขา พวกเขาทำให้การเพาะปลูกเป็นตัวเลือกรอง โดยการให้พื้นที่ทางการเกษตรกลายเป็นแหล่งท่องเที่ยวในวันหยุด หรือการให้ลามาะ ลากเทียม

การเพิ่มขึ้นของช่องว่างระหว่างรายได้ของภาคเกษตรกรรมกับภาคอุตสาหกรรม ส่งผลให้คนหนุ่มสาวเริ่มท้อถอยในการทำเกษตรกรรม

ป่าไม้

ถึงแม้ว่าพื้นที่ป่าไม้ในประเทศสวีตเซอร์แลนด์จะไม่ใหญ่โต แต่ทุกพื้นที่ก็เป็นป่าไม้ที่มีความอุดมสมบูรณ์มาก ป่าไม้ผลัดใบ อย่างต้นบีชและต้นโอ๊ค ที่มีการเจริญเติบโตดีและสูงถึง ๑,๓๐๐ เมตร ป่าชื้น เช่น ต้นสน ต้นสนสกอตส์ และต้นสะพรูซ ก็มี ความสูงถึง ๑,๙๐๐ เมตร

ป่าเกาลัดก็ยังคงมีอยู่ที่เดียวคือ ด้านใต้ของเทือกเขาแอลป์

ป่าไม้ได้รับการดูแลรักษาอย่างดีและมีถนนเข้าถึง จะทำการตัดต้นไม้ไม่ได้นอกจากจะมีการปลูกต้นใหม่เพื่อทดแทน



Water-Needle weir, Lucerne

น้ำ

ประเทศสวิตเซอร์แลนด์เป็นคลังเก็บน้ำสะอาดสำหรับทวีปยุโรปถึง ๖ เพอร์เซ็นต์ แม่น้ำไรน์ แม่น้ำโรน และแม่น้ำอินน์ มีแหล่งต้นน้ำอยู่ที่ประเทศสวิตเซอร์แลนด์ และไหลลงทะเลเหนือ ทะเลเมดิเตอร์เรเนียน ทะเลดำ ประเทศสวิตเซอร์แลนด์ยังมีทะเลสาบมากกว่า ๑,๕๐๐ แห่ง

น้ำเป็นวัตถุดิบเดียวที่มีเพียงพอในประเทศสวิตเซอร์แลนด์ พลังงานไฮโดรลิกให้ไฟฟ้าแก่ประเทศสวิตเซอร์แลนด์ถึง ๖๐ เพอร์เซ็นต์ น้ำที่สะอาดเสมอ ๙๕ เพอร์เซ็นต์ของครัวเรือนจะต้องทิ้งสิ่งปฏิกูลที่โรงงานรับสิ่งปฏิกูลเท่านั้น

ตั้งแต่ปี ค.ศ. ๑๘๕๐ กลุ่มน้ำของแม่น้ำสวิสมีการลดลงอย่างรุนแรง เหมือนเขื่อนที่สร้างให้น้ำไหลออก นำไปสู่การสูญเสียด้านความหลากหลายทางชีวภาพ

อย่างไรก็ตามแนวโน้มในขณะนี้เริ่มกลายเป็นกลับกันในบางพื้นที่ ธนาคารน้ำกลายเป็นป่าไม้เพื่อพัฒนาธรรมชาติ

เทือกเขาแอลป์และเทือกเขาหิมนพูนจูรา

ความสูงเฉลี่ยของเทือกเขาสวิสแอลป์อยู่ที่ ๑,๗๐๐ เมตร และเริ่มมีหิมะที่ ๒,๕๐๐ เมตร ประเทศสวิตเซอร์แลนด์มี ๔๘ ยอดเขา ซึ่งมีความสูง ๔,๐๐๐ เมตร หรือสูงกว่า และธารน้ำแข็ง ๑,๘๐๐ สาย เทือกเขาที่รู้จักกันดีคือ เทือกเขาแอลป์ และเทือกเขาหิมนพูนจูรา



ชาวสวิสมีความภาคภูมิใจในการดูแลรักษาทุก ๆ สิ่งให้ยังคงสวยงามและสะอาดตา ไม่ว่าจะมีการเปลี่ยนทางสังคมกี่ครั้ง ภูเขาที่ยังคงมั่นคงและหนักแน่นอยู่เช่นเดิม สำหรับชาวสวิสแล้วการเล่นบนภูเขา มีความหมายถึงการเข้าสู่อีกช่วงเวลาหนึ่ง อีกโลกหนึ่ง คือการทิ้งปัญหาต่าง ๆ ไว้เบื้องหลัง ให้ความรู้สึกผ่อนคลายและพร้อมที่จะกลับไปเผชิญกับปัญหาอีกครั้ง

เทือกเขาเพื่อการพักผ่อนหย่อนใจของชาวสวิส มากกว่าครึ่งประเทศมีความสูงประมาณ ๑,๒๐๐ เมตรและเทือกเขาแอลป์ เป็นแหล่งพักผ่อนหย่อนใจสำหรับประชากรในเมือง ทางรถไฟขึ้นภูเขาถูกสร้างขึ้นเหมือนเป็นศูนย์กีฬา โรงแรม และบ้านพักต่างอากาศ

นักท่องเที่ยวร้อยละ ๖๐ เดินทางมาที่เทือกเขาแอลป์ ทำให้เกิดการจ้างงานในพื้นที่ แต่ก็ทำให้เกิดปัญหาเรื่องระบบนิเวศ เพราะนักท่องเที่ยวร้อยละ ๗๕ เดินทางมาโดยรถยนต์ส่วนตัว มากกว่าสองในสามของประชากรสวิสในปัจจุบันอาศัยอยู่ในสังคมเมือง อีกประมาณส่วนหนึ่งจะอาศัยอยู่ในพื้นที่รอบ ๆ ของห่าเมืองที่ใหญ่ที่สุดของประเทศสวิตเซอร์แลนด์

ปัจจุบันประชาชนเริ่มย้ายออกจากเมืองศูนย์กลางไปสู่สังคมชานเมือง คนที่เคยจากถิ่นภูเขาไปหางานทำเพื่อเพิ่มความสะดวกสบายให้ตัวเองในปัจจุบันเริ่มกลับถิ่นฐานเดิมของตัวเอง ในปลายสัปดาห์และช่วงวันหยุดผู้คนจะหลั่งไหลมาจากเมืองใหญ่สู่ชานเมืองเพื่อพักผ่อน บ้านหลังเก่าได้รับการปรับปรุงเพื่อเป็นบ้านพักตากอากาศ



A ferry takes passengers from Ellikon across the Rhine, Zurich

เมืองหลวง

ซูริคเป็นเมืองที่ใหญ่ที่สุดในประเทศสวิตเซอร์แลนด์ (จากข้อมูลปี ค.ศ. ๒๐๐๓) มีประชากรอาศัยอยู่ประมาณ ๓๔๒,๘๕๐ คน เมืองใหญ่อันดับสองคือ เบิร์น มีประชากรอาศัยอยู่ ๑๖๔,๘๐๐ คน และมีเพียง ๑๖ เมืองเท่านั้นที่มีประชากรอยู่เกิน ๓๐,๐๐๐ คน

ภูมิอากาศ

ความหลากหลายของประเทศสวิตเซอร์แลนด์มีผลต่อสภาพภูมิอากาศของประเทศเอง ถึงแม้ว่าจะเป็นประเทศเล็กก็ตาม เทือกเขาเป็นปัจจัยที่สำคัญ ที่ทำหน้าที่เป็นกำแพงธรรมชาติ ดังนั้นอากาศในด้านทิศเหนือจึงค่อนข้างแตกต่างกับด้านทิศใต้ ด้านทิศใต้จะหนาวจัดในฤดูหนาว

มากกว่าด้านทิศเหนือ และไม่ใช่แค่อุณหภูมิเท่านั้นที่มีความแตกต่าง ยังมีที่สำคัญกว่านั้นก็คือปริมาณน้ำฝน เมืองสเทลเดิล (Stalden) มีปริมาณน้ำฝนเพียง ๕๒ เซนติเมตรต่อปี ซึ่งมีระยะห่างเพียง ๔๐ กิโลเมตรเท่านั้นจากเมืองมอนเต้ โรซ่า (Monte Rosa) ซึ่งมีปริมาณน้ำฝนถึง ๔๐๐ เซนติเมตรต่อปี

ความแตกต่างอย่างสิ้นเชิง

จุดที่ต่ำสุดคือแอสโคน่า (Ascona) ในเขตปกครองทีไซโน (Canton Ticino) มีความสูงจากระดับน้ำทะเลเพียง ๑๙๖ เมตร จุดสูงสุดคือดูฟัวร์ พีค (Dufour Peak) ในเขตปกครองวาเลียส (Canton Valais) มีความสูงจากระดับน้ำทะเลถึง ๔,๖๓๔ เมตร แอสโคน่า (Ascona) และดูฟัวร์ พีค (Dufour Peak) มีระยะห่างจากกันเพียง ๗๐ กิโลเมตรเท่านั้น

ภูเขาและหุบเขา

เขตปกครองวาเลียส (Canton Valais) ในตอนใต้เป็นเขตปกครองที่มีภูเขาเป็นจำนวนมาก ที่โด่งดังและมีชื่อเสียง คือ ภูเขามัทเตอร์ฮอร์น (Matterhorn) และธารน้ำแข็งที่ยาวที่สุดในประเทศสวิตเซอร์แลนด์ มีความยาว ๒๓ กิโลเมตรคือ อาเลตซ์ (Aletsch) ซึ่งมีแอปพริคอตท เซอร์รี่ มะเขือเทศ และองุ่น ที่เติบโตได้ดีในหุบเขานี้

ความเป็ยกชั้นกับความแห้งแล้ง

เมืองสเทลเดิล (Stalden) ในเขตวาเลียส (Valais) มีปริมาณน้ำฝนเพียง ๕๒ เซ็นติเมตรต่อปี ในขณะที่เมืองมอนเต้ โรซ่า (Monte Rosa) มีปริมาณฝนตกถึง ๔๐๐ เซ็นติเมตรต่อปี

เล็กและซับซ้อน

ในด้านทิศตะวันออกเฉียงใต้เขตปกครอง เกราบุนเดน (Graubunden) มีพื้นที่ครอบคลุม ๗,๑๐๐ ตารางกิโลเมตร และมี ๑๕๐ หมู่เขา มีแม่น้ำไหลผ่านลงทะเลเหนือ ทะเลดำ และทะเลเมดิเตอร์เรเนียน มีประชากรเพียง ๑๘๖,๐๐๐ คน แต่ใช้ภาษากลางถึง ๓ ภาษา คือ ฝรั่งเศส เยอรมัน และอิตาลีเลียน

บทที่ ๓

วิวัฒนาการระบบการศึกษา ของประเทศสวิตเซอร์แลนด์

ปัจจัยสำคัญที่ทำให้ประเทศสวิตเซอร์แลนด์พัฒนาประเทศจนกลายเป็นผู้นำได้นั้น คือ การศึกษา เนื่องจากประเทศสวิตเซอร์แลนด์ให้ความสำคัญกับการศึกษาเป็นอย่างมาก โดยจะมีการวิจัยและศึกษาความต้องการด้านการศึกษาอย่างต่อเนื่อง และมีการพัฒนาปรับปรุงอย่างสม่ำเสมอ

ระบบการศึกษาของประเทศสวิตเซอร์แลนด์มีความแตกต่างกับของประเทศไทยมาก ประเทศสวิตเซอร์แลนด์แบ่งเป็น ๒๖ รัฐ ซึ่งแต่ละรัฐจะมีอุปกรณ์การศึกษาไม่เหมือนกัน ยกเว้นระดับอายุการศึกษาจะเหมือนกันกับประเทศไทย เราเปรียบเทียบแผนการศึกษาของสวิสกับไทยจนถึงมัธยมศึกษาปีที่ ๑ จะมีความใกล้เคียงกันมาก แต่หลังจากมัธยมศึกษาปีที่ ๒ แล้ว เด็กต้องเลือกเส้นทางที่จะศึกษาต่อในระดับมัธยมศึกษา โดยจะแบ่งเด็กเป็น ๓ กลุ่ม คือ กลุ่ม ๑ **เด็กเก่ง** กลุ่ม ๒ **เด็กไม่เก่ง** และกลุ่ม ๓ **เด็กที่ปัญหาด้านสมอง** โดยจะแบ่งจากคะแนน

สอบเข้าที่ทำได้ อย่างเช่น คะแนนเต็ม ๖ เด็กที่สอบได้ ๔.๕ คะแนนขึ้นไป จะได้อยู่กลุ่ม ๑ ถ้าได้ต่ำกว่านั้น จะได้อยู่กลุ่ม ๒ และเด็กที่มีปัญหา ด้านสมองจะต้องเข้าโรงเรียนพิเศษ ซึ่งจะมีประมาณ ๑ โรงเรียนต่อ ๔ อำเภอ กล่าวคือ หลังจากเด็กจบประถมศึกษาจะมีการสอบเข้าในระดับ มัธยมศึกษา ซึ่งสมัยก่อนจะแบ่งเป็น มัธยม กลุ่ม ๑ และ มัธยม กลุ่ม ๒ ถ้าเด็กคนไหนความสามารถไม่ถึงมัธยม กลุ่ม ๑ เขาจะไม่มีสิทธิเรียนต่อ ในมหาวิทยาลัย แต่สามารถศึกษาต่อในด้านสายอาชีพได้อย่างเดียว แต่ในกรณีเด็กสามารถปรับตัวทันในปีแรก เขาสามารถสอบเข้ามัธยม กลุ่ม ๑ ได้อีกครั้งหนึ่งหลังจาก ๑ ปีผ่านไป แต่การเรียนแบบ มัธยมกลุ่ม ๑ มีหลายสาขาอาชีพที่เด็กเข้าเรียนไม่ได้เนื่องจากวุฒิหรือความสามารถ ไม่เพียงพอ แต่อย่ามองการแบ่งแยกระดับของนักเรียนในด้านลบ ที่เป็น เช่นนี้เพราะรัฐบาลสวัสดิ์ต้องการดึงความสามารถของเด็กนักเรียน ออกมาตามการคัดแยกนี้ให้ได้มากที่สุดเท่าที่จะทำได้ โดยการคัดแยกนี้ นักเรียนจะไม่รู้สึกว่ามันเองไร้ความสามารถหรือมีความสามารถไม่ เพียงพอที่จะเรียน แต่เป็นการส่งเสริมให้พวกเขาเลือกเส้นทางการศึกษา ที่เหมาะสมกับความสามารถของเด็กมากกว่า เนื่องจากในบางอาชีพจะใช้ ความรู้ทางด้านปฏิบัติมากกว่าทฤษฎี ซึ่งเด็กบางคนอาจมีพรสวรรค์ ทางด้านปฏิบัติแต่ไม่เก่งทางด้านทฤษฎี

ในปัจจุบันนี้ระบบมัธยมศึกษาก็ไม่ต่างไปจากระบบเก่า แต่ข้อดี ของระบบใหม่นี้ นักเรียนสามารถเปลี่ยนกลุ่มได้ เช่น เด็กมัธยมกลุ่ม ๒ สามารถเลื่อนไปอยู่ กลุ่ม ๑ ได้ตลอดเวลา ถ้าเขาสอบได้คะแนนดี และมั่นใจว่าสามารถเรียนใหม่มัธยมกลุ่ม ๑ ได้ ข้อดีจากตรงนี้ คือนักเรียน จะไม่เสียเวลาทั้งปีเพื่อจะรอสอบเข้าใหม่ นักเรียนที่เลือกสายอาชีพ ก็สามารถเข้ามหาวิทยาลัยได้ หลังจากเรียนสายอาชีพมาแล้ว ๓-๕ ปี

เขาสามารถเข้ามหาวิทยาลัยได้ ตามข้อมูลของ Bund for Statistic (BFS) เราจะเห็นว่าร้อยละ ๗๕ ของชาวสวิสเลือกเรียนสายอาชีพ และอีก ร้อยละ ๒๕ จะเลือกเรียนสายมหาวิทยาลัย นักศึกษาที่จะเลือกเรียน สายมหาวิทยาลัยนั้น ต้องเรียนในระดับมัธยมศึกษาปีที่ ๑ และ ๒ ก่อน และเรียนต่อชั้นมัธยมศึกษาตอนปลาย ซึ่งจะใช้เวลาอีก ๕ ปี ในการเลือกเรียนมัธยมศึกษาตอนปลายนี้ เขาจะต้องเลือกก่อนว่า จะเรียนด้านภาษาหรือคำนวณ อาชีพแต่ละอาชีพมีความสัมพันธ์กับ สายอาชีพที่เขาจะเลือก บางอาชีพจะเน้นภาษามากและบางอาชีพ จะใช้คำนวณมากกว่า

มหาวิทยาลัยส่วนมากจะอยู่ในเมืองใหญ่ ถึงแม้รัฐบาลจะให้ เรียนฟรีในระดับมหาวิทยาลัย แต่ค่าใช้จ่ายประจำวันในเมืองใหญ่ ค่อนข้างสูง เช่น ค่าเช่าอพาร์ทเมนท์ (ในกรณีที่มาจากต่างจังหวัด) ถ้าเด็กไม่สามารถช่วยตนเองได้ในด้านค่าใช้จ่าย เขาจะสามารถขอเงินทุน จากรัฐบาลหรือจากองค์กรอื่นๆ ในประเทศสวิตเซอร์แลนด์ได้ หลังจาก ตรวจสอบเช็ครายละเอียดยอดและค่าใช้จ่ายและรายได้ของพ่อแม่ รัฐบาลจะ ตัดสินใจว่าเขาจะได้ทุนหรือไม่ แต่เด็กสวิสหลายคนหลังจบมัธยมศึกษา ตอนปลายแล้ว อาจจะไปทำงานก่อนเพื่อสะสมเงินมาเป็นค่าใช้จ่าย สำหรับเรียนต่อในระดับมหาวิทยาลัยในเมืองใหญ่เป็นการช่วยเหลือ พ่อแม่อีกทางหนึ่ง

คนสวิสไม่ต้องเสียค่าใช้จ่ายใดๆ ทั้งสิ้นตั้งแต่ระดับอนุบาลจนถึง ระดับอุดมศึกษา หมายความว่าไม่ต้องจ่ายเงินค่าเทอมและมีหนังสือสำหรับ ให้นักเรียนยืมเรียนตลอดช่วงระยะเวลาของการศึกษา เกือบร้อยละ ๙๙ ของเด็กชาวสวิสในช่วงประถมศึกษาถึงมัธยมศึกษาตอนปลายจะกลับไป ทานอาหารเที่ยงที่บ้าน ช่วงมัธยมศึกษาตอนปลาย เด็กบางคนอาจจะต้อง

เดินทางด้วยจักรยานถึง ๒๐ กิโลเมตรต่อวัน เพื่อจะกลับไปทานอาหาร
เที่ยงที่บ้าน

ร้อยละ ๙๕ ของหมู่บ้านในประเทศสวีตเซอร์แลนด์จะมีโรงเรียน
ประถมศึกษาตั้งอยู่ ซึ่งเด็กไม่ต้องเดินทางไกลยกเว้นหมู่บ้านในแถบภูเขา
ซึ่งมีประชากรน้อยมาก ดังนั้นเด็กใน ๒-๓ หมู่บ้านจะต้องมารวมตัวกันและ
เดินทางไปโรงเรียนในหมู่บ้านที่ใหญ่ที่สุด หมู่บ้านย่อยๆ พวกนี้จะอยู่ฝั่ง
ตะวันออกของประเทศสวีตเซอร์แลนด์ซึ่งเป็นพื้นที่ที่ใหญ่ที่สุดของประเทศ
แต่มีประชากรอยู่อาศัยประมาณร้อยละ ๑๐ เท่านั้น

จากระบบการศึกษาของประเทศสวีตเซอร์แลนด์จะเห็นได้ว่า
ประเทศนี้ให้ความสำคัญกับการศึกษามาก เพราะเชื่อมั่นว่าเด็กคืออนาคต
ของชาติและตัวแปรสำคัญที่จะทำให้เด็กมีคุณภาพ ก็คือครูหรือแม่พิมพ์
ของชาติ รัฐบาลให้ความสำคัญกับอาชีพครูมาก อาชีพครูถือว่าเป็นอาชีพ
ที่ชาวสวีตเซอร์แลนด์ยกย่องมากที่สุด นอกจากงานราชการ ธุรกิจส่วนตัว อาชีพครู
จะได้รับค่าตอบแทน สวัสดิการที่ดีมากและมีโรงเรียนรองรับมากมาย
ครูสวีตเซอร์จะมีรูปแบบชีวิตเหมือนพนักงานเอกชนทั่วไป คือมีเงินเดือนสูง
จนถึงขนาดซื้อบ้าน ซื้อรถ หรือไปเที่ยวต่างประเทศได้ไม่ยาก ฉะนั้นคนที่
จะทำอาชีพครูจะต้องผ่านการศึกษาด้านครุมาโดยตรง ซึ่งมีหลายระดับ
เช่น ครูอนุบาล ครูประถม ครูมัธยม ครูสายอาชีพ ครูมหาวิทยาลัย
แม้ว่าทางโรงเรียนจะมีช่วงปิดเทอมภาคฤดูร้อน หรือ ฤดูหนาว แต่สำหรับ
ครูจะไม่ได้หยุดเหมือนกับเด็กนักเรียน ในช่วงปิดภาคเรียนทางรัฐบาล
สวีตเซอร์จะจัดสัมมนาและอบรมให้ครูอาจารย์ อาทิเช่น การสัมมนาแนว
ความคิดใหม่ๆ เพื่อให้ได้วิธีการสอนที่ทันสมัยขึ้น โดยผู้ให้การอบรม
ได้รับความรู้มาจากการไปศึกษาในประเทศเพื่อนบ้าน

บทที่ ๔

คุณลักษณะและกระบวนการปลูกฝัง คุณธรรมจริยธรรมของประเทศสวีเดน

๔.๑ การอบรมและเลี้ยงดูในครอบครัวสวีเดน

ประเทศสวีเดนไม่ใช่ประเทศเดียวที่พ่อแม่พยายามสั่งสอนลูกตนเองให้เติบโตขึ้นมาเป็นคนดีและเข้าใจในแนวความคิดที่กล่าวว่าเด็กคืออนาคตของชาติ ซึ่งเป็นฐานกำลังที่สำคัญของการพัฒนาประเทศในทุกๆ ด้าน การมีบุตรถือเป็นเรื่องท้าทายอย่างมากสำหรับชาวสวีเดน ไม่ใช่แค่ท้าทายกับฝ่ายใดฝ่ายหนึ่งแต่ท้าทายทั้งผู้หญิงและผู้ชาย บทบาทของผู้ชายค่อนข้างจะไม่ซับซ้อนแต่มีความรับผิดชอบสูง ฝ่ายชายต้องพยายามสร้างฐานะให้มั่นคงเพื่อจะเลี้ยงดูครอบครัว เขาต้องให้ความสำคัญกับทั้งปัจจุบันและอนาคตของครอบครัวเพื่อความเป็นอย่างดีนี่เป็นเหตุผลหนึ่งที่ทำให้ชาวสวีเดนแต่งงานช้า ถ้าเขารู้สึกว่าการเงินมั่นคงเขาจึงจะเริ่มคิดถึงการมีครอบครัว ความใฝ่ฝันของชาวสวีเดนทุกคน

หลังจากแต่งงานแล้วคือการมีบ้านหรือคอนโดมิเนียมของตนเอง สถิติล่าสุดคู่สมรสใหม่มักจะไปอยู่อาศัยนอกเมืองใหญ่ เพราะเด็กที่เติบโตนอกเมืองใหญ่จะได้รับสิ่งแวดล้อม อากาศ และเรียนรู้ความเป็นมิตร อัธยาศัยดี ๆ จากเพื่อนบ้านได้มากกว่าในเมืองใหญ่ นอกจากนี้จะทำหน้าที่ หาเงินให้ครอบครัว ผู้ชายยังจะให้เวลาที่เหลือแก่ครอบครัวมากที่สุด เช่น การดูแลลูก และช่วยภรรยาทำงานบ้าน และในวันหยุดสุดสัปดาห์ส่วนมากจะเลือกพาครอบครัวไปเที่ยวพักผ่อนอยู่กับธรรมชาติอันสวยงามที่มีอยู่รอบ ๆ ตัว มากกว่าที่จะเดินเล่นในห้างสรรพสินค้าในเมืองใหญ่

ผู้หญิงมีบทบาทที่ค่อนข้างซับซ้อนและน่าชื่นชม ตามความคิดเห็นของผู้วิจัย ถ้าเปรียบเทียบกับประเทศไทย ผู้ชายไทยส่วนใหญ่มักจะมองข้ามสิ่งเหล่านี้หรืออาจจะไม่ยอมรับบทบาทที่ซับซ้อนนั้นหมายความว่าผู้หญิงมีหลายบทบาทในขณะเดียวกัน เช่น เป็นภรรยา แม่บ้าน แม่ และครู ซึ่งจะขอก้าวถึงรายละเอียดดังนี้

บทบาทของการเป็นแม่บ้าน แม่บ้านถือว่าเป็นอาชีพหนึ่งในประเทศสวีตเซอร์แลนด์ ซึ่งมีสิทธิและเป็นที่ยอมรับเท่าเทียมกับอาชีพอื่นๆ ทั้งการประกันสังคม การเกษียณอายุ หน้าที่ของอาชีพนี้คือการทำให้ครอบครัวมีความอบอุ่น มีความสมดุล เช่น การทำกับข้าว งานบ้านหรืองานอื่นๆ ที่เกี่ยวข้อง เช่น การดูแลเรื่องอาหารการกินแต่ละมื้อให้ตรงเวลาสะอาดและมีสารอาหารครบถ้วน ซึ่งในจุดนี้เป็นการสอนให้เด็ก ๆ ในบ้านได้เรียนรู้ในเรื่องของการตรงต่อเวลา ซึ่งเด็กจะเรียนรู้และซึมซับจากจุดนี้ทุกวันจนกลายเป็นนิสัยซึ่งเป็นรากฐานสำคัญสำหรับสังคมและประเทศ

บทบาทของการเป็นแม่ แม่จะต้องเป็นตัวอย่างที่ดีให้ลูก แม่จะใช้เวลามากที่สุดเพื่ออยู่ดูแล ให้ความรักความอบอุ่นและอบรมสั่งสอนลูก

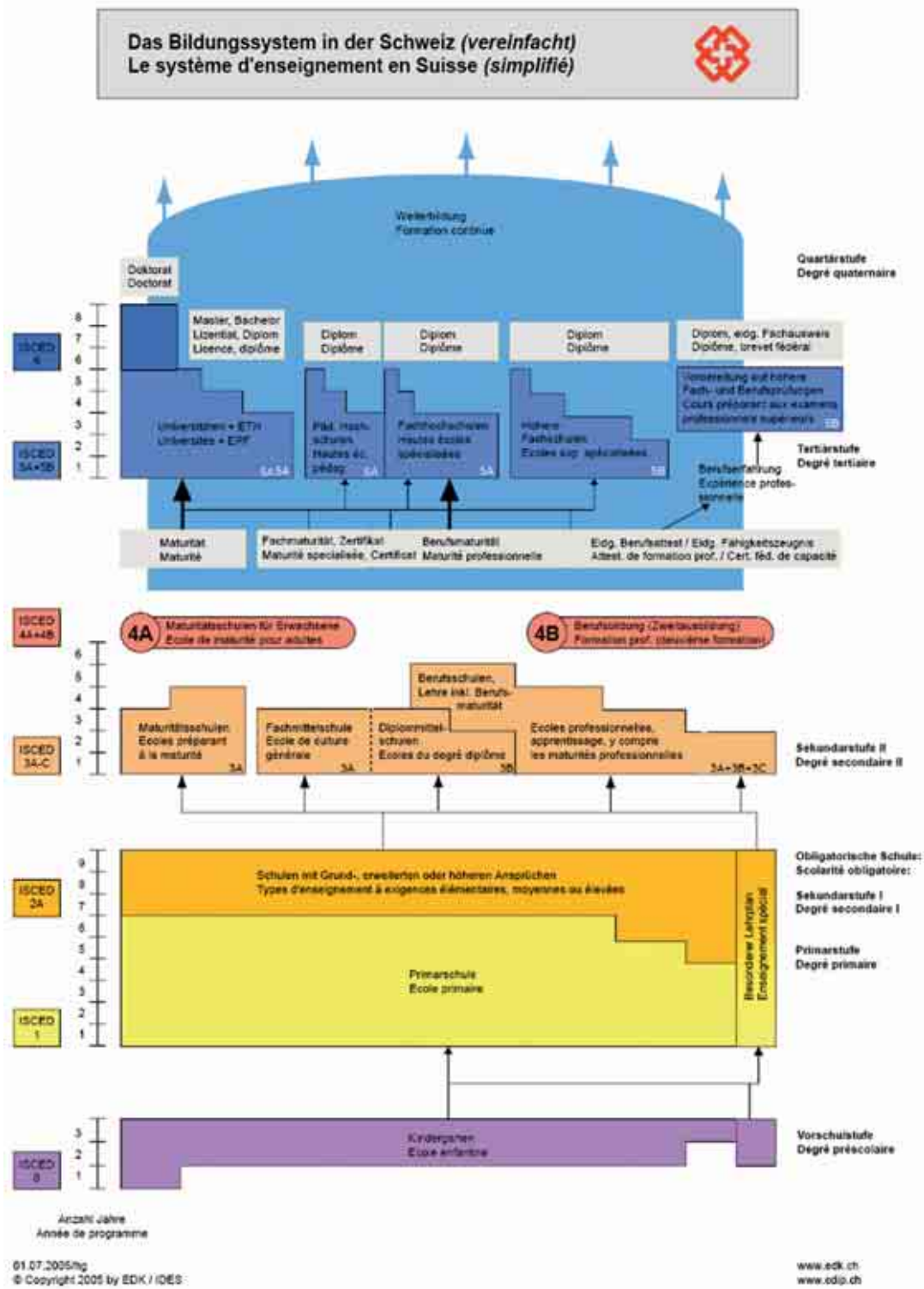
ส่วนมากผู้หญิงชาวสวิสที่แต่งงานและมีบุตรจะลาออกจากงานเพื่อทำหน้าที่แม่ดูแลลูกอย่างเต็มที่

บทบาทของการเป็นภรรยา คือการให้กำลังใจและความอบอุ่นกับครอบครัว ถ้าจะเปรียบเทียบเป็นบริษัท ภรรยาก็คือผู้จัดการซึ่งมีอำนาจการตัดสินใจดูแลการเงิน การจัดการภายในบ้าน การเรียนของลูก การนัดหมายญาติพี่น้องหรือเพื่อนฝูง ซึ่งจะมีการปรึกษากับสามีก่อน เนื่องจากฝ่ายสามีจะให้ความสำคัญและมุ่งมั่นในการทำงานมาก เรื่องอื่นๆ ในช่วงเวลาทำงานจึงเป็นหน้าที่ของภรรยา นั่นจึงเป็นเหตุผลสำคัญที่ภรรยามีอำนาจการตัดสินใจเด็ดขาดในช่วงเวลาที่สามีทำงานอยู่นอกบ้าน

บทบาทที่สำคัญคือการเป็นครูของลูก ภรรยาจะช่วยลูกทำการบ้าน สอนให้ลูกรู้จักปฏิบัติภารกิจในชีวิตประจำวัน การเรียนรู้ในชีวิตประจำวัน ปลูกฝังทั้งจริยธรรมและคุณธรรมให้ลูกๆ ซึ่งมีตัวอย่างเล็กๆ น้อยๆ ในชีวิตประจำวันมากมาย ที่จะสอนเด็กๆ ได้ เช่น การทิ้งขยะลงถังขยะ เด็กจะเป็นคนที่มีระเบียบวินัย

ที่กล่าวไว้ว่าบทบาทของผู้หญิงนั้นน่าชื่นชม นั่นคือผู้หญิงสวิสจะต้องมีหลายบทบาทในเวลาเดียวกัน ซึ่งทำให้เขาแทบไม่มีเวลาส่วนตัว การมาเป็นแม่บ้านสำหรับชาวสวิสถือเป็นการเสียสละอย่างมาก เพราะกลายเป็นคนที่ไม่อิสระที่จะทำทุกอย่างตามใจตนเองได้แต่จะต้องคิดถึงครอบครัวก่อนเสมอ และเพื่อให้แม่บ้านได้ผ่อนคลายจากหน้าที่ประจำ ได้มีการตั้งชมรมสำหรับผู้หญิง เช่น ชมรมกีฬา ชมรมศิลปะ ซึ่งแม่บ้านจะใช้เวลาช่วงเย็นหลังจากสามีกลับจากทำงานเข้าร่วมกิจกรรมในชมรม ๑ - ๒ ครั้งต่อสัปดาห์ และสามีก็สนับสนุนกิจกรรมนี้ โดยจะรับหน้าที่ดูแลลูกและงานบ้านในช่วงเวลานี้แทนภรรยา

๔.๒ การจัดการศึกษาและการเรียนรู้ในสถานศึกษา ตั้งแต่ระดับอนุบาล จนถึงระดับอุดมศึกษา



แผนผังระบบการศึกษาของประเทศสวิตเซอร์แลนด์

การศึกษาแบ่งเป็น ๕ ระดับ คือ

๑. ระดับอนุบาล
๒. ระดับประถมศึกษา
๓. ระดับมัธยมศึกษาตอนต้น
๔. ระดับมัธยมศึกษาตอนปลาย
๕. ระดับสายอาชีพ
๖. ระดับมหาวิทยาลัย

ระดับอนุบาล

เด็กจะเข้าเรียนชั้นอนุบาลตั้งแต่อายุ ๔ - ๕ ขวบ ซึ่งหลักสูตรของชั้นอนุบาลจะเป็นการเตรียมความพร้อมให้เด็กสำหรับชั้นประถมศึกษาต่อไป ซึ่งรวมถึงการฝึกให้เด็กช่วยเหลือตนเองขั้นพื้นฐานในชีวิตประจำวัน เช่น การสวมเสื้อผ้า การรับประทานอาหาร การเข้าห้องน้ำ การใช้ชีวิตร่วมกับผู้อื่นในสังคม โดยให้เด็กเล่นด้วยกันเป็นกลุ่ม เช่น การเล่นต่อตัวต่อให้เป็นบ้าน หรือการต่อจิ๊กซอว์รูปต่างๆ ซึ่งจะทำให้เด็กรู้จักการแบ่งปัน ช่วยเหลือ และดูแลกัน

โรงเรียนอนุบาลจะมีการเรียนการสอนแค่ครึ่งวันเช้า หลังจากนั้นเด็กก็จะกลับไปรับประทานอาหารกลางวันและเล่นที่บ้าน ยกเว้นในเมืองใหญ่ จะมีสถานที่รับฝากเด็ก ซึ่งหลังจากเลิกเรียนเด็กสามารถรับประทานอาหารกลางวันที่นี่ได้ และเล่นอยู่ได้จนกว่าผู้ปกครองจะมารับ เด็กอนุบาลจะเรียนร่วมกันทั้ง ๓ ปี ไม่มีการแยกชั้นแยกห้อง

เนื่องด้วยประเทศสวีตเซอร์แลนด์ให้ความสำคัญกับการศึกษามาก ฉะนั้นแทบทุกหมู่บ้านจะมีโรงเรียนในระดับอนุบาลจนถึงประถมศึกษาปีที่ ๖ อยู่ ซึ่งถ้าเราลองคิดดูแล้ว ประเทศสวีตเซอร์แลนด์มีทั้งหมด ๒๖ รัฐ มี ๒,๘๐๐ อำเภอ ซึ่งแยกเป็นหมู่บ้านอีก ในหมู่บ้านหนึ่งอาจจะมีประชากรตั้งแต่ ๕๐๐ - ๕๕,๐๐๐ คนขึ้นไป ซึ่งจะมีโรงเรียน ๑ - ๒ โรงเรียน ในแต่ละหมู่บ้าน ฉะนั้นประเทศสวีตเซอร์แลนด์จึงมีโรงเรียนไม่ต่ำกว่า ๒,๘๐๐ โรงเรียนแน่นอน และซึ่งแต่ละห้องเรียนจะรับนักเรียนชั้นอนุบาลได้ประมาณ ๑๘-๒๐ คนเท่านั้น ซึ่งครูผู้สอนและครูผู้ดูแลเด็กก็จะเป็นคนเดียวกันทั้ง ๓ ปี ซึ่งจะส่งผลดีต่อเด็กให้สามารถพัฒนาตัวเองได้อย่างต่อเนื่อง การเรียนร่วมกันระหว่างเด็กอายุ ๔-๖ ขวบมีทั้งข้อดีและข้อเสีย ข้อดี คือเด็กที่มีอายุมากกว่าจะช่วยให้เด็กที่มีอายุน้อยกว่าให้มีพัฒนาการเร็วขึ้น ซึ่งถ้าเทียบกับสถาบันครอบครัวจะสังเกตได้เช่นกันว่า ในกรณีที่ครอบครัวใดมีลูก ๒ คน คนน้องจะมีพัฒนาการเร็วกว่าคนที่ เพราะคนน้องจะดูตัวอย่างและได้รับการช่วยเหลือจากคนที่ ข้อเสียคือเด็กบางคนอาจจะมีพัฒนาการช้าอาจจะทำให้เด็กคนอื่นช้าตาม แต่ส่วนใหญ่จะพบข้อดีมากกว่าข้อเสีย

ระดับประถมศึกษาปีที่ ๑ - ๖

สำหรับระดับประถมศึกษาเด็กจะมีอายุระหว่าง ๗ - ๑๓ ปี ซึ่งแต่ละห้องเรียนจะมีเด็กได้ไม่เกิน ๒๕ คน ในกรณีเด็กมีจำนวนมากเกินกว่า ๒๕ คน จะต้องแบ่งเป็น ๒ ห้อง เพื่อครูจะได้ดูแลเด็กได้อย่างทั่วถึง และเด็กจะได้รับความรู้อย่างเต็มที่ ในระดับประถมศึกษาปีที่ ๑-๓ จะมีครูประจำชั้นคนเดียวกันดูแลตลอดทั้ง ๓ ปีการศึกษา นั้น

หมายความว่าคุณครูจะเลื่อนชั้นไปพร้อมกับนักเรียนจากชั้นประถมศึกษาปีที่ ๑ จนถึง ๓ และเมื่อเด็กชุดแรกจบชั้นประถม ๓ แล้วครูที่ดูแลเด็กชุดนั้น ก็จะกลับมาดูแลเด็กที่เข้าใหม่ชุดต่อไปอีก เป็นวัฏจักรเช่นนี้เรื่อย ๆ ครูประจำชั้นจะเป็นครูผู้สอนวิชาต่างๆ ทุกวิชาด้วย ยกเว้นวิชาพลศึกษาของเด็กในช่วงวัยประถมศึกษาปีที่ ๑ - ๓ จะมีวิชาหลัก ๓ วิชา คือ วิชาภาษา วิชาคณิตศาสตร์ และวิชาศิลปะ ส่วนวิชาพลศึกษาเพิ่มให้นักเรียนได้ออกกำลังกาย

ในวิชาภาษาจะค่อนข้างแตกต่างจากประเทศอื่น เนื่องจากประเทศสวิตเซอร์แลนด์มีภาษาที่ใช้กันอยู่ถึง ๔ ภาษา ซึ่งจะเรียนภาษาตามพื้นที่นั้นๆ ดังนี้

- โรงเรียนที่อยู่ด้านทิศเหนือของประเทศซึ่งติดกับประเทศเยอรมันจะเรียนภาษาเยอรมัน
- โรงเรียนที่อยู่ด้านทิศตะวันตกของประเทศซึ่งติดกับประเทศฝรั่งเศสจะเรียนภาษาฝรั่งเศส
- โรงเรียนที่อยู่ด้านทิศตะวันออกของประเทศซึ่งติดกับประเทศออสเตรียจะเรียนภาษาโรมัน
- โรงเรียนที่อยู่ด้านทิศใต้ของประเทศซึ่งติดกับประเทศอิตาลีจะเรียนภาษาอิตาลี

สำหรับวิชาศิลปะจะมีการสอนวาดรูป และดนตรี ครูที่สอนเด็กประถมศึกษาปีที่ ๑ - ๓ จะได้รับการศึกษาสำหรับการสอนเด็กระดับชั้นประถมศึกษาปีที่ ๑ - ๓ มาโดยเฉพาะ และครูที่สอนเด็กชั้นประถมศึกษาจะไม่สามารถสอนเด็กชั้นมัธยมได้ เด็กในระดับชั้นประถมศึกษาปีที่ ๑ - ๓ จะใช้เวลาในการเรียนหนังสือประมาณสัปดาห์ละ ๒๒ ชั่วโมง เริ่มตั้งแต่ ๘.๐๐ - ๑๕.๐๐ น. ในระดับประถมศึกษาปีที่ ๔ - ๖ เด็กจะเปลี่ยนครู

ประจำชั้นอีกครั้งหนึ่ง ซึ่งจะเหมือนในระดับชั้นประถมศึกษาปีที่ ๑ - ๓ คือจะดูแลโดยครูคนเดียวกันตลอดทั้ง ๓ ปี จนจบชั้นประถมศึกษาปีที่ ๖ หลักสูตรและชั่วโมงการเรียนจะเพิ่มขึ้น เป็น ๓๒ ชั่วโมงต่อสัปดาห์ เริ่มตั้งแต่ ๘.๐๐ - ๑๗.๐๐ น. วิชาเรียนที่เพิ่มเติมคือการเรียนภาษาที่สอง ดังนี้

- โรงเรียนที่อยู่ด้านทิศเหนือของประเทศที่เรียนภาษาเยอรมันอยู่แล้ว จะต้องเรียนภาษาฝรั่งเศสเพิ่มเติม
- โรงเรียนที่อยู่ด้านทิศตะวันตกของประเทศที่เรียนภาษาฝรั่งเศสอยู่แล้ว จะต้องเรียนภาษาเยอรมันเพิ่มเติม
- โรงเรียนที่อยู่ด้านทิศตะวันออกของประเทศที่เรียนภาษาโรมันอยู่แล้ว จะต้องเรียนภาษาเยอรมันเพิ่มเติม
- โรงเรียนที่อยู่ด้านทิศใต้ของประเทศที่เรียนภาษาอิตาลีอยู่แล้ว จะต้องเรียนภาษาเยอรมันเพิ่มเติม

จะเห็นได้ว่าโรงเรียนทั่วประเทศต้องสอนภาษาเยอรมันให้กับเด็กนักเรียน เนื่องจากร้อยละ ๕๐ ของชาวสวิสสามารถพูดภาษาเยอรมันได้

สำหรับนักท่องเที่ยวที่เดินทางเข้าไปเที่ยวประเทศสวิตเซอร์แลนด์ ตั้งแต่เหนือจรดใต้ของประเทศมักจะต้องแปลกใจเสมอ เพราะป้ายที่บอกทางจะเปลี่ยนภาษาไปตามแหล่งที่ใช้ภาษานั้นๆ ฉะนั้นใครที่ต้องการเข้าไปท่องเที่ยวในประเทศสวิตเซอร์แลนด์ควรมีคู่มือการเดินทางที่ดี

ในระดับประถมศึกษาปีที่ ๕ - ๖ เด็กจะสามารถเลือกเรียนภาษาอังกฤษเพิ่มได้เป็นภาษาที่สาม โดยไม่มีการบังคับ และจะมีวิชา

เพิ่มอีกเป็นวิชาเสริม เช่น วิชาประวัติศาสตร์ สิ่งแวดล้อม การเมือง โดยวิชาหลักยังคงเป็นภาษาและคณิตศาสตร์

ระดับมัธยมศึกษาตอนต้น ๑ - ๓

สำหรับระดับมัธยมศึกษาตอนต้นเด็กจะมีอายุระหว่าง ๑๔ - ๑๖ ปี ในช่วงมัธยมศึกษาตอนต้น ชั่วโมงการเรียนจะเพิ่มขึ้นเป็น ๔๐ ชั่วโมงต่อสัปดาห์ เริ่มตั้งแต่ ๗.๐๐ - ๑๘.๐๐ น. และอาจเรียนในวันเสาร์ด้วย และในระยะเวลาเรียน ๔๐ ชั่วโมงนี้ไม่นับรวมเวลาสำหรับเรียนวิชาเสริม เช่น คอมพิวเตอร์ ออกแบบ ไอที เขียนโปรแกรม ที่นักเรียนจะสามารถเรียนได้ตามความต้องการ สำหรับเด็กที่ต้องการจะเรียนแพทย์จะต้องเรียนภาษาละตินเพิ่มในช่วงมัธยมศึกษาตอนต้นด้วย วิชาเรียนหลักนั้นยังคงเป็นภาษาและคณิตศาสตร์ แต่จะมีครูเฉพาะวิชาเพิ่มขึ้น นอกจากครูประจำชั้น ซึ่งครูประจำชั้นจะสอนเพียง ๓ - ๕ วิชาเท่านั้น ส่วนวิชาอื่นจะมีครูเฉพาะแต่ละวิชา เช่น วิชาประวัติศาสตร์ เคมี ฟิสิกส์ ชีววิทยา สิ่งแวดล้อม การทำอาหาร และการงานพื้นฐานอาชีพ ซึ่งสอนงานพื้นฐาน เช่น การซ่อมแซมสิ่งต่างๆ งานช่างไม้ งานเย็บปักถักร้อย

โดยทั่วๆ ไปแล้วเราจะคิดว่าการทำอาหารเป็นงานของผู้หญิง งานซ่อมแซมสิ่งต่างๆ เป็นงานของผู้ชายแต่ที่ประเทศสวีเดนแลนด์ เด็กผู้ชายจะต้องเรียนวิชาทำอาหาร ส่วนเด็กผู้หญิงจะต้องเรียน การงานพื้นฐานอาชีพ เป้าหมายหรือแนวความคิดก็คือเด็กชาวสวีเดนมักจะออกไปใช้ชีวิตลำพังช่วงมัธยมศึกษาตอนปลาย เรื่องเหล่านี้จึงกลายเป็นสิ่งที่เด็กๆ ควรรู้เพื่อจะช่วยเหลือตนเองได้ เด็กชายต้องทำอาหารเองได้ เพราะถ้าซื้อรับประทานข้างนอกทุกมื้อจะมีค่าใช้จ่ายสูงมาก ส่วนเด็กหญิง

ต้องสามารถเปลี่ยนหลอดไฟหรือซ่อมแซมสิ่งเล็กๆ น้อยๆ ในที่พักอาศัยได้

หลังจากจบมัธยมศึกษาปีที่ ๒ นักเรียนสามารถสอบเข้ามัธยมศึกษาตอนปลายได้ เพื่อย่นเวลาการเรียนอีก ๑ ปี ในช่วงมัธยมศึกษาตอนต้นนี้ นักเรียนต้องเตรียมตัวที่จะเลือกเป้าหมายของตนเองระหว่างการเรียนในสายอาชีพหรือการเรียนในระดับมัธยมศึกษาตอนปลาย ซึ่งมัธยมศึกษาตอนปลายจะแตกต่างจากประเทศไทย ในช่วงมัธยมศึกษาชั้นปีที่ ๓ นักเรียนจะสามารถไปเยี่ยมชมโรงงานต่างๆ ในจังหวัดได้ โดยโรงเรียนจะจัดหารายชื่อโรงงานให้ นักเรียนจะต้องศึกษาแต่ละโรงงานด้วยตัวเอง เพื่อเปรียบเทียบว่าสนใจอาชีพใด ซึ่งเป็นการทำให้เห็นจริงและช่วยให้พวกเขาตัดสินใจได้ง่ายขึ้น หลังจากจบมัธยมศึกษาปีที่ ๓ แล้ว ถ้านักเรียนคนใดเลือกที่จะเรียนสายอาชีพ เขาจะต้องสอบเข้าโรงงานนั้นๆ ให้ได้ เพื่อให้โรงงานหรือบริษัทดังกล่าวรับรอง เพราะแต่ละโรงงานหรือบริษัทมีโควตาจำกัดที่จะรับพนักงาน ส่วนนักเรียนที่จบมัธยมศึกษาปีที่ ๓ แล้วเลือกเรียนต่อในระดับมัธยมศึกษาตอนปลายก็ต้องสอบเข้าชั้นมัธยมศึกษาตอนปลายให้ได้ หรือถ้าสอบไม่ได้ก็สามารถเปลี่ยนไปสอบสายอาชีพหรือสอบเข้ามัธยมศึกษาตอนปลายอีกครั้งในปีถัดไป

ระดับมัธยมศึกษาตอนปลาย

เด็กนักเรียนระดับมัธยมศึกษาตอนปลายจะมีอายุระหว่าง ๑๗ - ๒๑ ปี สำหรับเด็กที่สอบเข้ามัธยมศึกษาตอนปลายได้แล้ว ก่อนที่จะเริ่มเรียนเขาก็ต้องเลือกสายที่จะเรียนต่อระหว่าง สายภาษา