

ข้อมูลพื้นฐาน

เขตรักษาพันธุ์สัตว์ป่าห้วยขาแข้ง



โดย เขตรักษาพันธุ์สัตว์ป่าห้วยขาแข้ง
กรมอุทยานแห่งชาติ สัตว์ป่า และพันธุ์พืช
กระทรวงทรัพยากรธรรมชาติและสิ่งแวดล้อม

สารบัญ

	หน้า
ประวัติความเป็นมา	1
สถานที่ตั้งและอาณาเขตติดต่อ	3
ลักษณะภูมิประเทศ	6
ลักษณะภูมิอากาศและปริมาณน้ำฝน	8
ลักษณะทางธรณีวิทยาและปฐพีวิทยา	8
ทรัพยากรป่าไม้	9
ทรัพยากรสัตว์ป่า	11
ทรัพยากรน้ำ	13
เขตรักษาพันธุ์สัตว์ป่าห้วยขาแข้ง – ห้วยใหญ่นเรศวร : มรดกโลกทางธรรมชาติ	14

เขตรักษาพันธุ์สัตว์ป่าห้วยขาแข้ง

ประวัติความเป็นมา

ผืนป่าขนาดใหญ่ในตำบลแกนมะกรูด อำเภอบ้านไร่ จังหวัดอุทัยธานี เป็นป่าต้นน้ำแควใหญ่ชื่อว่า “ลำห้วยขาแข้ง” * พาดผ่านผืนป่าใหญ่ ขึ้นสู่ป่าแม่วงก์ จังหวัดนครสวรรค์ และเนื่องจากป่าแห่งนี้เป็นป่ารกทึบ ยังไม่มีผู้บุกรุกทำลายป่า จึงเรียกกันว่า ป่าบริสุทธิ์ (Virgin Forest) คือป่าที่ยังไม่มีการจัดการทางด้านป่าไม้มาก่อน จนปี พ.ศ. 2498 จึงได้จัดให้เป็นป่าโครงการ โดยให้สัมปทานการทำไม้แก่บริษัทไม้อัดไทย ตามสัญญาสัมปทานที่ 84 เป็นป่าสัมปทานปิด ในปี พ.ศ.2506 กรมป่าไม้ก็ได้จัดการป่านี้เป็นป่าสัมปทาน เพื่อการทำไม้ออก แต่เนื่องจากป่าในท้องที่นี้ได้ประกาศเป็นป่าปิดด้วยเหตุผลทางการเมือง จึงมิได้มีการอนุญาตให้ทำไม้ ต่อมาทางราชการได้ยกเลิกการทำไม้แบบเก่ามีการปรับปรุงวางโครงการใหม่ เป็นการให้สัมปทานระยะยาวแก่ บริษัท ไม้อัดไทย



ลำห้วยขาแข้ง : ลำห้วยสายหลักของพื้นที่

จำกัด อีกครั้งหนึ่ง ครอบคลุมป่าโครงการห้วยทับเสลา – ห้วยขาแข้ง มีกำหนดระยะเวลา 30 ปี นับตั้งแต่วันที่ 3 กรกฎาคม พ.ศ.2513 โดยแบ่งป่าโครงการดังกล่าวเป็น 10 ตอน แต่ละตอนมี 3 แปลงตัดฟันให้ตัดฟันไม้แปลงละ 1 ปี พื้นที่ลุ่มน้ำห้วยขาแข้งส่วนใหญ่ได้ถูกกันไว้เป็นเขตรักษาพันธุ์สัตว์ป่า ต่อมาวันที่ 29 สิงหาคม 2508 ได้มีการแพร่ภาพทางสถานีโทรทัศน์ช่อง 4 เรื่องการสำรวจควายป่า ของนักหนังสือพิมพ์คนหนึ่งที่เข้าร่วมสำรวจป่ากับเจ้าหน้าที่ป่าไม้และเจ้าหน้าที่ บริษัทไม้อัดไทย จำกัด หลังจากแพร่ภาพได้มีการส่งรายงานการสำรวจให้แก่กรมป่าไม้ โดยรายงานว่าสัตว์ป่าในห้วยขาแข้งนับได้ว่ามีจำนวนและมีปริมาณมาก จึงได้มีการดำเนินการและเตรียมการจัดตั้งให้เป็นเขตรักษาพันธุ์สัตว์ป่า ต่อมาทางกรมป่าไม้เห็นว่าพื้นที่ป่าสัมปทานที่อยู่ติดกับเขตรักษาพันธุ์สัตว์ป่าห้วยขาแข้ง บางส่วนเป็นบริเวณที่มีสัตว์ป่าอาศัยอยู่มากและเป็นพื้นที่เขาสูงยากต่อการทำไม้ โดยเฉพาะพื้นที่ในแปลงสัมปทานในลุ่มน้ำลำห้วยทับเสลาและพื้นที่ทางตอนใต้ของลุ่มน้ำลำห้วยขาแข้ง โดยประสานงานกับ บริษัทไม้อัดไทย จำกัด ซึ่งเป็นเจ้าของสัมปทานทำไม้บริเวณดังกล่าว เพื่อให้ยกเลิกสัมปทาน เนื่องจากรัฐบาลโดยกรมป่าไม้เห็นว่าพื้นที่ลุ่มน้ำตอนบนของ ลำห้วยขาแข้ง

* ลำห้วยขาแข้ง ลำห้วยสายหลักของเขตรักษาพันธุ์สัตว์ป่าห้วยขาแข้ง พาดผ่านจากเหนือจรดใต้ มีความยาวประมาณ 100 กิโลเมตร



ควายป่า Wild water buffalo

และลำห้วยทับเสลาที่มีสภาพป่าสมบูรณ์และสัตว์ป่าชุกชุม ประกอบกับเป็นที่อยู่อาศัยของสัตว์ป่าที่หายากหลายชนิด เช่น สมเสร็จ เลียงผา กระซู่ เนื้อทราย เก้ง หม้อ ควายป่า ละอง และแมวลายหินอ่อน ดังนั้น ในปี พ.ศ.2529 จึงได้มี พระราชกฤษฎีกาขยายเขตรักษาพันธุ์สัตว์ป่าห้วยขาแข้ง ในท้องที่ตำบลระบำ ตำบลป่าอ้อ อำเภอลานสัก ตำบลทองหลาง อำเภอห้วยคต นอกจากนี้พื้นที่ลุ่มน้ำลำห้วยขาแข้งและลำห้วยทับเสลาตอนบน ยังเป็นแหล่งต้นน้ำที่สำคัญของแม่น้ำแม่

กลองและแม่น้ำสะแกกรัง ซึ่งมีความสำคัญยิ่งต่อการเกษตรและเศรษฐกิจด้านอื่น ๆ ของชาติด้วย รัฐบาลจึงมีนโยบายอนุรักษ์พื้นที่นี้ไว้เป็นเขตรักษาพันธุ์สัตว์ป่า ผู้ว่าราชการจังหวัดอุทัยธานีได้เสนอกรมป่าไม้ขอให้ดำเนินการสงวนป่าผืนนี้ ซึ่งกรมป่าไม้ได้พิจารณาเห็นว่า เป็นป่ารกที่บึงยังไม่มีผู้บุกรุกทำลาย และมีอาณาเขตกว้างขวางมาก (ราว 1,600 ตารางกิโลเมตร) จึงสมควรดำเนินการคุ้มครองไว้ก่อน ต่อมาหนังสือพิมพ์สารเสรี ฉบับประจำวันที 8 พฤษภาคม 2507 ได้ลงข่าวเกี่ยวกับการตรวจราชการท้องที่ ตำบลแก่นมะกรูด อำเภอบ้านไร่ ของป่าไม้ จังหวัดอุทัยธานี ตรวจพบชาวกะเหรี่ยงบ้านใหม่แผ้วถางป่าจำนวน 200 ไร่ กับบริเวณอีมาด ห้วยขาแข้ง ซึ่งอยู่ในโครงการที่จะกำหนดให้เป็นป่าคุ้มครอง มีเนื้อที่ 2,100 ตารางกิโลเมตร จึงทำรายงานเสนอไปยังกรมป่าไม้ ซึ่งกรมป่าไม้ได้เห็นพ้องต้องกันประกอบกับได้จัดให้ป่าแห่งนี้อยู่ในโครงการที่จะจัดตั้งเป็นเขตรักษาพันธุ์สัตว์ป่าห้วยขาแข้งไว้ก่อน จึงเห็นสมควรพิจารณาจัดตั้งให้เป็นเขตรักษาพันธุ์สัตว์ป่าต่อไป กรมป่าไม้จึงได้เข้าไปดำเนินการ ตั้งแต่ปี พ.ศ.2508 โดยส่งเจ้าหน้าที่ไปสำรวจเบื้องต้น เพื่อหาความเหมาะสมในการจัดให้เป็นเขตรักษาพันธุ์สัตว์ป่า แต่การดำเนินงานในระยะแรก ๆ ได้ประสบอุปสรรคต่างๆ หลายประการ โดยเฉพาะอย่างยิ่งในเรื่องงบประมาณและอัตราค่าจ้าง จึงทำให้การดำเนินงานไม่ก้าวหน้าเท่าที่ควร จนกระทั่งถึงปี พ.ศ.2515 เมื่อนโยบายของกรมป่าไม้ไม่ได้เปลี่ยนแปลงไป ประกอบกับได้รับงบประมาณสำหรับดำเนินการโดยเฉพาะ จึงได้มีการดำเนินงานอย่างจริงจังด้วยการออกพระราชกฤษฎีกา โดยกำหนดให้ป่าห้วยขาแข้งในท้องที่ตำบลแม่ละมุ้ง อำเภออุ้มผาง จังหวัดตาก และอำเภอลานสัก ตำบลคอกควาย และตำบลแก่นมะกรูด อำเภอบ้านไร่ จังหวัดอุทัยธานี เป็นเขตรักษาพันธุ์สัตว์ป่า ตามประกาศของคณะปฏิวัติ ฉบับที่ 210 ลงวันที่ 26 สิงหาคม พ.ศ.2515 โดยประกาศในราชกิจจานุเบกษา เล่มที่ 89 ตอนที่ 132 ลงวันที่ 4 กันยายน พ.ศ. 2515 เป็นแห่งที่ 5 ของประเทศไทย มีพื้นที่รับผิดชอบในขณะนั้น ประมาณ 1,019,375 ไร่(1,631 ตารางกิโลเมตร) ต่อมา ในปี พ.ศ. 2529 ได้มีการผนวกพื้นที่เพิ่มเติมทางด้านทิศตะวันออกและทิศใต้ รวมเป็นเนื้อที่ทั้งหมด 1,609,050 ไร่ หรือ 2,574.64 ตารางกิโลเมตร

จากการที่ได้มีการประกาศพื้นที่อนุรักษ์เป็นจำนวนมากไปแล้วนั้น สภาพพัฒนาเศรษฐกิจและสังคมแห่งชาติได้เล็งเห็นถึงความจำเป็นที่จะต้องมีการจัดการหลักที่เหมาะสม สำหรับการบริหารพื้นที่อนุรักษ์ทุกแห่งในประเทศ และเขตรักษาพันธุ์สัตว์ป่าห้วยขาแข้งก็ได้ถูกจัดไว้เป็นอันดับแรก ซึ่งได้ถูกบรรจุไว้ในแผนพัฒนาเศรษฐกิจและสังคมแห่งชาติ ฉบับที่ 6 ภายหลังจากที่ได้มีการจัดทำแผนแม่บท การจัดการเขตรักษาพันธุ์สัตว์ป่าห้วยขาแข้งเสร็จเรียบร้อยแล้ว ภายใต้อำนาจหน้าที่ของกรมป่าไม้จึงส่งเจ้าหน้าที่ออกไปทำการสำรวจสภาพพื้นที่บริเวณดังกล่าว เพื่อหาความเหมาะสมและกำหนดแนวเขตให้แน่ชัด ปรากฏว่าพื้นที่ที่เหมาะสม ที่จะผนวกเข้ากับเขตรักษาพันธุ์สัตว์ป่าห้วยขาแข้ง คือ พื้นที่บริเวณเขาแม่กะสี (ฝั่งขวาตอนบนของลำห้วยทับเสลา) บริเวณหุบเขานางรำ (ลุ่มลำห้วยสองทาง) และในท้องที่ตำบลระบำ อำเภอลานสัก และตำบลคอกควาย อำเภอบ้านไร่ จังหวัดอุทัยธานี มีเนื้อที่เพิ่มอีกประมาณ 128,437 ไร่ (163.64 ตารางกิโลเมตร)

ในวันที่ 4 ธันวาคม พ.ศ.2535 ได้มีการประกาศผนวกพื้นที่เพิ่มเติมอีกครั้ง ในส่วนตอนเหนือและฝั่งตะวันออก จึงทำให้ปัจจุบันเขตรักษาพันธุ์สัตว์ป่าห้วยขาแข้ง ครอบคลุมพื้นที่ตำบลระบำ ตำบลป่าอ้อ อำเภอลานสัก ตำบลทองหลาง อำเภอห้วยคต และตำบลคอกควาย ตำบลแก่นมะกรูด อำเภอบ้านไร่ จังหวัดอุทัยธานี และบางส่วนของครอบคลุมพื้นที่ ตำบลแม่ละมุ้ง อำเภออุ้มผาง จังหวัดตาก **รวมมีพื้นที่ทั้งหมด 1,737,587 ไร่ (2,780.14 ตารางกิโลเมตร)**

สถานที่ตั้งและอาณาเขตติดต่อ

สถานที่ตั้ง

พื้นที่ของเขตรักษาพันธุ์สัตว์ป่าห้วยขาแข้ง มีลักษณะค่อนข้างยาวจากเหนือถึงใต้ ตลอดพื้นที่ลุ่มน้ำห้วยขาแข้งครอบคลุมพื้นที่ ตำบลระบำ ตำบลป่าอ้อ อำเภอลานสัก ตำบลทองหลาง อำเภอห้วยคต ตำบลคอกควาย ตำบลแก่นมะกรูด อำเภอบ้านไร่ จังหวัดอุทัยธานี และบางส่วนของจังหวัดตาก ในท้องที่ตำบลแม่ละมุ้ง อำเภออุ้มผาง จังหวัดตาก มีแนวเขตติดกับแนวเขตจังหวัดนครสวรรค์ จังหวัดสุพรรณบุรี และจังหวัดกาญจนบุรี

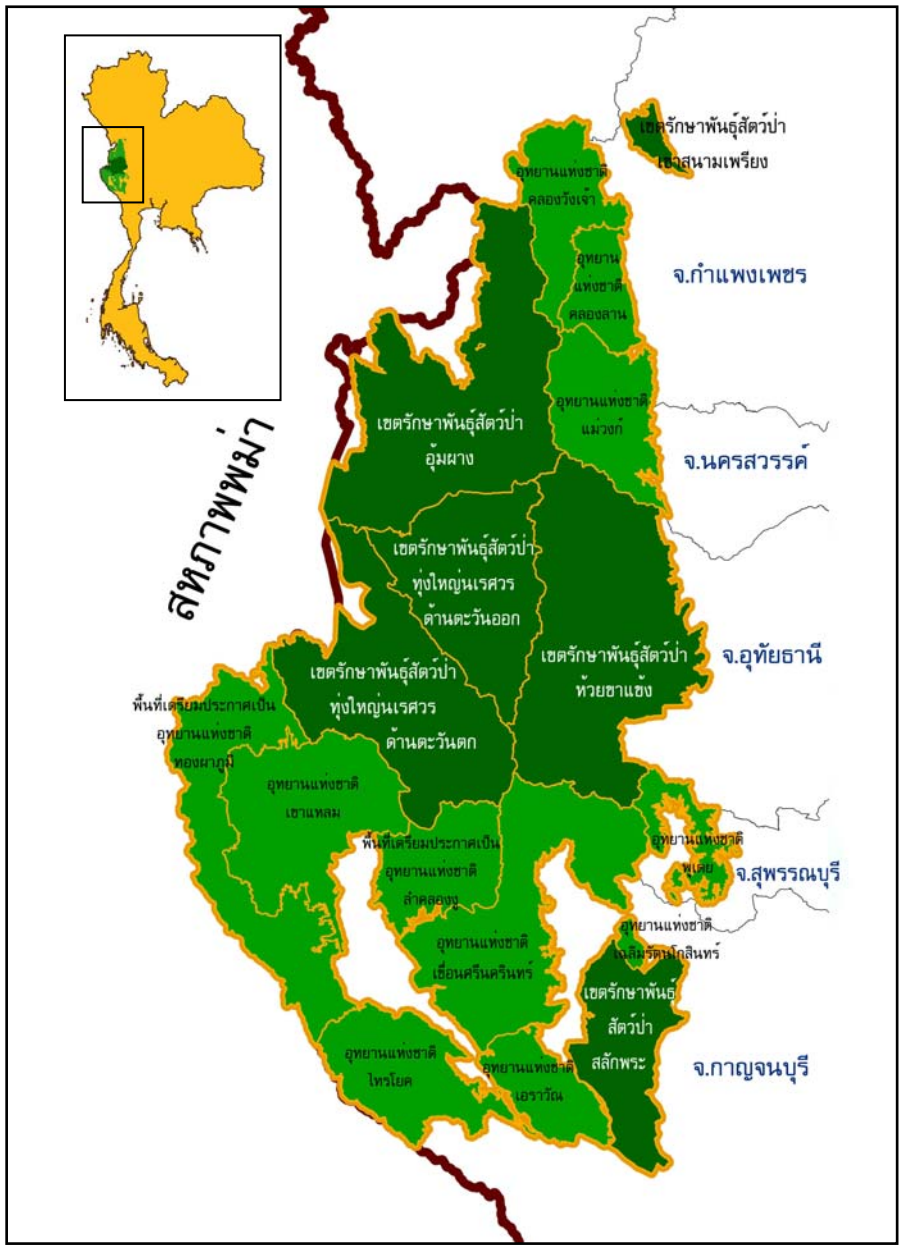
อาณาเขตติดต่อ

ทิศเหนือ จรดแนวเขต จ.นครสวรรค์ เป็นเขตอุทยานแห่งชาติแม่วงก์ เขตรักษาพันธุ์สัตว์ป่าอุ้มผาง และป่าสงวนแห่งชาติห้วยทับเสลา

ทิศตะวันออก จดป่าสงวนแห่งชาติห้วยห้วยทับเสลา-คอกควาย พื้นที่ทำกินบางส่วนของคน

ทิศตะวันตก จดเขตรักษาพันธุ์สัตว์ป่าทุ่งใหญ่นเรศวร

ทิศใต้ จดอุทยานแห่งชาติเขื่อนศรีนครินทร์และอุทยานแห่งชาติพุเตย



แผนที่ผืนป่าตะวันตก แสดงที่ตั้งเขตรักษาพันธุ์สัตว์ป่าห้วยขาแข้ง

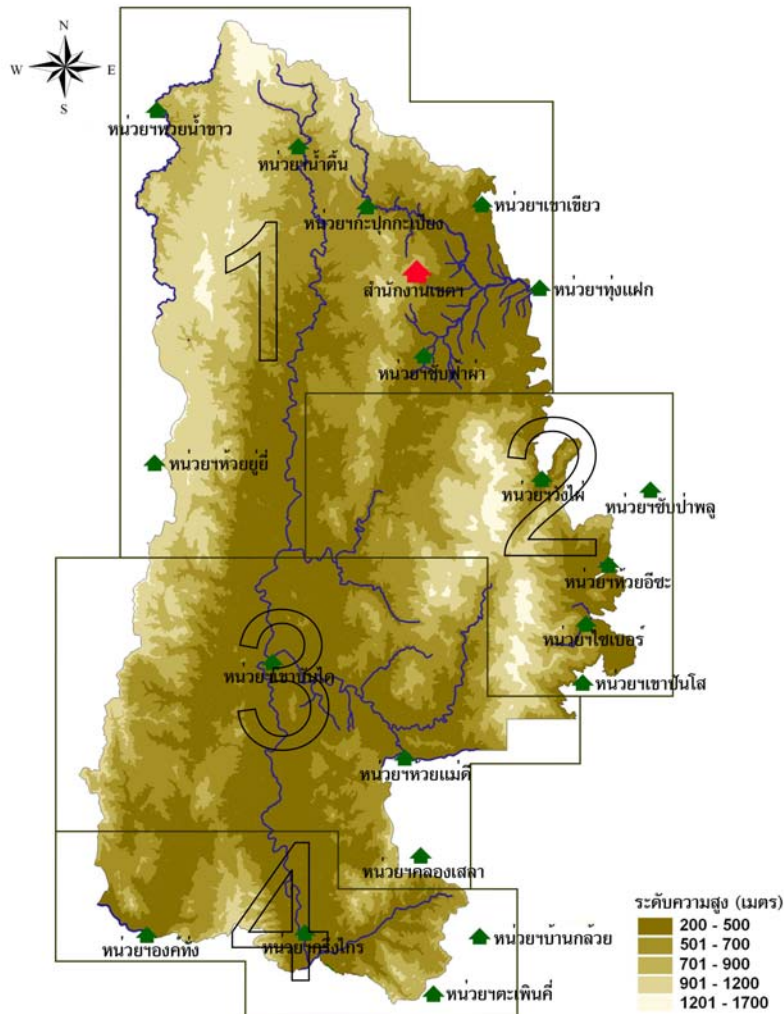
เขตรักษาพันธุ์สัตว์ป่าห้วยขาแข้ง ประกอบด้วยหน่วยพิทักษ์ป่า 19 หน่วย และปราการป้องกันทางน้ำ 2 หน่วย โดยแบ่งส่วนจัดการออกเป็น 4 ส่วนคือ

ส่วนจัดการที่ 1 ประกอบด้วย หน่วยพิทักษ์ป่าห้วยน้ำขาว หน่วยพิทักษ์ป่าห้วยน้ำต้น หน่วยพิทักษ์ป่ากะปุกกะเปียง หน่วยพิทักษ์ป่าเขาเขียว หน่วยพิทักษ์ป่าทุ่งแฝก และหน่วยพิทักษ์ป่าซับฟ้าผ่า

ส่วนจัดการที่ 2 ประกอบด้วย หน่วยพิทักษ์ป่าวังไผ่ หน่วยพิทักษ์ป่าซับป่าพลู หน่วยพิทักษ์ป่าห้วยอีชะ หน่วยพิทักษ์ป่าไซเบอร์ และหน่วยพิทักษ์ป่าเขาบันไธ

ส่วนจัดการที่ 3 ประกอบด้วย หน่วยพิทักษ์ป่าเขาบันได หน่วยพิทักษ์ป่าห้วยแม่ดี และหน่วยพิทักษ์ป่าคลองเสลา

ส่วนจัดการที่ 4 ประกอบด้วย หน่วยพิทักษ์ป่าบ้านกล้วย หน่วยพิทักษ์ป่าตะเพินคี หน่วยพิทักษ์ป่าองค์ทั้งปราการทางน้ำองค์ทั้ง หน่วยพิทักษ์ป่ากริ่งไกร และปราการทางน้ำกริ่งไกร

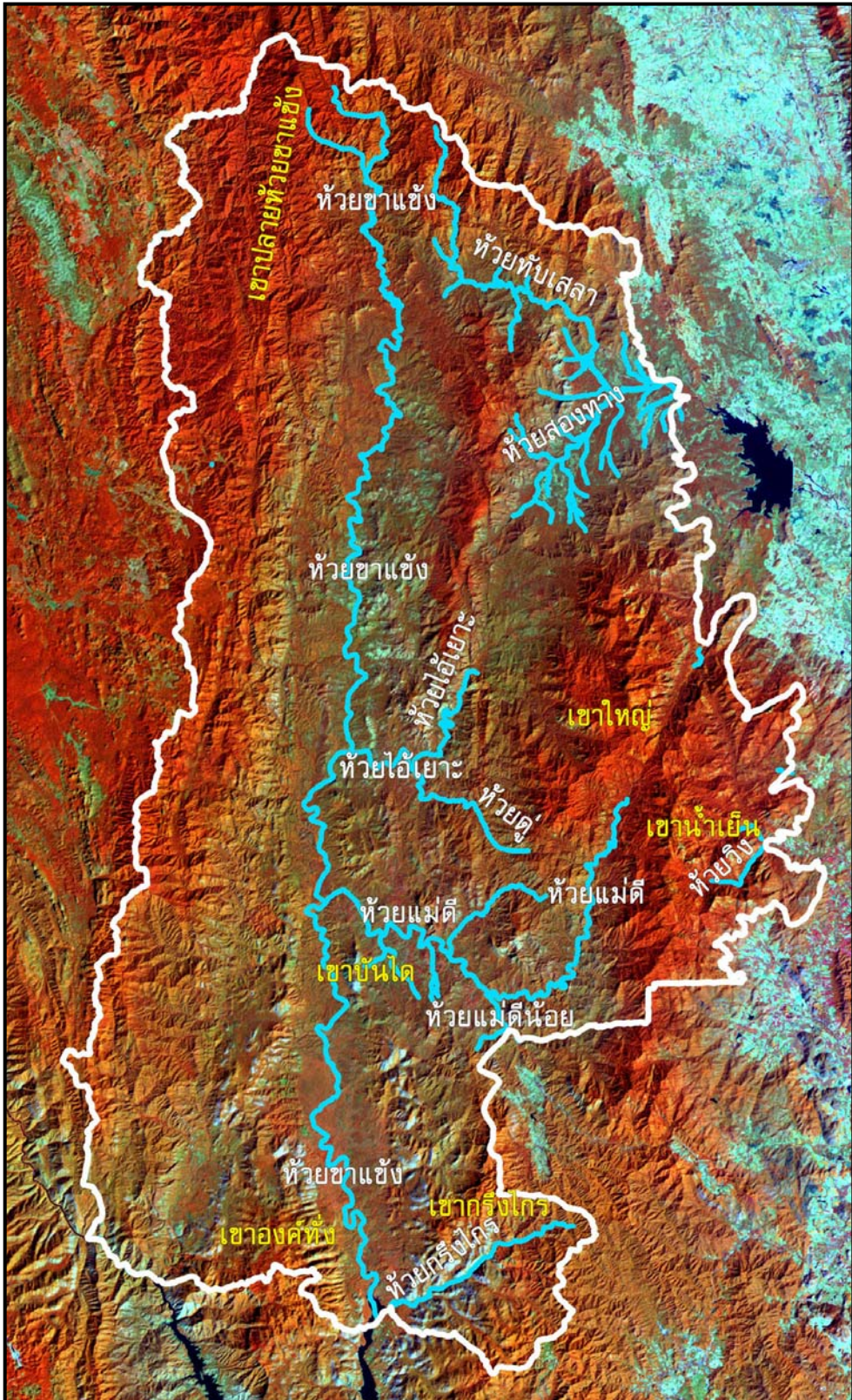


แผนที่เขตรักษาพันธุ์สัตว์ป่าห้วยขาแข้ง แสดงที่ตั้งหน่วยพิทักษ์ป่า และส่วนการจัดการ

ลักษณะภูมิประเทศ

เป็นเทือกเขาที่สลับซับซ้อน ยอดเขาที่สูงที่สุดคือ “ยอดเขาปลายห้วยขาแข้ง” เขตรักษาพันธุ์สัตว์ป่า ห้วยขาแข้งครอบคลุมพื้นที่ส่วนหนึ่งของเทือกเขาถนนธงชัย ประกอบด้วยสันเขาน้อยใหญ่หลายสันเขาด้วยกันโดยเฉพาะทางตอนเหนือของพื้นที่ของจังหวัดตาก สภาพภูมิประเทศลาดเทไปทางตอนใต้ และมีที่ราบ ไม่กว้างขวางมากนักริมสองฝั่งลำห้วยขาแข้ง มียอดเขาที่สำคัญ ได้แก่ ยอดเขาปลายห้วยขาแข้ง (สูง 1,678 เมตร) อยู่ตอนบนสุดของพื้นที่ ยอดเขาใหญ่ (สูง 1,554 เมตร) อยู่ด้านตะวันออกของพื้นที่ ยอดเขาน้ำเย็น (สูง 1,530 เมตร) อยู่ทางใต้ของยอดเขาใหญ่ ยอดเขาเขียว(สูง1,347 เมตร)อยู่ทางตอนเหนือของยอดเขาใหญ่ ยอดเขาปลายห้วยน้ำเย็น (สูง 1,224 เมตร) อยู่ตอนบนฝั่งขวาของพื้นที่ ยอดเขาปลายห้วยไทรใหญ่ (สูง 1,253 เมตร) อยู่ตอนกลางชิดเขตรักษาพันธุ์สัตว์ป่าทุ่งใหญ่นเรศวร ทางตอนใต้ของพื้นที่มียอดเขาสำคัญ ได้แก่ เขาองเลี้ยง (ความสูง 1,105 เมตร) เขากะเรียบ (ความสูง 867 เมตร) เขาค้อทั้ง (ความสูง 898 เมตร) เขากิ่งไกร (ความสูง 882 เมตร) และเขานันโด (ความสูง 729 เมตร) ยอดเขาเหล่านี้อยู่บนทิวเขาสองเทือกเขาที่ขนานกันไปจากเหนือลงใต้ โดยมีลำห้วยขาแข้งเป็นแนวแบ่งตรงกลางพื้นที่ มีลำห้วยที่สำคัญ ได้แก่ ห้วยขาแข้ง มีความยาวประมาณ 100 กิโลเมตร ไหลลงสู่แม่น้ำแม่กลอง นอกจากลำห้วยหลักดังกล่าวแล้วยังมีห้วยแยกขนาดเล็กๆ อีกมากมาย แยกขึ้นรับน้ำจากทุกส่วนของพื้นที่หลายสายทำให้ลำห้วยขาแข้งมีน้ำไหลตลอดปี

ลักษณะลุ่มน้ำแบ่งออกเป็น 6 ส่วนด้วยกัน คือ ลุ่มน้ำห้วยขาแข้ง ลุ่มน้ำห้วยทับเสลา ลุ่มน้ำห้วยระบำ ลุ่มน้ำห้วยสองทาง ลุ่มน้ำห้วยองค้ทั้ง และลุ่มน้ำห้วยวียง เนื่องจากมีพื้นที่ครอบคลุมพื้นที่ลุ่มน้ำห้วยขาแข้ง ตั้งแต่เหนือสุดทางฝั่งตะวันตกเป็นสันปันน้ำของลุ่มน้ำห้วยขาแข้ง เป็นสาขาหนึ่งที่ไหลลงสู่เขื่อนศรีนครินทร์ จึงมีลักษณะเหมือนกำแพงภูเขาที่สูงชัน ทั้งฝั่งตะวันออกและฝั่งตะวันตก ทอดยาวจากเหนือจดใต้ ยาวประมาณ 100 กิโลเมตร นอกจากนี้ยังมีเขาสูงอีกหลายเทือกทางฝั่งตะวันออกของพื้นที่ อันเป็นแหล่งต้นน้ำของลำห้วยหลายสาย ที่ไหลหล่อเลี้ยงพื้นที่เกษตรกรรมในท้องที่ อำเภอลานสั๊ก อำเภอหนองฉาง อำเภอหนองขาหย่าง และอำเภอห้วยคต จังหวัดอุทัยธานี ไหลรวมลงแม่น้ำสะแกกรังลงสู่แม่น้ำเจ้าพระยา เช่น ห้วยทับเสลา ห้วยคอกควาย ห้วยน้ำวียง จุดที่สูงที่สุดของพื้นที่ คือ ยอดเขาปลายห้วยขาแข้ง อยู่ในจังหวัดตากที่อยู่ทางตอนเหนือ มีระดับความสูงจากระดับน้ำทะเล 1,687 เมตร ส่วนใหญ่เป็นภูเขาบางส่วนเป็นที่ราบเชิงเขา ไม่มีทุ่งหญ้าขนาดใหญ่



แผนที่ภาพถ่ายดาวเทียมเขตรักษาพันธุ์สัตว์ป่าห้วยขาแข้ง แสดงภูเขาและลุ่มน้ำที่สำคัญ

ลักษณะภูมิอากาศและปริมาณน้ำฝน

โดยสภาพรวมพื้นที่เขตรักษาพันธุ์สัตว์ป่าห้วยขาแข้ง อยู่ในแนวเชื่อมต่อระหว่างภูมิอากาศในแถบร้อน (Tropical climate) กับภูมิอากาศในแถบกึ่งร้อน (Subtropical climate) จึงแบ่งช่วงฤดูกาลเป็นช่วงใหญ่ ๆ 2 ช่วงคือ ฤดูแล้ง ในระหว่างเดือนพฤศจิกายน - เมษายน รวม 6 เดือน โดยเดือนเมษายนเป็นเดือนที่มีอากาศร้อนมากที่สุด และฤดูฝนตั้งแต่เดือนพฤษภาคม - ตุลาคม รวม 6 เดือน ช่วงฤดูที่มีอากาศหนาวจะมีระยะเวลาที่สั้นมาก ไม่เกินเดือนครึ่ง อยู่ระหว่างเดือนธันวาคม ถึงเดือนมกราคมเท่านั้น โดยในเดือนมกราคมเป็นเดือนที่มีอากาศหนาวเย็นที่สุด ซึ่งในบางปีมักจะเป็นช่วงที่เริ่มต้นของการเกิดไฟป่า ทำให้มีหมอกควันไฟอยู่ทั่วบริเวณที่เกิดไฟไหม้ ความแปรผันของอุณหภูมิอยู่ในช่วง 6 - 38 องศาเซลเซียส มีอุณหภูมิสูงสุด 39 องศาเซลเซียส ในที่ราบและต่ำสุด 0 องศาเซลเซียส บริเวณยอดเขาอุณหภูมิเฉลี่ยทั้งปีประมาณ 24.4 องศาเซลเซียส ความชื้นสัมพัทธ์โดยเฉลี่ยประมาณร้อยละ 65 - 70 ในฤดูหนาว ส่วนใหญ่ในฤดูฝนจะมีความชื้นสัมพัทธ์สูงมาก เนื่องจากการคายน้ำของใบพืชและดินที่ชื้นจัด ปริมาณน้ำฝนมีค่าเฉลี่ยประมาณ 1,552 มิลลิเมตรต่อปี โดยเฉพาะในช่วงเดือนตุลาคมมีปริมาณฝนมากที่สุด เฉลี่ยสูงถึง 370.33 มิลลิเมตร และปริมาณน้ำฝนน้อยที่สุดในเดือนมกราคม แหล่งที่มาของฝนสู่พื้นที่จาก 3 แหล่ง คือ ฝนจากลมมรสุมตะวันตกเฉียงใต้ ฝนจากอิทธิพลของพายุไซร่อน (Typhoon) และฝนจากร่องความกดอากาศ (Depression)

ลักษณะทางธรณีวิทยาและปฐพีวิทยา

หินอันเป็นต้นกำเนิดของดินในเขตรักษาพันธุ์สัตว์ป่าห้วยขาแข้ง ส่วนใหญ่เป็นหินอัคนี (Igneous Rocks) เกิดในยุคคาร์บอนิเฟอรัส (Carboniferous) หินอันเป็นต้นกำเนิดดังกล่าวพบเห็นได้ทั่วไป ในพื้นที่ของลำห้วย ยอดเขา และพื้นที่ที่ถูกกัดเซาะทุกแห่ง สำหรับดินในเขตรักษาพันธุ์สัตว์ป่าห้วยขาแข้งค่อนข้างมีความผันแปรมาก ส่วนใหญ่เป็นดินที่เกิดในที่สูงชัน อันเป็นผลมาจากการสลายตัวของหินในกลุ่มหินเทอมีเดียท หรือหินกรด (Intermediate or Acid Rocks) ดินที่พบส่วนใหญ่ ได้แก่ ดินเรด-เยลโล โปดโซลิก (Red-Yellow Podzolic Soils) เป็นดินที่ค่อนข้างชั้น การก่อชั้นของดินไม่ค่อยสมบูรณ์ ในบางตอนมีหินที่เป็นต้นกำเนิดของดินเผลหรือผสมอยู่ค่อนข้างมาก จึงกล่าวโดยสรุปได้ว่า ดินในเขตรักษาพันธุ์สัตว์ป่าห้วยขาแข้ง ไม่เหมาะสมแก่การทำเกษตรกรรม ทั้งนี้ เพราะดินโดยทั่วไปมีพืชอาหารน้อย เก็บความชื้นได้ไม่ดี เมื่อมีการทำลายป่าลงผิวดินจะถูกกัดเซาะอย่างรวดเร็ว และเกิดแผ่นดินเคลื่อนได้ง่าย จึงควรเก็บไว้เป็นป่าไม้และแหล่งอนุรักษ์สัตว์ป่า

ทรัพยากรป่าไม้

พื้นที่เขตรักษาพันธุ์สัตว์ป่าห้วยขาแข้ง เป็นแหล่งของพรรณไม้ถึง 3 ภูมิภาค คือ ภูมิภาค Indo-China ภูมิภาค Indo-Malaya และภูมิภาค Indo-Burma

สังคมพืชเด่นของพื้นที่ ได้แก่ สังคมป่าผลัดใบ สังคมป่าดงดิบเขา สังคมป่าดงดิบชื้น สังคมป่าดงดิบแล้ง สังคมป่าเต็งรัง และสังคมป่าไผ่ นอกจากสังคมหลักดังกล่าวแล้วยังมีสังคมพืชย่อยที่น่าสนใจอีกหลายชนิด เช่น สังคมผาหิน กลุ่มไม้สนเขา สังคมดอนทรายริมลำน้ำ และสังคมป่าแควที่ผ่านการทำลายมาก่อน ลักษณะที่สำคัญของแต่ละสังคมพืช มีดังนี้

ป่าดงดิบเขา (Hill Evergreen Forest Community)

เป็นสังคมพืชที่กระจายในระดับสูง พบในพื้นที่ที่มีความสูงตั้งแต่ 1,000 - 1,554 เมตรจากระดับน้ำทะเล เช่น บริเวณยอดเขาปลายห้วยขาแข้ง บริเวณเทือกเขาเขียว เทือกเขาใหญ่และเทือกเขาน้ำเย็น ป่าชนิดนี้มีอยู่ประมาณ 235,156.25 ไร่ (376.25 ตารางกิโลเมตร) ปัจจัยอันเป็นตัวกำหนดสังคม (Limiting Factors) ได้แก่ ความหนาวเย็นและความชื้น อันเนื่องมาจากความสูง อุณหภูมิจึงค่อนข้างต่ำตลอดปี โดยปกติอุณหภูมิจะไม่เกิน 20 องศาเซลเซียส

โครงสร้างทางด้านที่ตั้งของป่าดงดิบเขา ในเขตรักษาพันธุ์สัตว์ป่าห้วยขาแข้ง จะแปรผันไปตามลักษณะภูมิประเทศ บริเวณยอดเขาสูงที่รับลมจัด มักมีไม้ใหญ่ขึ้นอยู่ห่าง ๆ กัน ความสูงไม่เกิน 10 เมตร บริเวณพื้นดินมีหญ้าและพืชล้มลุกปกคลุมหนาแน่น บริเวณหุบเขาที่มีดินลึก โครงสร้างประกอบด้วยสี่ชั้น ได้แก่ ชั้นเรือนยอด มีความสูงถึง 35 เมตร พรรณไม้ที่สำคัญ ได้แก่ วงศ์ไม้ก่อ เช่น ก่อเดือย ก่อหนาม ก่อนก ก่อใบเลื่อม ฯ เรือนยอดชั้นรองสูงประมาณ 15 - 20 เมตร พรรณไม้ที่สำคัญ ได้แก่ มะนาวควาย เหมือดเขา พลองดง ปอชี้เรด ฯ ชั้นไม้พุ่ม มีความสูงไม่เกิน 7 เมตร และชั้นคลุมดิน มีความสูงประมาณ 1 เมตร ซึ่งการแยกชั้นจะเด่นชัดเฉพาะชั้นคลุมดินเท่านั้น

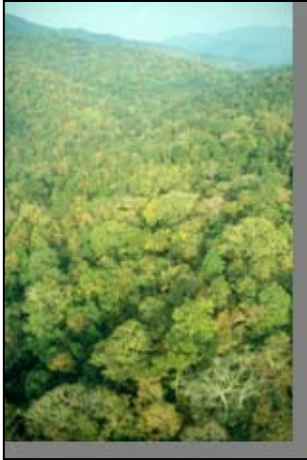
ป่าดงดิบชื้น (Moist Evergreen Forest Community)

เป็นสังคมที่พบในบริเวณที่มีความชื้นสูง ปัจจัยที่สำคัญที่เป็นตัวกำหนดสังคมป่าชนิดนี้ คือ ความชื้นในดินและอุณหภูมิที่ค่อนข้างร้อน ดินจะต้องเก็บความชื้นได้พอสำหรับการคงใบของพรรณไม้ตลอดปี ด้วยเหตุนี้ป่าดงดิบชื้นจึงพบเฉพาะในลุ่มห้วย หรือที่ราบริมน้ำสายใหญ่ ๆ ระดับดินต้นในเขตรักษาพันธุ์สัตว์ป่าห้วยขาแข้ง พบในหุบห้วยแถบเทือกเขาด้านตะวันออก และด้านเหนือของพื้นดิน ส่วนใหญ่เป็นดินทรายร่วนหรือดินเหนียวปนทรายร่วน เนื่องจากป่าชนิดนี้ชอบอุณหภูมิค่อนข้างร้อน จึงมีการกระจายอยู่ในช่วงความสูงไม่เกิน 1,000 เมตรจากระดับน้ำทะเล

ป่าดงดิบชื้นเป็นป่าที่ไม่ผลัดใบในฤดูแล้ง อาจพบไม้ผลัดใบปรากฏบ้างแต่ปริมาณน้อย ไม้สำคัญที่เป็นไม้ดัชนีของสังคม ได้แก่ ยางนา ยางกล่อม ตะเคียนทอง มะหาด กระบาก กระทุ้ม ลำพูนป่า และพวงปาล์ม เป็นต้น นอกจากนี้ยังมีไม้วัยรุ่นของพรรณไม้ชั้นเรือนยอดผสมจนแน่นทึบ เกาวัลย์ขนาดใหญ่พบได้ทั่วไป พื้นป่าค่อนข้างรกทึบด้วยพรรณไม้ล้มลุกที่ต้องการปริมาณแสงน้อย

ป่าดงดิบแล้ง (Dry Evergreen Forest)

พบกระจายในระดับเดียวกันกับป่าดงดิบชื้น แต่ขึ้นอยู่ในดินที่มีความชื้นน้อยกว่า เช่น บนสันเขาหรือหุบห้วยแห้งที่มีน้ำเฉพาะฤดูฝน ดินค่อนข้างลึกเป็นดินร่วนปนทราย ทรายร่วน หรือดินทรายร่วนปนดินเหนียว พบในระดับสูง 400 - 1,000 เมตร จากระดับน้ำทะเล พื้นที่ทั้งหมดของป่าชนิดนี้ในเขตรักษาพันธุ์สัตว์ป่าห้วยขาแข้ง มีอยู่ประมาณ 88,593.75 ไร่ (461.75 ตารางกิโลเมตร) เทือกเขาด้านตะวันออก ด้านเหนือ และด้านตะวันตกของพื้นที่ ดินมีความเป็นกรดระดับปานกลาง



ป่าดงดิบแล้ง ในพื้นที่เขตรักษาพันธุ์สัตว์ป่าห้วยขาแข้ง

ลักษณะโครงสร้างของสังคมประกอบด้วย เรือนยอด มีความสูงประมาณ 40 เมตร เรือนยอดชั้นรองแบ่งแยกได้ไม่เด่นชัดนัก มีไม้ในป่าผลัดใบขึ้นผสมอยู่ค่อนข้างมาก ไม้หลักที่ใช้ในการจำแนกในสังคมนี้ ได้แก่ ยางแดง สะเดาปึก ยางโชน บางพื้นที่อาจพบยางนา และตะเคียนทอง ขึ้นผสมอยู่ด้วย ไม้ชั้นรองที่ใช้ในการจำแนก ได้แก่ ค้างคาวดำ กัดลิ้น ลำไยป่า กระเบาหลัก มะไฟป่า สะทิม และคอแลน

ในบริเวณที่โล่งอันเนื่องมาจากไม้ล้ม จะพบกล้วยป่าขึ้นอย่างหนาแน่นผสมกับหญ้าและเฟิร์น โดยเฉพาะหญ้าลิเภา บริเวณริมลำห้วยชิดขอบน้ำจะมีผักกูด ผักหนาม และตะไคร่น้ำ ขึ้นค่อนข้างหนาแน่น

ป่าเบญจพรรณหรือป่าผสมผลัดใบ (Mixed Deciduous Forest)

มีพื้นที่ครอบคลุมประมาณ 731,937.50 ไร่ พบในบริเวณสูงจากระดับน้ำทะเลปานกลาง ประมาณ 450 - 900 เมตร บั๊จยกำหนดที่สำคัญ ได้แก่ ความลึกของดิน ช่วงความแห้งแล้งและระดับความสูงจากระดับน้ำทะเล พืชพรรณไม้เกือบทั้งหมดในสังคมจะผลัดใบทั้งในช่วงเดือนธันวาคม และออกใบใหม่ในช่วงเดือนเมษายน พรรณไม้เด่น ได้แก่ มะค่าโมง สมพง อินทนิลบก ก้านเหลือง เสลา คุณ เป็นต้น นอกจากนี้ยังมีป่าไผ่ขึ้นผสมอยู่ด้วย

เนื่องจากป่าชนิดนี้ค่อนข้างโปร่ง จึงมีเถาวัลย์ขนาดใหญ่ขึ้นผสมอยู่มาก ในฤดูฝนผืนป่าจะหนาแน่นไปด้วยลูกไม้และพืชล้มลุกผสมกับไม้พุ่มเตี้ย มีหญ้าปรากฏทั่วไปอย่างน้อย 11 ชนิด

ป่าเต็งรัง (Deciduous Dipterocarp Forest)

ป่าชนิดนี้มีอยู่ประมาณ 214,531.25 ไร่ (343.25 ตารางกิโลเมตร) พบในพื้นที่แห้งแล้ง ดินเก็บความชื้นได้ไม่นาน จึงปรากฏในที่ดินทรายจัด ดินตื้นและมีหินผสมอยู่มาก มีปรากฏในระดับความสูงตั้งแต่ 200 - 600 เมตร จากระดับน้ำทะเล ไม้เด่นของสังคม ได้แก่ เต็ง รัง ยางเหียง ยางพลวง ยางกราด พุดป่า ตาลกรด และผักหวาน เป็นต้น

นอกจากนี้ยังมีสังคมพืชในชั้นของการทดแทนที่ปรากฏอยู่หลายสังคมด้วยกัน เช่น สังคมผาหิน สังคมไร่ร้าง และสังคมดอนทรายริมลำห้วย

ทรัพยากรสัตว์ป่า

ห้วยขาแข้งตั้งอยู่ในเขตที่เป็นรอยต่อของภูมิภาคศาสตร์ 4 ภูมิภาคของเอเชีย คือ ภูมิภาคอินโด – หิมาลายัน (Indo – Himalayan) อินโด-เบอร์มิส (Indo – Bumes) อินโด-จีน (Indo – Chainese) และซุนดาอิค (Sudaic) จึงเป็นศูนย์รวมของพรรณพืชและพันธุ์สัตว์ ทั้งถิ่นที่อยู่และแหล่งอาหารจึงมีความหลากหลาย จากการสำรวจและรวบรวมข้อมูล สามารถแบ่งสัตว์ป่าในพื้นที่เขตรักษาพันธุ์สัตว์ป่าห้วยขาแข้งเป็นกลุ่มใหญ่ ๆ ได้ ดังนี้



เสียงผา Serow



สมเสร็จ Tapir



แมวลายหินอ่อน Clouded Leopard



ควายป่า Wild Water Buffalo



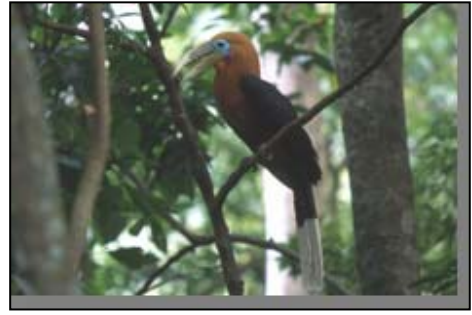
แก้งหม้อ Feas muntjac

สัตว์เลี้ยงลูกด้วยนม

จากการสำรวจและการตรวจสอบเอกสารต่างๆ พบว่าเขตรักษาพันธุ์สัตว์ป่าห้วยขาแข้งนี้มีสัตว์เลี้ยงลูกด้วยนมอยู่ถึง 130 ชนิดพันธุ์ ซึ่งในจำนวนนี้จัดเป็นสัตว์ป่าสงวนตาม พ.ร.บ.สงวนและคุ้มครองสัตว์ป่า พ.ศ.2535 อยู่ถึง 5 ชนิด ได้แก่ ควายป่า สมเสร็จ เสียงผา แก้งหม้อ และแมวลายหินอ่อน นอกเหนือจากสัตว์ป่าสงวนทั้ง 5 ชนิดแล้ว ยังมีสัตว์ป่าคุ้มครองอื่น ๆ ซึ่งเป็นชนิดพันธุ์ที่ยอมรับกันในระดับโลกว่าเป็นสัตว์ป่าที่กำลังจะสูญพันธุ์แต่ยังปรากฏค่อนข้างมากในพื้นที่แห่งนี้ ได้แก่ เสือโคร่ง ลิงอ้ายเงี้ยว วัวแดง ซึ่งพบในบริเวณป่าดิบเขาเท่านั้น นอกจากนี้ยังมีช้างป่า กระต๊อง เสือดาว เสือลายเมฆ ลิงวอก หมาใน ชะมดแผงสันหางดำ และลิ้น

นก

เขตรักษาพันธุ์สัตว์ป่าห้วยขาแข้ง จัดได้ว่าเป็นแหล่งที่พบนกมากแห่งหนึ่งทางภาคพื้นเอเชีย จากการสำรวจและรวบรวมเอกสารพบว่า มีอยู่ถึง 412 ชนิดพันธุ์ ซึ่งมากกว่าหนึ่งในสามของนกทั้งหมดที่ค้นพบแล้วในประเทศไทย โดยพบนกที่ใกล้จะสูญพันธุ์ที่ขึ้นในบัญชี Red Data Book ซึ่งเป็นข้อมูลรวบรวมใน International Birds Areas (IBA) จำนวน 11 ชนิด คือ นกกระทุง นกฟีนฟุต นกตระกรามเหยี่ยวเล็กตะโพกขาว นกพรานฝั่ง นกเค้าหน้าผากขาว นกเงือกกรามข้างปากเรียบ นกเงือกคอแดง นกจับแมลงอกสีน้ำตาลอ่อน นกยูง และนกขมิ้นขาว ในจำนวนนกที่ปรากฏในบัญชีรายชื่อของเขตรักษาพันธุ์สัตว์ป่าแห่งนี้ หลายชนิดจัดได้ว่าเป็นนกที่ถูกบีบคั้นจากมนุษย์จนกลายเป็นนกที่กำลังจะสูญพันธุ์ เช่น เหยี่ยวทุ่ง เหยี่ยวรุ้ง พญาแร้ง นกเค้าเหยี่ยว นกเค้ากู่ นกเงือกกรามข้าง นกเงือกคอแดง นกแก๊ก นกกก นกหัวขวาน เป็นต้น ส่วนนกยูงจัดว่าเป็นสัตว์ป่าที่กำลังจะสูญพันธุ์



นกเงือกคอแดง *Rufous – Necked Hornbill*



นกยูง *Green Peafowl*

เขตรักษาพันธุ์สัตว์ป่าห้วยขาแข้ง จัดได้ว่าเป็นแหล่งพักของนกที่โยกย้ายถิ่นหลายชนิดด้วยกัน ในช่วงที่เขตอบอุ่นและเขตร้อนในซีกโลกเหนือเป็นฤดูหนาวนับจากเดือนพฤศจิกายน ไปจนถึงเดือนมีนาคม นกเล็ก ๆ หลายชนิดได้โยกย้ายถิ่นลงมาหากินในเขตรักษาพันธุ์สัตว์ป่าแห่งนี้ ที่สำรวจพบเช่น นกกระเต็นหัวดำ นกอุ้มบาตร นกเค้าลม นกอีวาบตักแต่น นกเค้าดิน เป็นต้น

สัตว์เลื้อยคลาน

เนื่องจากเขตรักษาพันธุ์สัตว์ป่าห้วยขาแข้ง มีพื้นที่กว้างใหญ่ และมีอาณาเขตติดต่อกับพื้นที่อนุรักษ์อื่น ๆ โดยรอบ และลักษณะภูมิประเทศที่มีความแตกต่างกันภายในพื้นที่ ทำให้เป็นที่รวมของสัตว์เลื้อยคลาน หลายชนิด จากการสำรวจที่ผ่านมาพบแล้ว 81 ชนิด เป็นสัตว์เลื้อยคลานที่ไม่เคยพบในประเทศไทยมาก่อน 3 ชนิด ได้แก่ เต่าหัวดำ ตุ๊กแกทะวาย และจิ้งเหลนภูเขาอินเดีย สำหรับสัตว์เลื้อยคลานที่หายาก และชนิดที่ถูกทำลายจนกำลังจะกลายเป็นสัตว์ป่าที่กำลังสูญพันธุ์ไป แต่พบในพื้นที่ ได้แก่ กิ้งก่าเขานามยาว กิ้งก่าหัวสีฟ้า กิ้งก่าแก้ว เต่าหก เต่าเดือย ตุ๊กแกบินหางหยัก ตะกวด และตะพาบแก้มแดง นอกจากนี้ยังมีสัตว์จำพวกงู ได้แก่ งูจงอาง งูเหลือม งูหางมะพร้าว ซึ่งสัตว์ป่าเหล่านี้จัดเป็นสัตว์ป่าคุ้มครองตาม พ.ร.บ.สงวนและคุ้มครองสัตว์ป่า พ.ศ.2535

สัตว์สะเทินน้ำสะเทินบก

จากการสำรวจและรวบรวม พบว่ามีสัตว์สะเทินน้ำสะเทินบกจำนวน 37 ชนิด ซึ่งมีหลายชนิดที่สำคัญ และกำลังจะสูญพันธุ์หรือใกล้สูญพันธุ์ ได้แก่ จิ้งโคร่งและกบหูตูด นอกจากนี้ยังมีชนิดที่สำคัญเป็นสัตว์ป่าคุ้มครองตาม พ.ร.บ.สงวนและคุ้มครองสัตว์ป่า พ.ศ.2535 อีก 2 ชนิด ได้แก่ คางคกแควะ และคางคกหัวเตี้ย

ปลาน้ำจืด

จากการสำรวจปรากฏว่าพื้นที่แห่งนี้มีปลาน้ำจืด อยู่ถึง 105 ชนิด โดยมีชนิดที่ยังไม่มีรายงานพบในประเทศไทยอยู่ 9 ชนิด ปลาหลายชนิดจัดเป็นปลาที่หายากในแหล่งน้ำธรรมชาติ เช่น ปลาสลาด ปลาเค้า ปลาเลียหิน จากการสำรวจมีชนิดพันธุ์ปลาอย่างน้อย 8 ชนิด เป็นปลาชนิดใหม่ในลุ่มน้ำแม่กลอง ได้แก่ ปลาใน สกุล Acontopsis 1 ชนิด สกุล Cavasius อีก 1 ชนิด

ทรัพยากรน้ำ

เขตรักษาพันธุ์สัตว์ป่าห้วยขาแข้งมีพื้นที่ที่สามารถรองรับน้ำฝนได้มากถึง 2,574.64 ตารางกิโลเมตร เฉลี่ยประมาณ 1,600 มิลลิเมตรต่อปี ไหลลงสู่ลำน้ำสายสำคัญ 3 สายด้วยกัน คือ ห้วยทับเสลา ต่อไปยังแม่น้ำสะแกกรัง อีกส่วนหนึ่งไหลลงสู่ลำห้วยขาแข้ง และต่อไปยังอ่างเก็บน้ำเขื่อนศรีนครินทร์ และไหลลงสู่แม่น้ำแม่กลอง น้ำลุ่มห้วยแม่ละมุ้งจะไหลขึ้นเหนือสู่ลำน้ำแม่ละมุ้ง และไหลสู่แม่น้ำแม่กลองในเขตอำเภออุ้มผาง จังหวัดตาก นอกจากนี้ยังมีลุ่มห้วยของค้ำซึ่งเป็นลุ่มน้ำขนาดเล็ก ระบายน้ำลงสู่อ่างเก็บน้ำเขื่อนศรีนครินทร์ ด้วยความสมบูรณ์ของสภาพป่าในพื้นที่เขตรักษาพันธุ์สัตว์ป่าห้วยขาแข้ง คุณภาพของน้ำที่ได้ จึงมีคุณภาพดี มีปริมาณตะกอนน้อย สามารถไหลสู่เขื่อนได้ตลอดทั้งปี

เขตรักษาพันธุ์สัตว์ป่าห้วยขาแข้ง - ห้วยใหญ่นเรศวร : มรดกโลกทางธรรมชาติ

เขตรักษาพันธุ์สัตว์ป่าห้วยขาแข้ง - ห้วยใหญ่นเรศวร เป็นผืนป่าอนุรักษ์ที่มีพื้นที่รวม 4,017,087 ไร่ มีความต่อเนื่องและเป็นแกนกลางของผืนป่าตะวันตก ครอบคลุมในพื้นที่ 3 จังหวัด ได้แก่ จังหวัดอุทัยธานี จังหวัดกาญจนบุรี และจังหวัดตากเป็นพื้นที่ต้นน้ำลำธารของแม่น้ำสายหลักของประเทศหลายสาย เช่น แม่งลอง สาละวิน สะแกกรัง ท่าจีน และบางส่วนของเจ้าพระยา และ เป็นผืนป่าธรรมชาติที่รวบรวมไว้ซึ่งความหลากหลายทางชีวภาพ มีความงามตามธรรมชาติและมีความสมบูรณ์ของระบบชีวาลัย

ด้วยคุณลักษณะที่โดดเด่นของเขตรักษาพันธุ์สัตว์ป่าห้วยขาแข้ง - ห้วยใหญ่นเรศวร รัฐบาลไทยจึงได้จัดทำรายงานรวบรวมความสำคัญของป่าผืนนี้ เสนอต่อคณะกรรมการมรดกโลกองค์การศึกษา วิทยาศาสตร์และวัฒนธรรมแห่งสหประชาชาติ (UNESCO) ให้พิจารณาประกาศเป็นมรดกโลกทางธรรมชาติ เพื่อเชิดชูและร่วมกันดูแลรักษาให้เกิดความยั่งยืน ในคราวประชุมเพื่อคัดเลือกแหล่งมรดกโลก เมื่อ วันที่ 9 - 13 ธันวาคม พ.ศ. 2534 ณ ประเทศญี่ปุ่น และได้รับการยอมรับจากคณะกรรมการดังกล่าว ด้วยคุณสมบัติอันโดดเด่นเป็นเอกลักษณ์ รวม 3 ประการ คือ

(1) มีความโดดเด่นเป็นเลิศในด้านวิวัฒนาการทางชีวภาพ ชีวาลัย เป็นพิเศษของโลก เพราะประกอบด้วยระบบนิเวศ ทั้ง 4 ภูมิภาค ได้แก่ ภูมิภาคซุนเดอิก (Sundaic) ภูมิภาคอินโด - เบอร์มิส (Indo - Burmese) ภูมิภาคอินโด - ไชนิส (Indo - Chinese) และภูมิภาคไซโน - หิมาลายัน (Sino - Himalayan)

(2) เป็นแหล่งธรรมชาติพิเศษ ที่เป็นต้นน้ำลำธารที่สำคัญหลายสายของประเทศ มีป่าไม้ขนาดใหญ่ ประกอบด้วยเหียงเขา เนินเขา ตลอดจนทุ่งหญ้า ลักษณะทั้งหมดจึงมีคุณค่าในด้านวิทยาศาสตร์ มีความงามทางธรรมชาติที่หาได้ยากแห่งหนึ่งของโลก

(3) เป็นถิ่นที่อยู่อาศัยของพันธุ์พืชและพันธุ์สัตว์ที่หายาก หรืออยู่ในภาวะที่อันตรายแต่ยังสามารถดำรงพันธุ์อยู่ได้ ซึ่งรวมถึงเป็นระบบนิเวศอันเป็นแหล่งรวมความหลากหลายของพืชและสัตว์ที่ทั่วโลกให้ความสนใจ

ต่อมา เมื่อวันที่ 4 กรกฎาคม 2538 คณะรัฐมนตรีได้มีมติ กำหนดให้ วันที่ 9 ธันวาคม ของทุกปี เป็นวัน เขตรักษาพันธุ์สัตว์ป่าห้วยขาแข้ง - ห้วยใหญ่นเรศวร มรดกโลก เพื่อให้ประชาชนตระหนักในความสำคัญของพื้นที่ดังกล่าว และร่วมมือร่วมใจ ปกป้องรักษา เพื่อการส่งมอบให้อนุชนรุ่นต่อไปได้อย่างสมบูรณ์
