

บทที่ 1

บทนำ

หลักการและเหตุผล

วันวิสาขบูชาเป็นวันสำคัญยิ่งวันหนึ่งสำหรับพุทธศาสนิกชน ตรงกับวันขึ้น 15 ค่ำ เดือน 6 (ในปีที่มีอธิกมาส ตรงกับเดือน 7) เพราะเป็นวันที่พระพุทธเจ้า ประสูติ ตรัสรู้ และปรินิพพาน ปราภฏการณ์อันเป็นอัศจรรย์ที่เกิดขึ้นในวันตรงกันนี้ เป็นปราภฏการณ์เฉพาะพระบรมศาสดา พระพุทธองค์ประสูติตรงกับวันขึ้น 15 ค่ำ เดือน 6 ก่อนพุทธศักราช 80 ปี ณ “ลุมพินีวัน” ซึ่งตั้งอยู่ที่พรมแดนของเมืองกบิลพัสดุ์กับเมืองเทวทหะ ทรงออกผนวชเมื่อพระชันษา 29 พรรษา ทรงแสวงหาโมกขธรรม คือทางแห่งความพ้นทุกข์อยู่ถึง 6 ปี จึงตรัสรู้ “อริยสัจสี่” คือความจริงอันประเสริฐ 4 อย่าง ได้แก่ ทุกข์ สมุทัย นิโรธ มรรค ในวันขึ้น 15 ค่ำ เดือน 6 ก่อนพุทธศักราช 51 ปี ณ พุทธคยา ริมฝั่งแม่น้ำเนรัญชรา ตำบลอุรุเวลาเสนานิคม หลังจากตรัสรู้แล้ว พระพุทธองค์ทรงบำเพ็ญพุทธกิจ เสด็จจาริกเทศนาโปรดมหาชนตลอด 45 พรรษา แห่งพระชนม์ชีพและเสด็จดับขันธปรินิพพานในวันขึ้น 15 ค่ำ เดือน 6 ณ สาลวโนทยานริมฝั่งแม่น้ำหิรัญญูดี เมืองกุสินารา ด้วยเหตุนี้เมื่อวันขึ้น 15 ค่ำ เดือน 6 เวียนมาบรรจบครบรอบในปีหนึ่งเพียงครั้งเดียว พุทธบริษัทจึงตั้งจิตอธิษฐานปฎิญาณตนบำเพ็ญกุศลในรูปแบบต่าง ๆ เช่น ตักบาตร รักษาศีล ฟังธรรม เวียนเทียน ทำวัตร สวดมนต์ ปฏิบัติธรรม เป็นต้น เพื่อน้อมถวายเป็นพุทธบูชา

คำว่า “วิสาขบูชา” ไม่ใช่ศัพท์เดิม ในพุทธกาล มีแต่คำว่า วิสาขปุณณมี แปลว่า “ดีถี เป็นที่เต็มดวงแห่งพระจันทร์ ในเดือนวิสาขะ ที่เราเรียกว่าเดือน 6” เมื่อพุทธศาสนิกชนประกอบพิธีพุทธบูชาจึงเรียกว่าวันวิสาขบูชา เช่นเดียวกับการที่พุทธศาสนิกชนประกอบพิธีพุทธบูชาในวันขึ้น 15 ค่ำ เดือน 3 ซึ่งเรียกว่า วันมาฆบูชา ในประเทศศรีลังกา อันเป็นแดนพุทธภูมิ ให้ความสำคัญกับวันวิสาขบูชามาก มีพิธีใหญ่โต มีการเฉลิมฉลอง และปฏิบัติบูชาเป็นเวลา 1 เดือน สำหรับประเทศไทย มีการเฉลิมฉลองวันวิสาขบูชามาตั้งแต่สมัยสุโขทัย ตลอดมาจนถึงสมัยอยุธยา มีการทำพิธีพุทธบูชา ทั้งงานหลวงและงานราษฎร์ 3 วัน 3 คืน ประเพณีการปฏิบัติบูชาค่อยจางลงในสมัยรัตนโกสินทร์ตอนต้น อันเป็นช่วงที่ประเทศมีการศึกสงคราม ต่อมาในสมัยรัชกาลที่ 2 เมื่อประเทศชาติบ้านเมืองสงบมั่นคง จึงมีการฟื้นฟูพระศาสนา และประเพณีปฏิบัติบูชาวันวิสาขบูชา ซึ่งมีสมโภชประจำปี 3 วัน 3 คืน เหมือนในสมัยอยุธยาการเฉลิมฉลองในระยะหลังลดลงเหลือวันเดียว การสมโภชเฉลิมฉลองวันสำคัญทางพุทธศาสนานอกจากจะทำในวันวิสาขบูชาแล้วประเทศไทยมีการสมโภชเฉลิมฉลองวันมาฆบูชาเพิ่มขึ้นในสมัยรัชกาลที่ 4 และเมื่อฉลอง 25 พุทธ

ศตวรรษในปี 2501 ประเทศไทยประกาศให้มีวันสำคัญทางพุทธศาสนาเพิ่มอีก 1 วันคือวันอาสาฬหบูชา ในรัชกาลปัจจุบัน วันสำคัญทางพุทธศาสนาของไทยจึงมี 3 วัน ในขณะที่วันสำคัญทางพุทธศาสนาของประเทศอื่นที่นับถือพุทธศาสนามีเพียงวันเดียวคือวันวิสาขบูชา (พระธรรมปิฎก (ป.อ.ปยุตฺโต), 2541)

ความสำคัญของวันวิสาขบูชาดังกล่าวข้างต้น ทำให้องค์การยูเนสโก (United Nations Educational, Scientific and Cultural Organization) ได้ประกาศยกย่องให้วันวิสาขบูชาเป็นวันสำคัญของโลก โดยให้ความสำคัญกับการตรัสรู้ของพระสัมมาสัมพุทธเจ้า อันเป็นการเข้าถึงความจริงอันประเสริฐ และเป็นเครื่องพิสูจน์ที่ยืนยันได้ว่า มนุษย์มีศักยภาพที่จะพ้นทุกข์ด้วยการพึ่งตนเอง นำตนเองเข้าถึงความจริงอันประเสริฐตามหลักอริยสัจสี่ รัฐบาลไทยโดยการนำของ ฯพณฯ นายกรัฐมนตรี พ.ต.ท.ทักษิณ ชินวัตร จึงกำหนดนโยบายสนับสนุนให้มีการปฏิบัติบูชาเฉลิมฉลองวันวิสาขบูชา เชิญชวนชาวพุทธทั้งชาวไทยและต่างประเทศมาปฏิบัติธรรมร่วมกันในประเทศไทย เพื่อเฉลิมฉลองในวันวิสาขบูชาเป็นวันพุทธบูชาแห่งโลกเป็นครั้งแรกใน พ.ศ. 2548

การดำเนินงานจัดงานเฉลิมฉลองวันวิสาขบูชาครั้งนี้ อยู่ในความรับผิดชอบของศูนย์ส่งเสริมและพัฒนาพลังแผ่นดินเชิงคุณธรรม (ศูนย์คุณธรรม) ซึ่งเป็นหน่วยงานหนึ่งในสำนักบริหารและพัฒนางานองค์ความรู้ (องค์กรมทาชน) (สปร.) สำนักงานนี้บริหารงานโดยคณะกรรมการศูนย์ส่งเสริมและพัฒนาพลังแผ่นดินเชิงคุณธรรม ประกอบด้วยคณะกรรมการรวม 13 คน มีพลตรีจำลอง ศรีเมือง เป็นประธานกรรมการ และนางสาวนราทิพย์ พุ่มทรัพย์ เป็นกรรมการและเลขานุการ ศูนย์คุณธรรมมีวิสัยทัศน์คือ “การร่วมสรรพสร้างสังคมให้เกิดสันติสุขอย่างยั่งยืนทางด้านคุณธรรมจริยธรรม” มีวัตถุประสงค์หลักในการดำเนินงาน 4 ประการคือ 1) เสริมสร้างแนวคิด จิตสำนึก และพฤติกรรมด้านคุณธรรมจริยธรรมในสังคม 2) ประสานและสนับสนุนเครือข่ายองค์กรภาคีด้านคุณธรรมจริยธรรม 3) ส่งเสริมและสนับสนุนการเรียนรู้ การวิจัย และการจัดการความรู้ด้านคุณธรรมจริยธรรม และ 4) ให้บริการและเผยแพร่ข้อมูลด้านคุณธรรมจริยธรรม การดำเนินงานของศูนย์คุณธรรมใช้ยุทธศาสตร์ 3 ยุทธศาสตร์คือ 1) การประสานความร่วมมือและการสนับสนุนเครือข่ายองค์กรภาคี เป็นการสร้างการมีส่วนร่วมของเครือข่ายองค์กรภาคีด้านคุณธรรมจริยธรรม องค์กรที่เกี่ยวข้อง และภาคประชาชนในการกำหนดเป้าหมาย ทิศทาง การพัฒนางานองค์ความรู้ กระบวนการเรียนรู้ และมาตรฐานขั้นต้นเชิงคุณธรรมจริยธรรม 2) การวิจัย และการจัดการองค์ความรู้ โดยส่งเสริมการวิจัยเพื่อพัฒนานวัตกรรม องค์ความรู้ กระบวนการเรียนรู้ และมาตรฐานขั้นต้นเชิงคุณธรรมจริยธรรม และ 3) การสื่อสารและการสร้างกระแสสังคม ให้เกิดจิตสำนึกสาธารณะเชิงคุณธรรมจริยธรรมผ่านนโยบายสาธารณะ นโยบายองค์กร สื่อสาธารณะ เพื่อให้เกิดการเชิดชูคุณธรรมจริยธรรม และการผลิตซ้ำทางอุดมคติ รวมถึงการส่งเสริมมาตรการและกระบวนการทางกฎหมาย การควบคุมทางสังคมในการสร้างบรรทัดฐานทางคุณธรรมจริยธรรม (สัมภาษณ์ผู้อำนวยการศูนย์คุณธรรม, 2548)

เพื่อสนองตอบนโยบายรัฐบาลในการเฉลิมฉลองปฏิบัติบูชาวันวิสาขบูชา เป็นวันพุทธบูชาแห่งโลก เพื่อรณรงค์ให้คนไทยทุกคนไม่เลือกเชื้อชาติ ศาสนา แต่เป็นคนไทยที่มีความมุ่งมั่นรักจะทำความดีเพิ่มขึ้น ได้เข้าร่วมปฏิบัติบูชาวันวิสาขบูชาอย่างทั่วถึง และเพื่อสร้างกระแสสังคมให้คนไทยเกิดจิตสำนึกสาธารณะเชิดชูคุณธรรมและจริยธรรมเพิ่มขึ้น ศูนย์ส่งเสริมและพัฒนาพลังแผ่นดินเชิงคุณธรรม (ศูนย์คุณธรรม) จึงได้ดำเนินการร่วมกับองค์การภาคีด้านพระพุทธศาสนาและองค์กรที่เกี่ยวข้อง จัดดำเนินงาน “โครงการรณนิยสถานอุทยานธรรมวิสาขบูชา : สนุกได้ทุกวัยในการเรียนรู้ที่พุทธมณฑล” ระหว่างวันที่ 23-30 พฤษภาคม 2548 โดยมีกิจกรรมหลักสำคัญ 3 กิจกรรม กิจกรรมแรก การเชิญชวนชาวพุทธทั้งชาวไทยและชาวต่างประเทศมาร่วมกันปฏิบัติบูชา ซึ่งมีการแสดงธรรมะของพระทั้งชาวไทยและชาวต่างประเทศตลอด 8 วัน การปกกลดปฏิบัติธรรม เฉพาะในวันวิสาขบูชามีการสวดมนต์ และคณะสงฆ์นำเวียนเทียน กิจกรรมที่สอง การจัดฐานกิจกรรมสำหรับเยาวชน ประกอบด้วยฐานกิจกรรมเดินสนุกรู้ทุกขณะ ต้นไม้พูดได้ สอนวิธีปั้นพระพุทธรูป โยคะ ดนตรี/ศิลปะ/นิทาน เป็นต้น กิจกรรมที่สาม การตั้งสังฆะอธิษฐาน เป็นกิจกรรมเชิญชวนให้คนไทยทุกคนร่วมตั้งสังฆะอธิษฐาน โดยมีนายกรัฐมนตรีเป็นผู้กล่าวนำ และมีการรณรงค์เชิญชวนให้คนไทยทุกคนตั้งสังฆะอธิษฐานของตนถึงท่านนายกรัฐมนตรี ที่บ้านพิษณุโลก และส่งถึงบุคคลอันเป็นที่รักของตน กิจกรรมนี้เน้นความสำคัญของการตั้งสังฆะอธิษฐานสามประการคือ ประการแรก การประชาสัมพันธ์ในความเข้าใจที่ถูกต้องแก่คนทั่วไปว่า สังฆะอธิษฐานเป็นความตั้งใจมุ่งมั่นที่จะทำสิ่งใดสิ่งหนึ่งที่เป็นความดีให้เป็นผลสำเร็จ ประการที่สอง การสื่อสารให้เกิดความเข้าใจที่ถูกต้องว่า การตั้งสังฆะอธิษฐาน เป็นการตั้งสังฆะอธิษฐานต่อพระพุทธเจ้า ทุกศาสนา ทุกสำนัก อาจตั้งสังฆะอธิษฐานต่อศาสดาของแต่ละสำนักได้โดยไม่ขัดแย้งกัน และประการที่สาม ต้องแสดงให้เห็นว่าวันวิสาขบูชาเป็นวันสำคัญทางศาสนาที่มีใช่เป็นเพียงวันหยุดราชการแต่เป็นวันที่ทุกคนต้องทำความดียิ่งขึ้นเพื่อถวายเป็นพุทธบูชา เพื่อให้วันวิสาขบูชาครั้งนี้เป็นจุดเริ่มต้นของการสร้างกระแสความตั้งใจที่จะเปลี่ยนแปลงปรับปรุงตนเองเท่าที่จะทำได้

ในจำนวนกิจกรรมการเฉลิมฉลองปฏิบัติบูชาวันวิสาขบูชาที่กล่าวข้างต้นนั้น กล่าวได้ว่ากิจกรรมการตั้งสังฆะอธิษฐานเป็นกิจกรรมที่มีคนไทยเข้าร่วมกิจกรรมมากที่สุด เป็นประวัติการณ์ของการปฏิบัติบูชา ทั้งนี้เพราะศูนย์คุณธรรมร่วมกับองค์การภาคีด้านพระพุทธศาสนาและองค์กรที่เกี่ยวข้อง ได้ใช้ยุทธศาสตร์การประสานความร่วมมือ และการสนับสนุนจากเครือข่ายขององค์การภาคีด้านคุณธรรมจริยธรรม และองค์กรที่เกี่ยวข้องทั้งภาครัฐและภาคประชาชนในการดำเนินการ และในยุทธศาสตร์การสื่อสารและการสร้างกระแสสังคม โดยรณรงค์ผ่านสื่อทุกรูปแบบ เพื่อเชิญชวนชาวไทยทุกคนตั้ง “สังฆะอธิษฐาน” เพื่อเป็นการปฏิบัติบูชาในวันวิสาขบูชาและต่อเนื่องตลอดไป ฯพณฯ นายกรัฐมนตรี กรุณาให้เกียรติรับเป็นพิธีเซ็นเตอร์ในภาพยนตร์โฆษณาและสื่อต่างๆ ฯพณฯ

นายกรัฐมนตรี ได้กล่าววาระณรงค์เชิญชวนประชาชนว่า “ครอบครัวเป็นสถาบันที่สำคัญที่สุดในชีวิตมนุษย์ มาร่วมกันตั้งสัจจะอธิษฐานที่จะทำให้ครอบครัวมีความรักและความอบอุ่นเพื่อจะได้เป็นพลังชีวิตของทุกคนครับ” พร้อมกันนั้น ฯพณฯ นายกรัฐมนตรียังได้ร่วมตั้งสัจจะอธิษฐานว่า “ถึงแม้งานจะหนัก ปัญหาจะมาก พ่อจะรักษาอาภรณ์ที่เบิกบานเพื่ออยู่กับแม่และลูกๆตลอดไป” บทบาทของ ฯพณฯ นายกรัฐมนตรี และการสื่อสารผ่านสื่อโฆษณาประชาสัมพันธ์ทุกรูปแบบ ทำให้คนไทยส่วนใหญ่ได้รับรู้ “หนึ่งคนหนึ่งสัจจะ” “ทำดีได้ ไม่ต้องเดี๋ยว” “คุณทำความดี...แล้วหรือยัง” และรู้จัก “ตัวดี” “ตัวเดี๋ยว” เป็นอย่างดี

กิจกรรมการตั้งสัจจะอธิษฐานครั้งนี้ เป็นการดำเนินงานอย่างมีเป้าหมายชัดเจน เพราะศูนย์ส่งเสริมและพัฒนาแผ่นดินเชิงคุณธรรม (ศูนย์คุณธรรม) สำนักบริหารและพัฒนาองค์ความรู้ (องค์การมหาชน) ได้เชิญชวนให้คนไทยตั้งสัจจะอธิษฐานและส่งถึง ฯพณฯ นายกรัฐมนตรี 5 วิธี คือ การส่งด้วยบัตรสัจจะอธิษฐาน 9 แบบ การส่งผ่านอิเล็กทรอนิกส์การ์ด (e-card & m-card) การส่งผ่านทางโทรศัพท์มือถือ (SMS) การส่งผ่าน web board และการส่งโดยทางจดหมาย กำหนดสถานที่ส่งถึง ฯพณฯ นายกรัฐมนตรีที่บ้านพิษณุโลกภายในวันที่ 31 พฤษภาคม 2548 และเชิญชวนชาวไทยติดต่อขอรับบัตรสัจจะอธิษฐานได้ที่ศูนย์คุณธรรม บ้านพิษณุโลก อาคาร 2 และที่ศาลากลางจังหวัดทุกจังหวัดทั่วประเทศ นอกจากนี้ ยังเชิญชวนให้คนไทย download บัตรสัจจะอธิษฐานได้ที่ www.dharmastation.org และ www.moralcenter.or.th

สถิติ ณ วันวิสาขบูชา 22 พฤษภาคม 2548 สรุปได้ว่าศูนย์คุณธรรมได้แจกจ่ายบัตรสัจจะอธิษฐานทั้งหมดไปยังสถานศึกษา หน่วยงานราชการ รัฐวิสาหกิจ องค์กรและบริษัทเอกชน รวมทั้งหน่วยงานกรมราชทัณฑ์ จำนวน 2,862,110 บัตร เมื่อถึงวันที่ 31 พฤษภาคม 2548 อันเป็นกำหนดเวลาให้คนไทยส่งสัจจะอธิษฐานมาที่บ้านพิษณุโลก ศูนย์คุณธรรมได้รับสัจจะอธิษฐานจำนวน 62,444 บัตร และเมื่อถึงวันที่ 10 มิถุนายน 2548 ศูนย์คุณธรรมได้รับบัตรสัจจะอธิษฐานเพิ่มอีกจำนวน 220,652 บัตร ในจำนวนนี้เป็นบัตรที่หน่วยงานจัดทำเอง 12,879 บัตร รวมเป็นจำนวนผู้ส่งสัจจะอธิษฐานทั้งหมด 283,096 บัตร หลังจากวันที่ 10 มิถุนายน 2548 ยังมีผู้ทยอยส่งบัตรสัจจะอธิษฐานมาที่ศูนย์คุณธรรมอีก 74,131 บัตร รวมเป็น 357,227 บัตร คิดเป็นร้อยละ 12.48 ของจำนวนบัตรที่ศูนย์คุณธรรมได้แจกจ่ายให้หน่วยงานและองค์กรต่าง ๆ

ศูนย์คุณธรรมประสงค์จะสังเคราะห์สัจจะอธิษฐานอันเป็นปณิธานของคนไทยที่รักดี มุ่งมั่นทำความดีจึงได้สนับสนุนให้ผู้วิจัยดำเนินการวิจัยสังเคราะห์สัจจะอธิษฐานที่คนไทยปฏิบัติเป็นพุทธบูชาในวันวิสาขบูชา โดยทำเป็นงานสังเคราะห์สัจจะอธิษฐานวันวิสาขบูชา เรื่องสัจจะอธิษฐาน: ปณิธานทำความดีร่วมกัน โดยมีวัตถุประสงค์ ดังนี้

วัตถุประสงค์การวิจัย

1. เพื่อสังเคราะห์สัจจะอธิษฐานที่ประชาชนจำนวน 283,096 คน ส่งถึงฯพณฯ นายกรัฐมนตรี ที่บ้านพิษณุโลก ให้ทราบว่า มีสัจจะอธิษฐานในประเด็นใดบ้าง ตรงกับธรรมชาติข้อใด และแสดงถึงปณิธานในการปฏิบัติธรรมของคนไทยในด้านใด
2. เพื่อศึกษาความคิดเห็นเกี่ยวกับกิจกรรมการตั้งสัจจะอธิษฐาน ตลอดจนข้อเสนอแนะแนวทางในการดำเนินการต่อไปจากบุคคล สาขาวิชาชีพต่างๆ
3. เพื่อนำผลการสังเคราะห์ที่กำหนดแนวทาง และ/หรือ นโยบายส่งเสริมให้คนไทยสนใจตั้งใจปฏิบัติธรรม เพื่อเพิ่มคุณธรรมจริยธรรมให้มากยิ่งขึ้น อันจะนำไปสู่การสร้างเสริมสันติภาพในสังคม

ขอบเขตการวิจัย

เนื่องจากกิจกรรมการตั้งสัจจะอธิษฐานวันวิสาขบูชา ที่จัดโดยศูนย์คุณธรรม เป็นที่รับรู้กันอย่างกว้างขวาง มีการบอกเล่าสื่อสารกันปากต่อปาก ทำให้คนไทยทยอยส่งสัจจะอธิษฐานมาที่ศูนย์คุณธรรมอย่างต่อเนื่อง แม้ว่าจะเลยกำหนดวันสุดท้าย (31 พฤษภาคม 2548) ที่ศูนย์คุณธรรมได้ประกาศไว้แล้วก็ตาม การที่ยังมีคนไทยทยอยส่งสัจจะอธิษฐานต่อเนื่อง อาจเป็นเพราะหลายคนเพิ่งจะรับรู้เรื่องกิจกรรมการตั้งสัจจะอธิษฐาน และอาจเป็นเพราะหลายคนรับรู้เรื่องกิจกรรมการตั้งสัจจะอธิษฐาน แต่เพิ่งจะรู้ว่าจะต้องส่งสัจจะอธิษฐานมาที่ศูนย์คุณธรรม จึงได้จัดส่งมาล่าช้ากว่ากำหนดมาก จากผลการแฉงนับในวันที่ 10 มิถุนายน 2548 มีผู้ส่งสัจจะอธิษฐานมาเป็นจำนวน 283,096 คน ศูนย์คุณธรรมรายงานว่าหลังจากจัดส่งบัตรสัจจะอธิษฐานมาให้ผู้วิจัยแล้ว ยังมีผู้ส่งสัจจะอธิษฐานมาที่ศูนย์คุณธรรมอย่างต่อเนื่อง จากการแฉงนับพบว่า มีสัจจะอธิษฐานที่ส่งตามมามาก เป็นจำนวน 74,131 คน รวมเป็นจำนวนผู้ส่งสัจจะอธิษฐานทั้งหมด ในวันที่ 30 มิถุนายน 2548 เท่ากับ 357,227 คน

การสังเคราะห์บัตรสัจจะอธิษฐาน ในการวิจัยครั้งนี้ ผู้วิจัยกำหนดขอบเขตการสังเคราะห์เฉพาะสัจจะอธิษฐาน รวมจำนวนผู้ส่ง 283,096 คน เท่านั้น ไม่รวมสัจจะอธิษฐานที่มีผู้ส่งเข้ามาถึงศูนย์คุณธรรมภายหลัง ด้วยเหตุผล 2 ประการ ประการแรก จากการสุ่มศึกษาสัจจะอธิษฐานประมาณ 1,000 บัตร พบว่าสัจจะอธิษฐานมีข้อความซ้ำกับข้อความสัจจะอธิษฐานที่มีอยู่ก่อนแล้ว ประการที่สอง การสังเคราะห์สัจจะอธิษฐานตามหลักการสังเคราะห์งานวิจัยต้องใช้เวลาในการดำเนินงาน หากมีผลการสังเคราะห์ล่าช้าไปมากขึ้น ไม่สามารถเผยแพร่ให้ผู้ส่งสัจจะอธิษฐานได้ทราบ ตามกระแสความต้องการของผู้ส่งสัจจะอธิษฐาน ผู้วิจัยเชื่อว่าผลการวิเคราะห์สัจจะอธิษฐาน ในการวิจัยครั้งนี้จะได้ผลไม่แตกต่างจากผลที่ได้จากการวิเคราะห์รวมสัจจะอธิษฐานทั้งหมดที่ได้รับ

ประโยชน์ที่ได้รับจากการวิจัย

กิจกรรมการตั้งสัจจะอธิษฐาน นับเป็นนวัตกรรมการปฏิบัติบูชาที่ศูนย์คุณธรรมจัดให้มีขึ้นเป็นครั้งแรกในประเทศไทย กิจกรรมนี้เป็นกิจกรรมทางพุทธศาสนาที่มีคนไทยเข้าร่วมกิจกรรมมากที่สุดเป็นประวัติการณ์ของการปฏิบัติบูชาวันวิสาขบูชาพร้อมกันทั่วประเทศ และศูนย์คุณธรรมได้ใช้ยุทธศาสตร์การประสานความร่วมมือ และการสนับสนุนจากเครือข่ายองค์กรภาคีด้านคุณธรรมจริยธรรม และองค์กรที่เกี่ยวข้องทั้งภาครัฐและเอกชน และใช้ยุทธศาสตร์การสื่อสารและการสร้างกระแสสังคม กระตุ้นให้คนไทยสนใจ ตั้งใจปฏิบัติธรรม เพื่อเพิ่มพูนคุณธรรมให้มากยิ่งขึ้น การวิจัยเพื่อสังเคราะห์สัจจะอธิษฐานวันวิสาขบูชาครั้งนี้ นอกจากเป็นการวิจัยที่มีจุดมุ่งหมายเพื่อสังเคราะห์สัจจะอธิษฐานโดยตรงแล้ว ยังเป็นการวิจัยที่มีการศึกษารวบรวมข้อมูลในลักษณะการวิจัยติดตามผลการดำเนินงานกิจกรรมการตั้งสัจจะอธิษฐานของศูนย์คุณธรรม ให้ทราบถึงผลการใช้ยุทธศาสตร์ทั้ง 2 ด้านดังกล่าวข้างต้น ผลการวิจัยได้ข้อสรุปเกี่ยวกับผลการประสานความร่วมมือระหว่างหน่วยงาน ผลการสร้างกระแสสังคมของศูนย์คุณธรรมในการส่งเสริมสนับสนุนให้เกิดการพัฒนาคนด้านคุณธรรมจริยธรรม ซึ่งจะช่วยให้ปัญหาของประเทศชาติลดลงได้ กล่าวได้ว่าประโยชน์ที่ได้รับจากการวิจัยครั้งนี้ แยกได้เป็น 3 ประเด็นคือ

1. ได้สารสนเทศเกี่ยวกับสัจจะอธิษฐาน หรือความมุ่งมั่นตั้งใจที่จะทำความดีของคนไทยว่าคนกลุ่มใดมุ่งมั่นทำความดีประเภทใด ผลการวิจัยในส่วนนี้จะชี้ให้เห็นว่าคุณธรรมจริยธรรมด้านใดที่คนไทยส่วนใหญ่เห็นว่ามีสำคัญและตั้งใจทำ ผลการวิจัยจะชี้ให้เห็นว่าคุณธรรมจริยธรรมนั้น ๆ มีความสำคัญในเชิงหลักวิชาการมากน้อยเพียงไร ซึ่งเป็นประโยชน์ต่อการวางแผนดำเนินงานพัฒนาคุณธรรมจริยธรรมของคนไทยต่อไป

2. ได้สารสนเทศเกี่ยวกับการจัดกิจกรรมสัจจะอธิษฐานว่ามีปัญหา อุปสรรคอย่างไร ได้รับความร่วมมือจากหน่วยงานต่าง ๆ มากน้อยเพียงไร ซึ่งเป็นประโยชน์ในการวางแผนดำเนินงานของศูนย์คุณธรรมในอนาคตต่อไป

3. ได้สารสนเทศที่สามารถนำไปใช้กำหนดแนวทางหรือนโยบายส่งเสริมให้คนไทยตั้งใจปฏิบัติธรรม เพื่อพัฒนาคุณธรรมจริยธรรมให้มากยิ่งขึ้น

บทที่ 2

รายงานเอกสารและงานวิจัยที่เกี่ยวข้อง

โดยที่การสังเคราะห์สังจะอธิษฐานวันวิสาขบูชาครั้งนี้ ต้องใช้หลักการสังเคราะห์งานวิจัย (research synthesis) ในการดำเนินการสังเคราะห์ข้อความที่เป็นสังจะอธิษฐานของคนไทย และการสังเคราะห์สังจะอธิษฐานครั้งนี้จะดำเนินการมิได้ หากไม่มีการทำความเข้าใจสาระเรื่องสังจะอธิษฐานก่อน ดังนั้นผู้วิจัยจึงได้ศึกษาเอกสารและงานวิจัยที่เกี่ยวข้องกับการวิจัยครั้งนี้ และนำเสนอสาระแยกเป็น 3 ตอน ตอนแรก ว่าด้วยสาระเกี่ยวกับการตั้งสังจะอธิษฐานวันวิสาขบูชา ตอนที่สอง ว่าด้วยหลักวิชาการเกี่ยวกับการตั้งสังจะอธิษฐาน และตอนที่สาม ว่าด้วยหลักการสังเคราะห์งานวิจัย ดังสาระโดยรายละเอียดต่อไปนี้

ตอนที่ 1 สาระเกี่ยวกับสังจะอธิษฐาน

การนำเสนอสาระในตอนนี้ ผู้วิจัยนำเสนอความรู้เบื้องต้นเกี่ยวกับสังจะอธิษฐาน และกิจกรรมการตั้งสังจะอธิษฐานของศูนย์คุณธรรม โดยแยกเสนอสาระเป็น 4 ตอน ตอนแรก เป็นความหมายของสังจะอธิษฐาน ตอนที่สอง เป็นความสำคัญของการตั้งสังจะอธิษฐาน ตอนที่สาม เป็นกิจกรรมการตั้งสังจะอธิษฐานวันวิสาขบูชา ตอนที่สี่ เป็นกระแสการตอบสนองกิจกรรมการตั้งสังจะอธิษฐานวันวิสาขบูชา ดังสาระโดยรายละเอียดดังต่อไปนี้

1. ความหมายของสังจะอธิษฐาน

คำว่า “อธิษฐาน” เขียนได้ 2 แบบ “อธิษฐาน” เป็นคำมาจากภาษาบาลี ส่วนคำว่า “อธิฐาน” เป็นคำมาจากภาษาสันสกฤต ทั้งสองคำนี้แปลว่า ตั้งใจ มุ่งผลอย่างใดอย่างหนึ่ง ตั้งจิตปรารถนา หรือตั้งจิตขอร้องต่อสิ่งที่ตนถือว่าศักดิ์สิทธิ์เพื่อผลอย่างใดอย่างหนึ่ง ส่วนคำว่า “สังจะ” เขียนได้ 2 แบบ “สัจ” เป็นคำมาจากภาษาบาลี ส่วนคำว่า “สตุย” เป็นคำมาจากภาษาสันสกฤต ทั้งสองคำนี้แปลว่าความจริงใจ (พจนานุกรมฉบับราชบัณฑิตยสถาน : 2542) คำว่า สังจะ มีการนำไปใช้ในสภาพที่แตกต่างกัน 3 แบบ *แบบแรก* เป็นการใช้คำว่า “สังจะ” ในความหมายที่ตรงกับรูปศัพท์ เช่น คำว่า อริยสังสี ในพุทธศาสนา หมายถึง ธรรมที่เป็นความจริงที่พระพุทธเจ้าค้นพบ 4 ประการคือ ทุกข์ สมุทัย นิโรธ และมรรค *แบบที่สอง* เป็นการใช้คำว่า สังจะ ที่เป็นคำมั่นสัญญา เช่น การที่จะต้องยึดถือและปฏิบัติตามคำสัตย์ที่ให้ไว้ดังเช่น การถวายสัตย์ปฏิญาณสาบานตนต่อเบื้องพระบรมฉายาลักษณ์พระบาทสมเด็จพระเจ้าอยู่หัว *แบบที่สาม* เป็นการใช้คำว่า สังจะของศูนย์คุณธรรมตามโครงการสังจะอธิษฐานวันวิสาขบูชา ที่เชิญชวนให้

ประชาชนเข้าร่วมกิจกรรมนี้ เนื่องในวันวิสาขบูชาเมื่อวันอาทิตย์ที่ 22 พฤษภาคม 2548 เป็นการใช้คำ “สัจจะ” และ “อธิษฐาน” ควบคู่กัน เป็น “สัจจะอธิษฐาน” ตามความหมายที่ท่านพุทธทาสภิกขุ (เนชั่นสุดสัปดาห์, 30 พ.ค.2548: 73) ให้ไว้ โดย “สัจจะ” หมายถึง การมีความตั้งใจจริงที่จะทำอย่างใดอย่างหนึ่ง ส่วน “อธิษฐาน” หมายถึง “การอธิษฐานจิตคู่กับสัจจะ เป็นการปักใจที่จะทำสิ่งนั้น ถ้าไม่สำเร็จจะไม่เลิกกระทำ” เหมือนที่พระพุทธเจ้าทรงอธิษฐานในวันที่ตรัสรู้กันว่า “แม้เลือดเนื้อจะเหือดแห้งไปเหลือแต่เอ็นกับกระดูก ถ้าไม่ประสบความสำเร็จในการตรัสรู้นี้แล้ว จักไม่ลุกขึ้นจากที่นี้เป็นอันขาด” และได้ตรัสรู้อนุตรสัมมา สัมโพธิญาณ ตามพระพุทธประสงค์ สัจจะอธิษฐานในที่นี้จึงหมายถึงการอธิษฐานจิตคู่กับสัจจะ เป็นการตั้งความสัตย์ต่อตนเองเมื่อตั้งใจจะทำสิ่งใดที่ถูกต้องตามครรลองครองธรรมแล้วต้องทำให้สำเร็จ ถ้าไม่ทำก็ไม่ถือว่ามีสัจจะต่อตนเอง ไม่มีความจริงใจต่อตนเอง เมื่อไม่มีสัจจะก็ไม่มีพื้นฐานสำหรับประพฤติดุริยธรรมะข้ออื่น ๆ

เนื่องจากคำว่า “อธิษฐาน” มีความหมายสองนัยยะ นัยยะแรก หมายถึงการตั้งใจหรือความมุ่งมั่นมุ่งผลอย่างใดอย่างหนึ่ง นัยที่สอง หมายถึงการตั้งจิตปรารถนาหรือตั้งจิตขอร้องต่อสิ่งที่คุณนับถือว่าศักดิ์สิทธิ์หรือผลอย่างใดอย่างหนึ่ง จึงมีคนส่วนหนึ่งเข้าใจว่า การอธิษฐานคือการอ้อนวอน ปรารถนา อยากได้อะไรเป็น อยากมี พระธรรมปิฎก (ป.อ.ปยุตโต) (2541) ให้ อรรถาธิบายว่า ไม่ว่าจะใช้ความหมายของการอธิษฐานแบบใด ก็เกิดผลเป็นแบบเดียวกัน ผู้ที่ตั้งจิตอธิษฐานในรูปของการอ้อนวอนขอสิ่งที่ตนอยากได้ ก็สามารถให้ผลที่ต้องการได้ ความจริงแล้วการอ้อนวอนนั้น ไม่ทำให้เกิดผลอย่างที่ต้องการได้ เพราะการอ้อนวอนไม่ใช่สิ่งที่ให้ผล แต่ขณะที่บุคคลอธิษฐานอ้อนวอนขอสิ่งนั้นจิตจะรวมในระดับหนึ่งสภาพจิตขณะนั้นทำให้เกิดความมุ่งหวังพลังความมุ่งหวังทำให้จิตแน่วหนึ่งมุ่งตั้งลงไป เกิดพลังในแนวของสมาธิ ทำให้จิตตั้งมั่น จิตตั้งมั่นเป็นคุณประโยชน์ ส่งผลให้เกิดการเปลี่ยนแปลงพฤติกรรมมุ่งผลของสิ่งที่อ้อนวอน คนที่อ้อนแอจึงอาศัยการอ้อนวอนมาช่วยตนเองให้มีพลังจิต พลังสมาธิที่จะกระทำการมุ่งให้เกิดผล คนที่อ้อนวอนนั้นแทนที่จะมองเห็นการกระทำเหตุอันนำไปถึงผลที่ตนเองอยากได้ เขากลับมองไปแค่สิ่งศักดิ์สิทธิ์ ลัดข้ามไปยังผลที่อยากจะได้ แต่เพราะศรัทธาที่ใจอยากอย่างแรงกล้า ประสานกับศรัทธาในสิ่งศักดิ์สิทธิ์ เป็นศรัทธาอันดีก่อให้เกิดจิตมั่นและมุ่งจนสามารถบรรลุผลที่ต้องการได้

ในทางพุทธศาสนา พระสัมมาสัมพุทธเจ้าท่านทรงเล็งเห็นความหลากหลายของพุทธศาสนิกชนที่แยกได้เป็น 4 กลุ่ม สำหรับคนกลุ่มแรกที่ตั้งจิตอธิษฐานในรูปการอ้อนวอนขอ นั้น ท่านทรงถือเอาส่วนที่ใช้ประโยชน์ได้ของบุคคลกลุ่มนี้มาสัมพันธ์กับการพัฒนามนุษย์ ท่านทรงยอมรับความเป็นปุถุชน ยอมรับการตั้งจิตอธิษฐานในรูปของการอ้อนวอนขอของบุคคลกลุ่มนี้ เพราะมีแก่นแท้ที่อยู่คือความมุ่งหวังและไฟปรารถนาอย่างแรงกล้าต่อสิ่งใดสิ่งหนึ่ง ทำให้จิตรวมพลังพุ่งตั้งไปในทางนั้น มีจิตมั่นและมุ่งจึงทำสำเร็จประโยชน์ได้ สำหรับคนกลุ่มที่มีปัญญา เป็นคนที่ตั้ง

สัจจะอธิษฐานและสามารถมองเห็นการกระทำเหตุอันนำไปสู่ผลที่ตนอยากได้ สามารถตั้งจิตมั่น มีปัญญา ทำตามสัจจะอธิษฐานได้โดยง่าย สำหรับคนสองกลุ่มสุดท้ายคือกลุ่มที่ไม่สนใจตั้งสัจจะอธิษฐาน กลุ่มแรกเป็นกลุ่มคนที่มีปัญญา รู้วิธีรวมพลังจิต ทำจิตมั่นด้วยวิธีอื่นยอมทำงานบรรลุผลที่ต้องการได้ แต่คนกลุ่มสุดท้ายที่ไม่แม้แต่จะอ่อนวอนขอ และไม่รู้จักรวมจิตตนเอง จิตไม่มั่น ย่อมทำอะไรก็ไม่ค่อยได้ผล

กล่าวได้ว่าการตั้งสัจจะอธิษฐานของบุคคลแตกต่างกันตามระดับความเข้มแข็งของจิต และปัญญาของบุคคล ซึ่งสามารถแบ่งเป็น 3 กลุ่ม กลุ่มแรก เป็นบุคคลซึ่งมีศรัทธาต่อพุทธศาสนา มีปัญญาเห็นการกระทำเหตุอันนำไปสู่ผลที่ตนปรารถนา และมีวิธีรวมพลังจิต ตั้งจิตมั่น กระทำการจนสำเร็จประโยชน์ได้ บุคคลกลุ่มนี้เป็นกลุ่มบุคคลที่ตั้งสัจจะอธิษฐานโดยตั้งใจ เด็ดเดี่ยว มุ่งมั่นที่จะทำกุศลกรรมหรือคุณความดี หรือทำการอันมีจุดมุ่งหมายที่ตั้งงาม กลุ่มบุคคลในกลุ่มแรกนี้ หากมีการพัฒนาขึ้นอีกระดับหนึ่ง จะเป็นบุคคลจัดอยู่ในกลุ่มที่สอง ความเป็นผู้ตั้งจิตมั่น และปฏิบัติตามสัจจะอธิษฐานจนสำเร็จประโยชน์ ย่อมประจักษ์ในหลักการกระทำเหตุอันนำไปสู่ผลที่ตนปรารถนา และทำให้บุคคลนั้นตั้งสัจจะอธิษฐานตามความรู้ความเชื่อเกี่ยวกับผลของการกระทำกุศลกรรมและคุณความดี จัดว่าเป็นการตั้งสัจจะอธิษฐานแบบที่สองในรูปของความรู้ความเชื่อเกี่ยวกับผลของการทำความดี กลุ่มที่สาม เป็นบุคคลผู้มีจิตอ่อนแอ แต่มีศรัทธาในพุทธศาสนาหรือสิ่งศักดิ์สิทธิ์อย่างแรงกล้า ประสานกับแรงปรารถนาที่มีพลัง มีผลทำให้จิตตั้งมั่นอันเป็นคุณประโยชน์ ส่งผลให้ทำการจนสำเร็จประโยชน์ได้ บุคคลกลุ่มนี้เป็นกลุ่มบุคคลที่ตั้งสัจจะอธิษฐาน โดยการอ่อนวอนขอต่อพระพุทธรูปเจ้า สิ่งศักดิ์สิทธิ์ เพื่อผลที่ตนปรารถนา

จากการศึกษาเอกสารที่เกี่ยวข้องกัน ผู้วิจัยจึงสรุปลักษณะการตั้งสัจจะอธิษฐานเป็น 3 แบบ คือ 1) สัจจะอธิษฐานที่เป็นความตั้งใจเด็ดเดี่ยวมุ่งมั่นที่จะทำคุณความดีตามเจตนารมณ์ของศูนย์คุณธรรม เป็นการอธิษฐานเพื่อที่จะทำ 2) สัจจะอธิษฐานที่เป็นความปรารถนา ความอยาก สิ่งที่ย่อมนวอนขอ และความหวัง เป็นการอธิษฐานเพื่อจะได้ และ 3) สัจจะอธิษฐานที่เป็นความรู้ความเชื่อเกี่ยวกับผลของการทำความดี

2. ความสำคัญของการตั้งสัจจะอธิษฐาน

การตั้งสัจจะอธิษฐานแสดงถึงความตั้งใจเด็ดเดี่ยวมุ่งมั่นที่จะทำสิ่งใดสิ่งหนึ่งให้สำเร็จลงได้ แต่การจะทำอะไรหรือทำเรื่องใดจำเป็นต้องมีจุดหมายเฉพาะ พระธรรมปิฎก (ป.อ. ปยุตฺโต) (2541) อธิบายว่า แม้ว่าจะตั้งใจบำเพ็ญกุศลกรรม สิ่งที่ตั้งงาม แต่มิใช่ว่าจะสามารถทำได้ทีเดียวหมดทุกเรื่องทุกอย่าง แม้พระโพธิสัตว์จะบำเพ็ญความดี บางที่ทั้งชาติก็ทำได้จริงจังเพียงเรื่องเดียว และทำเรื่องอื่น ๆ ทัว ๆ ไปบ้างแต่น้อยกว่านั้นแสดงว่า แม้พระโพธิสัตว์ในแต่ละชาติต้องมีจุดหมายมีเป้าหมายว่าชาติไหนจะทำความดีข้อใดเป็นพิเศษ ใช้ปัญญาไตร่ตรองว่าอะไรควรทำก่อน อะไร

ต้องทำให้ได้ แล้วจึงอธิษฐานจิตหรือตั้งสัจจะอธิษฐานมุ่งมั่นทำความดี หรือปฏิบัติธรรมชื่อนั้นให้สำเร็จประโยชน์ การบำเพ็ญความดีหรือการบำเพ็ญบารมีของพระโพธิสัตว์นี้เป็นแบบอย่างของการสละตนเองทั้งทรัพย์ อดวัยวะ ตลอดถึงชีวิต เพื่อช่วยเหลือทำประโยชน์แก่ผู้อื่นได้อย่างเต็มที่ จัดว่าเป็น “อตัตตะตะ” คือการพัฒนาตนเองให้มีคุณสมบัติความดีงาม ความสามารถเต็มเปี่ยม สมบูรณ์พอแก่การบรรลุโพธิญาณที่จะเป็นพระพุทธเจ้า พระพุทธเจ้าและพระอรหันต์ทั้งหลาย สำเร็จกิจแห่งการพัฒนาตนแล้ว (อตัตตะตะสมบูรณ์แล้ว) จัดว่ามีคุณสมบัติที่สามารถทำประโยชน์เพื่อผู้อื่น (ปรัตตะ) ได้อย่างดีที่สุดต่อไป เมื่อปรัตตะสมบูรณ์แล้วจักเป็นที่พึง (ประนาท) แก่ผู้อื่นดังที่พระพุทธเจ้าเป็นโลกนาถคือที่พึ่งของโลกทั้งปวง

จากอรรถาธิบายของพระธรรมปิฎกข้างต้น สรุปได้ว่าการตั้งสัจจะอธิษฐานควรมุ่งหมายเฉพาะเป็นการอธิษฐานตั้งใจมั่นที่จะทำความดีเพียงข้อเดียวหรือเรื่องเดียวที่สำคัญอย่างจริงจัง สัจจะอธิษฐานเป็นปัจจัยที่ยังผลให้เกิดการพัฒนาตน (อตัตตะตะ) เมื่ออตัตตะตะสมบูรณ์แล้วจักสามารถบำเพ็ญประโยชน์แก่ผู้อื่น (ปรัตตะ) ได้มากยิ่งขึ้น เพื่อมุ่งสู่ความเป็นที่พึ่งของผู้อื่น อันเป็นวิถีทางการสร้างเสริมสันติภาพในสังคม

ความสำคัญของการตั้งสัจจะอธิษฐานดังกล่าวเป็นที่ประจักษ์และตระหนักในความสำคัญแก่บุคคลผู้มีคุณธรรมจริยธรรม และมีความสนใจทำงานด้านคุณธรรมและจริยธรรมทุกคน พลตรีจำลอง ศรีเมือง ที่ปรึกษานายกรัฐมนตรีด้านพัฒนาทรัพยากรมนุษย์และประธานคณะกรรมการศูนย์ส่งเสริมและพัฒนาพลังแผ่นดินเชิงคุณธรรมหรือศูนย์คุณธรรม เป็นผู้ที่หนึ่งที่มีคุณธรรมจริยธรรมและสนใจทำงานด้านคุณธรรมจริยธรรมมาโดยตลอดตั้งแต่เด็ก การดำเนินงานที่ผ่านมาเป็นการเผยแพร่ธรรมะ ตระเวนไปทุกภาคของประเทศ ไปบรรยายและอภิปรายโน้มน้าวให้ผู้บริหารมาสนใจธรรมและหันมาพัฒนาตนเองได้มากขึ้น ผลการดำเนินงานตระเวนธรรม มีผลทำให้คนไทยจำนวนมากหันมาสนใจปฏิบัติงานด้านคุณธรรมและจริยธรรมตามแบบอย่างของพลตรีจำลอง ศรีเมือง มากขึ้น (เจียรโนชีวิต, 2548) การดำเนินงานในหน้าที่ประธานคณะกรรมการ ศูนย์ส่งเสริมและพัฒนาพลังแผ่นดินเชิงคุณธรรม (ศูนย์คุณธรรม) เน้นการส่งเสริมสนับสนุนการพัฒนาด้านคุณธรรมจริยธรรมโดยประสานงานกับองค์กรภาคีด้านคุณธรรมจริยธรรม ผลงานสำคัญที่เกี่ยวข้องกับสัจจะอธิษฐาน คือการรณรงค์ให้คนไทยเข้าร่วมกิจกรรมการตั้งสัจจะอธิษฐานวันวิสาขบูชา โดยมีจุดมุ่งหมายให้การตั้งสัจจะอธิษฐานเป็นปัจจัยนำไปสู่การพัฒนาตนเอง (อตัตตะตะ) และการบำเพ็ญประโยชน์แก่ผู้อื่น (ปรัตตะ) ต่อไป

3. กิจกรรมการตั้งสัจจะอธิษฐานวันวิสาขบูชา

กิจกรรมการตั้งสัจจะอธิษฐานวันวิสาขบูชา เป็นนวัตกรรมที่จัดทำโดยศูนย์ส่งเสริมและพัฒนาพลังแผ่นดินเชิงคุณธรรม สำนักงานบริหารและพัฒนาองค์ความรู้ (องค์การมหาชน) ร่วมกับองค์กรภาคีด้านพุทธศาสนาและองค์กรที่เกี่ยวข้อง เพื่อเชิญชวนไทยทุกคนตั้ง “สัจจะอธิษฐาน” เพื่อเป็นการปฏิบัติบูชาในวันวิสาขบูชา โดยให้ผู้ที่สนใจตั้งสัจจะอธิษฐานเขียนลงในบัตรสัจจะอธิษฐาน หรือส่งสัจจะอธิษฐานผ่านทางสื่อช่องทางอื่น แล้วนำส่ง ฯพณฯ นายกรัฐมนตรี ที่บ้านพิษณุโลก และส่งให้บุคคลผู้เป็นที่รักนับถือ รวมทั้งให้ตั้งใจปฏิบัติตนตามสัจจะอธิษฐานที่ตั้งไว้สืบเนื่องตลอดไป

การณรงค์เพื่อให้คนไทยเข้าร่วมกิจกรรมการตั้งสัจจะอธิษฐานวันวิสาขบูชากระทำด้วยหลายวิธีการ เช่น โดย spot โทรทัศน์ spot วิทยุ ป้ายโฆษณา โฆษณาในหนังสือพิมพ์และสิ่งพิมพ์อื่นๆ การประชาสัมพันธ์ผ่านรายการโทรทัศน์ เพื่อให้ประชาชนได้ตั้งสัจจะอธิษฐาน และส่งถึง ฯพณฯ นายกรัฐมนตรีที่บ้านพิษณุโลก โดยผ่านสื่อรวม 2 ช่องทาง คือการส่งโดยการเขียนลงในบัตร และการส่งโดยใช้สื่ออื่น ๆ คือ e-card สำหรับ การส่งสัจจะอธิษฐานผ่านทางอินเทอร์เน็ต การส่งสัจจะอธิษฐานทาง m-card ซึ่งเป็นการส่งสัจจะอธิษฐานผ่านทางโทรศัพท์มือถือ การส่งสัจจะอธิษฐานผ่านโทรศัพท์มือถือ (SMS) การส่งสัจจะอธิษฐานทาง web board และการส่งสัจจะอธิษฐานโดยการเขียนเป็นจดหมาย

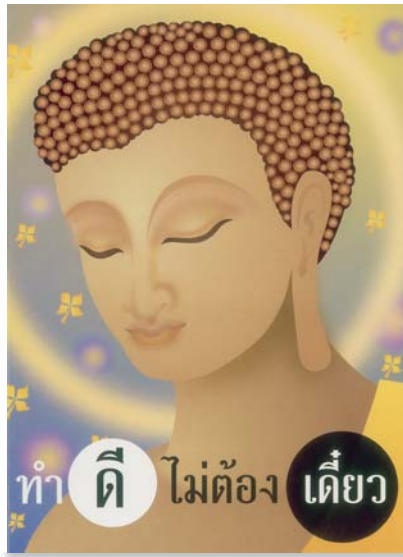
สำหรับการส่งสัจจะอธิษฐานด้วยการเขียนลงบัตรนั้น ศูนย์คุณธรรมได้จัดทำบัตรสัจจะอธิษฐาน ในตอนแรกเป็น 9 แบบ ทุกแบบมีภาพสัญลักษณ์ที่เป็นตัวแทนของจิตสำนึกด้านที่ดี หรือตัว “ดี” เป็นตัวแทนความเป็นกุศล เป็นความเพียรที่จะใช้ชีวิตที่ไม่ไหลสู่ความเสื่อม และภาพที่เป็นตัวแทนจิตสำนึกด้านไม่ดี หรือตัว “เดี้ยว” เป็นตัวแทนความเป็นอกุศลที่เต็มไปด้วยความประมาทในการดำเนินชีวิต บัตรสัจจะอธิษฐานทั้ง 9 แบบ มีภาพสัญลักษณ์ “ตัวดี” และ “ตัวเดี้ยว” เป็นสีขาวและสีดำ บัตรแต่ละแบบแสดงพฤติกรรมตามประเด็นหลักของศีลทั้ง 8 ข้อ ดังภาพ 2.1



ภาพ 2.1 บัตรสัจจะอธิษฐานของศูนย์คุณธรรม 9 แบบ

บัตรสัจจะอธิษฐานได้รับการออกแบบให้มีรอยปรุสำหรับฉีกออกจากกันได้เป็น 3 ส่วน ส่วนที่ 1 สำหรับส่งถึง ฯพณฯ นายกรัฐมนตรี ส่วนที่ 2 สำหรับส่งให้บุคคลผู้ที่เป็นที่รักนับถือ และ ส่วนที่ 3 สำหรับเก็บไว้เป็นของตนเองเพื่อเตือนความจำ

เมื่อมีการกระจายแจกจ่ายบัตรสัจจะอธิษฐานให้กับหน่วยงาน องค์กร บริษัท และประชาชน ศูนย์คุณธรรมได้รับการร้องเรียนว่าบัตรสัจจะอธิษฐานค่อนข้างเหมาะสมสำหรับเด็กและเยาวชนมากกว่าผู้ใหญ่ ศูนย์คุณธรรมจึงได้จัดทำบัตรรุ่นใหม่เพิ่มเติมเป็นแบบที่ 10 โดยออกแบบเป็นรูป พระพุทธรูปให้สอดคล้องกับกิจกรรมวันวิสาขบูชา ดังภาพ 2.2



ภาพ 2.2 บัตรสัจจะอธิษฐานของศูนย์คุณธรรมแบบที่ 10

4. กระแสตอบสนองต่อกิจกรรมสัจจะอธิษฐานวันวิสาขบูชา

จากการประชาสัมพันธ์ทางสื่อมวลชนสาขาต่างๆ เพื่อเชิญชวนให้ประชาชนชาวไทยได้มีส่วนร่วมในกิจกรรมการตั้งสัจจะอธิษฐานวันวิสาขบูชา พบว่าได้รับการตอบรับเป็นอย่างดีจากประชาชนชาวไทย ผู้ที่ขอรับบัตรสัจจะอธิษฐานที่บ้านพิษณุโลก มีทั้งมาจากหน่วยงานราชการ สถานศึกษาทุกระดับทั้งของรัฐบาลและเอกชน สถานศึกษาในคริสตจักร สถานประกอบการของเอกชน (ร้านอาหาร สถานบริการน้ำมัน บริษัท ห้างร้าน สถานีโทรทัศน์) วัดในพุทธศาสนา และบุคคลผู้สนใจทั่วไปจำนวนมาก มีผู้ส่งสัจจะอธิษฐานมายังบ้านพิษณุโลก ด้วยรูปแบบของสื่อที่หลากหลายทั้งทางจดหมาย บัตรสัจจะอธิษฐาน และทาง SMS นอกจากนี้แล้ว ยังมีการนำสัจจะอธิษฐานไปสู่การปฏิบัติจริงอีกด้วย เช่น ข้าราชการกระทรวงสาธารณสุขได้ร่วมตั้งสัจจะ

อธิษฐานยึดมั่นในคุณความดีในการปฏิบัติหน้าที่ราชการ ให้บริการประชาชนให้เกิดความพึงพอใจสูงสุดโดยกำหนดมาตรฐานทางคุณธรรมและจริยธรรมสำหรับการปฏิบัติงานของเจ้าหน้าที่

กิจกรรมการตั้งสัจจะอธิษฐานมีกระแสตอบสนองด้านลบอยู่บ้าง สื่อมวลชนรายงานว่ามีกระแสวิพากษ์วิจารณ์กิจกรรมการตั้งสัจจะอธิษฐานว่า เป็นกิจกรรมที่ไม่น่าจะเหมาะสมกับโอกาสของวันวิสาขบูชาที่ควรส่งเสริมให้ประชาชนปฏิบัติเพื่อการบูชาพระสัมมาสัมพุทธเจ้าใน 2 รูปแบบคือ ด้วยการบูชาด้วยอามิสบูชา คือการบูชาด้วยวัตถุ และการบูชาด้วยปฏิบัติบูชา คือการบูชาด้วยการปฏิบัติตามคำสอนของพระพุทธเจ้า นอกจากนี้มีกระแสวิจารณ์ว่าการประชาสัมพันธ์สร้างความรู้ความเข้าใจในความหมายของสัจจะอธิษฐานยังกระทำไม่ได้ไม่ชัดเจน มุ่งเน้นเพียงการรณรงค์ให้ประชาชนรับรู้เพียงว่าควรเข้าร่วมกิจกรรมการตั้งสัจจะอธิษฐาน โดยไม่มีโครงการว่าจะทำอะไรที่เป็นโครงการต่อเนื่อง ซึ่งจะเกิดความสูญเปล่าเนื่องจากขาดความยั่งยืนของกิจกรรม และมีกระแสเรียกร้องให้มีการดำเนินการต่อหลังจากกิจกรรมการตั้งสัจจะอธิษฐาน

ในภาพรวมกล่าวได้ว่ากิจกรรมการตั้งสัจจะอธิษฐานของศูนย์คุณธรรมในวันวิสาขบูชาครั้งนี้เป็นนวัตกรรมที่ได้รับความนิยมด้านบวกจากสังคมอย่างมาก

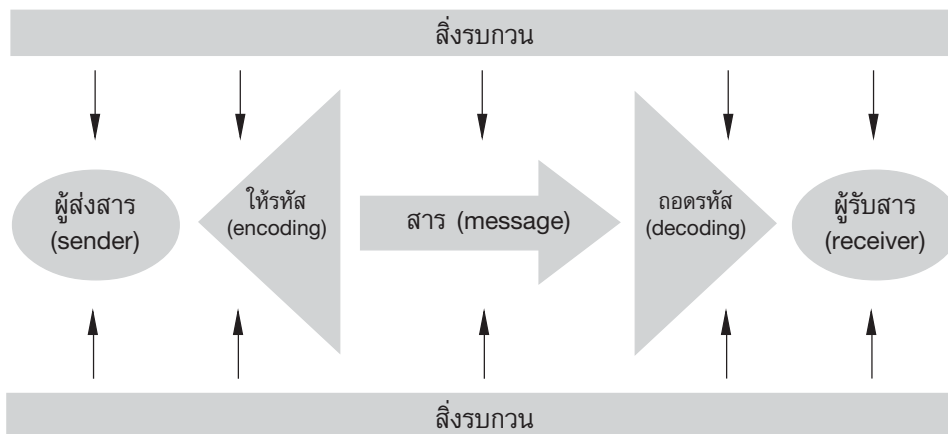
ตอนที่ 2 หลักวิชาการเกี่ยวกับการตั้งสัจจะอธิษฐาน

แม้ว่าการตั้งสัจจะอธิษฐานจะเป็นกิจกรรมที่มีมานานับแต่สมัยพุทธกาล และเป็นที่รู้จักกันดีในหมู่พุทธศาสนิกชน แต่ในปัจจุบันการตั้งสัจจะอธิษฐานไม่ค่อยได้รับความสนใจและเป็นที่รู้จักกันน้อยลงโดยเฉพาะในเยาวชน การที่ศูนย์คุณธรรมได้ริเริ่มกิจกรรมการตั้งสัจจะอธิษฐานมาดำเนินการในวันวิสาขบูชา จึงเป็นเหมือนนวัตกรรมใหม่สำหรับคนไทยโดยเฉพาะเยาวชน ยิ่งไปกว่านั้นกิจกรรมการตั้งสัจจะอธิษฐานวันวิสาขบูชาที่จัดโดยศูนย์คุณธรรมครั้งนี้ ยังเป็นการตั้งสัจจะอธิษฐานที่ถูกต้องตรงตามรูปแบบเดิม ประกอบกับการประชาสัมพันธ์ผ่านสื่อทุกรูปแบบอย่างมีระบบ จึงมีผลทำให้เกิดความตื่นตัว ดึงดูดความสนใจจากประชาชนได้อย่างกว้างขวาง รวมทั้งสร้างความเข้าใจที่ถูกต้องเกี่ยวกับการตั้งสัจจะอธิษฐาน อันจะส่งผลให้ผู้ตั้งสัจจะอธิษฐานสำเร็จประโยชน์ เกิดการพัฒนาตนเองตามเจตนารมณ์ที่ศูนย์คุณธรรมกำหนดไว้ ผู้วิจัยเห็นว่าการศึกษาเอกสารและงานวิจัยที่เกี่ยวข้องกับการตั้งสัจจะอธิษฐานย่อมทำให้ได้ความรู้ตามหลักวิชาเข้ามาช่วยอธิบายยืนยันข้อเท็จจริงดังกล่าวข้างต้น จึงได้ศึกษาค้นคว้าเอกสารที่เกี่ยวข้องและนำเสนอสาระเพื่อประโยชน์ในการสังเคราะห์สัจจะอธิษฐานในการวิจัยครั้งนี้

หลักวิชาการที่เกี่ยวข้องกับการตั้งสัจจะอธิษฐาน แยกได้เป็น 2 ตอน ตามลักษณะของกิจกรรมการตั้งสัจจะอธิษฐาน โดยที่กิจกรรมการตั้งสัจจะอธิษฐานเป็นนวัตกรรมใหม่สำหรับคนไทยโดยเฉพาะเยาวชน การดำเนินการให้มีการตั้งสัจจะอธิษฐานจึงต้องอาศัยหลักวิชาเกี่ยวกับการสื่อสาร ดังนั้น ในตอนแรก ผู้วิจัยจึงนำเสนอทฤษฎีเกี่ยวกับการสื่อสาร เพื่อให้เกิดความรู้ความเข้าใจเกี่ยวกับการสื่อสารในเชิงชักนำให้บุคคลเปลี่ยนความเชื่อ ค่านิยม และเจตคติ ส่วนตอนที่สอง เป็นการนำเสนอหลักวิชาการที่ช่วยอธิบายปรากฏการณ์เมื่อบุคคลเปลี่ยนพฤติกรรม เกิดความมุ่งมั่นที่จะปฏิบัติตามสัจจะอธิษฐานที่ตั้งไว้ ว่ามีปัจจัยเงื่อนไขใดบ้างที่ช่วยอธิบายการเปลี่ยนแปลงพฤติกรรมของบุคคล ทฤษฎีที่นำเสนอในตอนที่สอง เป็นทฤษฎีทางจิตวิทยาเกี่ยวกับการเปลี่ยนแปลงพฤติกรรม เนื้อหาสาระทั้งสองตอนมีรายละเอียดดังนี้

1. ทฤษฎีการสื่อสาร (Communication Theory)

ตามหลักทฤษฎีการสื่อสาร (communication theory) การสื่อสาร (communication) เป็นกระบวนการส่งสาร (message) จากผู้ส่งสาร (sender) ไปยังผู้รับสาร (receiver) ให้ผู้รับสารสามารถเข้าใจสาระของสารได้ตามจุดมุ่งหมายของผู้ส่งสาร การสื่อสารของมนุษย์ (human communication) มีลักษณะพิเศษต่างจากการสื่อสารของสิ่งมีชีวิตประเภทอื่นคือ มีการสื่อสารทั้งที่เป็นการสื่อสารทั้งแบบวัจนภาษาคือการสื่อสารด้วยวาจา และการสื่อสารแบบอวัจนภาษาคือการสื่อสารด้วยกริยาท่าทาง การแสดงสีหน้า หรือน้ำเสียง Redmond (2000) ให้แนวคิดเบื้องต้นเกี่ยวกับกระบวนการสื่อสารไว้ว่า กระบวนการสื่อสาร ประกอบด้วยองค์ประกอบหลัก 3 ส่วนคือ 1) สาร (message) 2) ผู้ส่งสาร (sender) และ 3) ผู้รับสาร (receiver) กระบวนการสื่อสารเริ่มต้นจากผู้ส่งสารให้รหัส (encode) ด้วยการใช้คำพูด (words) การกระทำ (actions) การแสดงออก (expression) ที่สะท้อนออกมาเพื่อสื่อสาร ในขณะที่ผู้รับสารจะถอดรหัส (decode) ให้ได้ซึ่งความหมายของสารที่ผู้ส่งสารส่งมา ดังภาพ 2.3



ภาพ 2.3 การสื่อสารของมนุษย์

ในการสื่อสารอาจมีสิ่งรบกวน (noise) ที่ทำให้สารนั้นเกิดการสูญหายหรือมีการถอดรหัสที่แตกต่างจากสารที่ควรจะเป็น สิ่งรบกวนสามารถแบ่งออกเป็น 3 ประเภทใหญ่ คือ 1) สิ่งรบกวนจากภายนอกหรือสิ่งแวดล้อม (external or environmental noise) 2) สิ่งรบกวนจากภายใน (internal noise) และ 3) สิ่งรบกวนทางจิตวิทยา (psychological noise) หากผู้ส่งสารสามารถควบคุมหรือลดปริมาณสิ่งรบกวนให้ลดลงได้มากเท่าไร ย่อมจะทำให้ประสิทธิภาพในการสื่อสารดีขึ้นมากขึ้นเท่านั้น

จากการศึกษาของ Redmond (2000) พบว่าคุณภาพการสื่อสารขึ้นอยู่กับปัจจัยที่สำคัญ 5 ประการ คือ 1) ความจริงแท้ (Genuine = G) ผู้ส่งสารต้องมีความเป็นตัวของตัวเอง ชื่อสัตย์ต่อการส่งสาร ซึ่งส่งผลให้ผู้รับสารได้รับสารที่มีความตรง 2) ความสัมพันธ์ระหว่างบุคคล (Interpersonal = I) ผู้ส่งสารและผู้รับสารมีการสื่อสารระหว่างกัน เป็นความสัมพันธ์ระหว่างบุคคล ความสัมพันธ์ดังกล่าวทำให้ผู้รับสารตอบสนองในทางบวกเพิ่มขึ้น 3) ความหลากหลาย (Variety = V) ผู้ส่งสารต้องใช้วิธีการส่งสารที่หลากหลาย เช่น เปลี่ยนความเร็วในการพูด เปลี่ยนการเคลื่อนไหว เปลี่ยนโทนเสียง ทำให้ผู้รับสารมีความสนใจที่จะรับสารมากยิ่งขึ้น 4) พลัง (Energy = E) ผู้ส่งสารต้องแสดงพลังในการสื่อสาร ต้องไม่กลัวที่จะเห็นผู้รับสารแสดงการตื่นเต้น แปลกใจในการแสดงพลังของผู้ส่งสาร ซึ่งทำให้ผู้รับสารได้รับสารเต็มขอบเขตได้ 5) ความจริงใจ (Sincerely = S) ผู้ส่งสารต้องมีความจริงใจในการส่งสาร แสดงถึงความเชื่อในสาร ซึ่งมีผลทำให้ผู้รับสารรับสารได้ถูกต้องตามจุดมุ่งหมายของผู้ส่งสารได้ดียิ่งขึ้น

การสื่อสารมีหลายลักษณะ แยกตามจุดมุ่งหมายของการสื่อสาร เช่น การชักนำ (persuasion) การประสานงาน (coordination) การสร้างความบันเทิง (entertainment) การให้สารสนเทศ (information delivery) การสร้างความสัมพันธ์ระหว่างบุคคล (interpersonal relationship) แต่ละลักษณะล้วนมีประโยชน์ในเชิงสร้างสรรค์ให้เกิดความรู้ความเข้าใจอันดีระหว่างผู้ส่งสารและผู้รับสาร กระบวนการสื่อสารที่ใช้กันมากที่สุดในปัจจุบันคือ การชักนำ (persuasion) ซึ่ง Dainton and Zelle (2005) ให้นิยามว่า เป็นการสื่อสารของมนุษย์ที่ผู้ส่งสารพยายามใช้อิทธิพลต่อผู้รับสาร ทำให้ผู้รับสารเปลี่ยนความเชื่อ ค่านิยม และเจตคติ ในการชักจูงต้องมีองค์ประกอบสำคัญ 3 ประการคือ 1) ผู้ส่งสารต้องมีเป้าหมายและมีความตั้งใจที่จะดำเนินการให้บรรลุตามเป้าหมาย 2) วิธีการดำเนินการใช้การสื่อสารเป็นหลัก 3) ผู้รับสารมีอิสระที่จะปรับเปลี่ยนความเชื่อ ค่านิยม และเจตคติของคน จะเห็นว่าการชักนำมิใช่กระบวนการที่เกิดขึ้นโดยบังเอิญหรือเกิดโดยการใช้อิทธิพลบังคับ แต่เป็นกระบวนการสื่อสาร

ทฤษฎีการสื่อสารที่เกี่ยวข้องกับการสื่อสารเพื่อชักนำให้บุคคลเปลี่ยนความเชื่อ ค่านิยม และเจตคติที่สำคัญ มี 4 ทฤษฎี คือ ทฤษฎีการตัดสินทางสังคม (social judgment theory) ทฤษฎีความเป็นไปได้ภาคขยายโดยละเอียด (elaboration likelihood model) ทฤษฎีความไม่สอดคล้องทางปัญญา (theory of cognitive dissonance) และทฤษฎีกระบวนการทัศน์เชิงพรรณนา (narrative paradigm theory) ทฤษฎีการตัดสินทางสังคม กล่าวว่าบุคคลตัดสินใจตอบสนองต่อสารที่ส่งมาตามพื้นฐาน/จุดยืนของแต่ละคน ผู้ส่งสารสามารถชักนำบุคคลได้ดีขึ้นถ้าผู้ส่งสารได้เรียนรู้ความเชื่อ ค่านิยม และเจตคติที่เป็นพื้นฐาน/จุดยืนของแต่ละคนก่อน นักวิชาการด้านการสื่อสารจึงมักการสร้างเครื่องมือวัดเจตคติประเภทมาตรวัดกัทแมน (Guttman scale) วัดระดับเจตคติเป็นมาตรที่ระบุได้ว่า เจตคติของผู้รับสารอยู่ตรงจุดไหน เพื่อที่จะได้ส่งสารให้เกิดการชักนำได้เหมาะสม ทฤษฎีความเป็นไปได้ภาคขยายโดยละเอียด กล่าวว่า การชักนำเป็นกระบวนการทางปัญญาของผู้รับสารในการประเมิน และใช้เหตุผลว่าจะยอมรับหรือปฏิเสธสารที่ส่งมาชักนำ การชักนำอาจมีผลเกิดขึ้นได้เป็น 2 แบบ แบบแรก เกิดขึ้นอย่างช้า ๆ แต่แน่นอน โดยการส่งสารสร้างแรงจูงใจให้เกิดการเปลี่ยนแปลงและสร้างสภาวะให้มีการใช้เหตุผลในทางที่ยอมรับการเปลี่ยนแปลง แบบที่สองเกิดขึ้นอย่างรวดเร็ว โดยการส่งสารที่กระตุ้นเร้าอารมณ์ ให้ผู้รับสารเกิดอารมณ์ร่วม ซึ่งมีผลทำให้เกิดการเปลี่ยนความเชื่อ ค่านิยม และเจตคติ ลักษณะสารที่ใช้อาจเป็นการกระตุ้นให้เกิดความตั้งใจที่จะทำ กระตุ้นให้เกิดความรับผิดชอบ ความผูกพัน กระตุ้นทำให้เกิดความรู้สึกเปรียบเทียบ กระตุ้นทำให้เกิดความรู้สึกชอบ กระตุ้นทำให้เกิดความรู้สึกว่าเป็นค่านิยมของสังคม ทฤษฎีความไม่สอดคล้องทางปัญญากล่าวว่าบุคคลโดยทั่วไปดำรงชีวิตได้ด้วยดีเพราะความสอดคล้องระหว่างความเชื่อ เจตคติ และพฤติกรรม บุคคลเปลี่ยนความเชื่อ ค่านิยม เจตคติได้เมื่อได้รับข้อมูลสารสนเทศที่ตรงกันข้าม หรือไม่สอดคล้องกับความเชื่อ ค่านิยม เจตคติที่มีอยู่เดิม หากบุคคลได้รับสารที่มีความสำคัญมากเท่าไร การเปลี่ยนความเชื่อ ค่านิยม และเจตคติเกิดขึ้นเร็วเพียงนั้น ทฤษฎีกระบวนการทัศน์เชิงพรรณนา เป็นทฤษฎีให้ความสำคัญกับการส่งสารที่มีประสิทธิภาพผ่านการบรรยาย การเล่าเรื่อง โดยมีความเชื่อพื้นฐานว่ามนุษย์เป็นสัตว์ที่มีรากฐานของการเล่าเรื่องราว สารที่จะมีอิทธิพลในการชักนำได้มากที่สุดต้องเป็นสารที่เกี่ยวข้องกับเรื่องราว ตำนานพื้นบ้าน มีเหตุผลที่บุคคลยอมรับ

กล่าวโดยสรุปทฤษฎีการชักนำ (persuasion theory) ทั้ง 4 ทฤษฎี คือทฤษฎีการตัดสินทางสังคม ทฤษฎีความเป็นไปได้ภาคขยายโดยละเอียด ทฤษฎีความไม่สอดคล้องทางปัญญา และทฤษฎีกระบวนการทัศน์เชิงพรรณนา ต่างมีหลักการตรงกันว่าหากผู้ส่งสาร (sender) รู้และเข้าใจความเชื่อ ค่านิยม และเจตคติที่เป็นพื้นฐานผู้รับสาร (receiver) ว่ามีลักษณะเป็นเช่นใด การชักจูงให้ผู้รับสารทำตามและผู้ส่งสารเปลี่ยนความเชื่อ ค่านิยม เจตคติได้ตามจุดมุ่งหมายตามและผู้ส่งสารต้องการได้อย่างมีประสิทธิภาพ

2. ทฤษฎีทางจิตวิทยา (Psychological theory)

ตามหลักจิตวิทยา มนุษย์เป็นสัตว์สังคม มนุษย์แต่ละคนโดยเฉลี่ยใช้เวลาอยู่ร่วมกับบุคคลอื่น ๆ ในสังคมประมาณสามเท่าของเวลาที่อยู่เพียงลำพัง การที่มนุษย์อยู่โดยลำพังตนเอง ทำให้มนุษย์ขาดความรู้สึกมั่นคงในชีวิต กลุ่มทางสังคม (social groups) ไม่เพียงแต่จะให้ความรู้แก่มนุษย์และช่วยให้มนุษย์รู้จักตนเองและโลกดีขึ้นเท่านั้น แต่การอยู่ในกลุ่มสังคมทำให้เกิดการเปรียบเทียบทางสังคมและเกิดการตัดสินใจเปลี่ยนแปลงพฤติกรรมของตนเองได้ (Wallace and Goldstein, 2001)

การเปลี่ยนแปลงพฤติกรรมของบุคคลเกี่ยวข้องกับจิตลักษณะของบุคคลหลายประเภท เช่น เจตคติ แรงจูงใจ ความคาดหวัง ทฤษฎีทางจิตวิทยาสังคมที่อธิบายลักษณะและสาเหตุของการเปลี่ยนแปลงพฤติกรรมของบุคคลจึงมีหลายทฤษฎี และมีการนำทฤษฎีเหล่านั้นมาประยุกต์ใช้ในการวิจัยเพื่อเปลี่ยนแปลงพฤติกรรมของบุคคลอย่างหลากหลาย ในที่นี้ผู้วิจัยนำเสนอทฤษฎีที่เกี่ยวข้องกับการเปลี่ยนแปลงพฤติกรรม และการประยุกต์ใช้ทฤษฎีแยกเป็น 2 กลุ่ม คือ ทฤษฎีการเปลี่ยนแปลงพฤติกรรมที่เกี่ยวกับจิตลักษณะของบุคคล และทฤษฎีการเปลี่ยนแปลงพฤติกรรมที่เกี่ยวข้องกับบริบทและสาเหตุทางจิตใจ ดังนี้

2.1 ทฤษฎีการเปลี่ยนแปลงพฤติกรรมที่เกี่ยวข้องกับจิตลักษณะของบุคคล

การเปลี่ยนแปลงพฤติกรรมของบุคคลเกี่ยวข้องอย่างแยกกันไม่ออกกับเจตคติ (attitude) นักจิตวิทยาให้นิยามว่า เจตคติ เป็นจิตลักษณะของบุคคลที่มีแนวโน้มที่จะตอบสนองต่อบุคคล/พฤติกรรม/วัตถุ ในทิศทางบวกหรือลบ เจตคติประกอบด้วย องค์ประกอบ 3 มิติคือ มิติทางปัญญา (cognitive dimension) หมายถึงความรู้/ความเชื่อเกี่ยวกับบุคคล/พฤติกรรม/วัตถุ มิติทางอารมณ์ (emotional dimension) หมายถึงประสบการณ์ในทางชอบ/ไม่ชอบบุคคล/พฤติกรรม/วัตถุ และ มิติทางพฤติกรรม (behavior dimension) หมายถึงแนวโน้ม (tendency) ที่จะแสดงพฤติกรรมเกี่ยวข้องหรือหลบหนีบุคคล/พฤติกรรม/วัตถุ การที่บุคคลมีเจตคติที่ดีต่อเรื่องใดเรื่องหนึ่ง ทำให้บุคคลนั้นมีแนวโน้มที่จะแสดงพฤติกรรมหรือพฤติกรรมทางบวกต่อเรื่องนั้น (Lahey, 2001) และ (Wallace and Goldstein, 2001)

เมื่อมีการประยุกต์ทฤษฎีทางเจตคติในชีวิตจริง นักการเมือง พ่อค้า นักปกครอง และบุคคลในสาขาอาชีพต่าง ๆ ได้พยายามเปลี่ยน/สร้างเจตคติของประชาชน เพื่อให้ประชาชนมีพฤติกรรมในทางที่พึงปรารถนา การเปลี่ยนแปลงพฤติกรรมยังเริ่มต้นด้วยการเปลี่ยนแปลงเจตคติ และการเปลี่ยนแปลงเจตคติเริ่มต้นโดยการชักชวนหรือชักจูง (persuasion) โดยการส่ง “สาร (message)” ผ่าน “สื่อ (media)” ไปยัง “ผู้รับสาร (audience)” ตัวสารและตัวสื่อจัดว่าเป็นสิ่งเร้าที่สำคัญทำให้เกิดการเปลี่ยนเจตคติ

ตามหลักทฤษฎีการเรียนรู้ ประชาชนมีแนวโน้มที่จะได้รับอิทธิพลจาก “สาร” ที่มาจากแหล่งที่มีความเชื่อถือได้สูงและมีความไว้วางใจมาก ประชาชนมีแนวโน้มที่จะถูกชักจูงโดยสื่อที่มีความแปลกใหม่ เป็นที่ดึงดูดใจ และเป็นสื่อที่คนส่วนใหญ่ชื่นชมและยอมรับ “สารและสื่อ” ที่ส่งออกไปเพื่อเชิญชวน/ชักจูง อาจมีกระแสตอบสนองทั้งในทางบวกและทางลบ ซึ่งตามหลักจิตวิทยาถือว่า “สาร” และ “สื่อ” นั้นมีอิทธิพลเร็วให้เกิดการเปลี่ยนแปลงเจตคติในบุคคลนั้นได้ผลดีกว่าในบุคคลที่ไม่มีปฏิกิริยาตอบสนองต่อ “สื่อ” และ “สาร” (Wallace and Goldstein, 2001)

นอกจากเจตคติแล้ว การเปลี่ยนแปลงพฤติกรรมของมนุษย์ยังเกี่ยวข้องกับแรงจูงใจ (motivation) โดย Wallace and Goldstein (2001) อธิบายว่า คำว่า motivation มาจากศัพท์ภาษาละติน แปลว่า “to move” หมายถึงสภาวะที่เกิดขึ้นจากองค์ประกอบภายในตัวบุคคลหรือองค์ประกอบภายนอกที่ผลักดันให้บุคคลแสดงพฤติกรรมตามเป้าหมายอย่างใดอย่างหนึ่ง

นักจิตวิทยาได้ศึกษาทฤษฎีเกี่ยวกับแรงจูงใจไว้หลายทฤษฎี เช่น ทฤษฎีสัญชาตญาณ (instinct theory) กล่าวว่า มนุษย์มีแรงจูงใจที่จะแสดงพฤติกรรมตามสัญชาตญาณดั้งเดิม โดยไม่ต้องอาศัยการเรียนรู้ ทฤษฎีการลดแรงขับ (drive reduction theory) กล่าวว่า เมื่อมนุษย์ไม่ได้รับการตอบสนองตามความต้องการจำเป็น มนุษย์มีแรงขับที่ทำให้ได้มาซึ่งความต้องการจำเป็นที่สำคัญ ซึ่งจะลดลงเมื่อได้รับการตอบสนอง ทฤษฎีความคาดหวัง (expectancy theory) กล่าวว่ามนุษย์มีความปรารถนารางวัลหรือต้องการไปให้ถึงเป้าหมายซึ่งตนเห็นคุณค่าที่คาดหวังไว้ ซึ่งมีอิทธิพลต่อการแสดงพฤติกรรมของมนุษย์ เป็นต้น ตามทฤษฎีแรงจูงใจโดยสังเขปที่กล่าวข้างต้น จะเห็นได้ว่าการเปลี่ยนแปลงพฤติกรรมเป็นผลมาจากการมีแรงจูงใจ มีความคาดหวัง และการเห็นคุณค่า

ความพยายามในการเปลี่ยนแปลงพฤติกรรมของมนุษย์ โดยการเปลี่ยนเจตคติ แรงจูงใจ ความคาดหวัง และการเห็นคุณค่า นั้น มีผู้นำไปประยุกต์ใช้อย่างหลากหลาย ตัวอย่างที่เป็นรูปธรรมของการสร้างเจตคติที่ดีเพื่อให้เกิดการเปลี่ยนแปลงพฤติกรรม คือการจัดการศึกษาตามวิถิปุทธของพระมหาพวงศันรินทร์ จิวโสภา (2547) ซึ่งเป็นการใช้หลักธรรมของพระพุทธเจ้ามาบูรณาการกับการเรียนรู้ตามทฤษฎีการเรียนรู้ ดังหลักการ ที่มา เอกลักษณ์ และการจัดการเรียนรู้ของโรงเรียนวิถิปุทธดังนี้

1) หลักการของโรงเรียนวิถิปุทธ

การศึกษาที่ถูกต้องตามหลักของพุทธศาสนา คือ การมองคนให้เต็มคน การมองมนุษย์ให้เต็มความเป็นมนุษย์ ต้องสอนให้กินอยู่ ดูฟังเป็น หากยังกินอยู่ ดูฟังไม่เป็นก็ยังไม่รู้การศึกษา การให้การศึกษาคือต้องครบทั้งด้าน พฤติกรรม จิตใจ และปัญญา

2) ที่มา

แต่เดิมวันพระเป็นวันที่สำคัญมาก เป็นวันแห่งการเรียนรู้ที่แท้จริง คนไทยได้ถือศีล ฟังธรรม ทำบุญกันที่วัด วันพระจึงเป็นวันแห่งความประเสริฐ วันแห่งสติปัญญา วันแห่ง

บุญกุศล เป็นวิถีชีวิตของคนไทยในรอบ 7-8 วัน เป็นวันที่พุทธบริษัท ศาสนิกชน อุบาสก อุบาสิกา มาวัดฟังธรรม มีกิจกรรมร่วมกับพระภิกษุสงฆ์ มาทำบุญทำทาน จึงเป็นวันสำคัญของการพัฒนา มนุษยชาติ เป็นวันที่ได้สร้างความสงบให้ตนเอง สู่ความสงบเย็น ได้หยุดทบทวนวิถีชีวิตที่ผ่านมา อย่างน้อยที่สุดไม่ได้ทำอะไรก็อนุโมทนากับผู้อื่น เป็นวันพักผ่อนไม่ตีบ่าง เด็กที่ตามผู้ใหญ่มา ก็อยาก ที่จะทำอย่างนี้บ้างเมื่อโตขึ้น การละเล่นของเด็กไทยที่เกิดขึ้นที่วัดนั้นล้วนแฝงไปด้วยปัญญา ด้วย กระบวนการเรียนรู้จากหลักธรรมในพุทธศาสนา และเน้นให้ทุกคนมีส่วนร่วม เป็นจริงแบบจริงๆ ที่ถูกเรียงร้อยไว้อย่างมีชีวิตชีวา มีคุณค่า มีที่มาที่ไป มีเหตุผลจากรากฐาน ทุกคนจะรู้สึกซาบซึ้ง เรียนรู้อย่างสนุกสนาน วงล้อมวัฒนธรรมนี้จะโอบทุกคนไว้ด้วยกัน วัฒนธรรมนี้ก็คือธรรมะอัน เปรียบเหมือนมารดาที่โอบกอดคนไทย โดยมีบิดาคือพระพุทธเจ้า ต่อมาเมื่อวันโกนวันพระถูก ละเลยให้ความสำคัญ การจัดการศึกษาตามระบบตะวันตกก้าวเข้ามาแทนที่การศึกษาในชีวิต ประจำวันและเปลี่ยนแปลงไปตามยุคสมัย จนกระทั่งกลายมาเป็นการทำลายการศึกษาที่เคย สมบูรณ์กลมกลืนอยู่ในวิถีชีวิต เพราะกระบวนการเรียนรู้ของเราถูกตัดขาด พระพุทธศาสนาถูก ตัดตอน ขาดการเรียนรู้นอกระบบโรงเรียนอันเป็นวิถีชีวิต วัฒนธรรมและธรรมะ มีการศึกษาใน ระบบโรงเรียนที่จัดการศึกษาเพื่อแยกคนออกจากวิถีชีวิตและวัฒนธรรม กระบวนการเรียนรู้ที่ งดงามสมบูรณ์ที่เคยมีมาก่อนจึงขาดหายไป โรงเรียนวิถีพุทธจึงเกิดขึ้นมาเพื่อให้เด็กมี กระบวนการเรียนรู้ที่แท้จริง เพื่อให้เด็กกินอยู่ ดูฟังเป็น

3) เอกลักษณ์ของโรงเรียนวิถีพุทธ

โรงเรียนวิถีพุทธ หรือโรงเรียนที่จัด การศึกษาตามแนวพุทธ เป็นโรงเรียนที่ ดำเนินการจัดการศึกษาที่ใช้หลักพุทธปรัชญาร้อยเรียงวิถีชีวิตกับกระบวนการเรียนรู้ตามหลักธรรม มีเอกลักษณ์ 4 ประการ คือ

เอกลักษณ์ข้อที่ 1 การทำความเห็นให้ถูกต้อง กล่าวคือ เป็นการศึกษาที่มีเจตคติ มีความรู้ ความเข้าใจ จากฐานความจริงตามธรรมชาติ โดยต้องสร้างความเห็นตรงถูกต้อง ตามหลัก 5 ประการ คือ 1) การมองคนเต็มคน มนุษย์มีความเป็นมนุษย์ได้ต่อเมื่อได้รับการศึกษาทั้ง 3 ด้านคือ ด้านพฤติกรรม ด้านจิตใจ และ ด้านปัญญาอย่างเป็นองค์รวม อันจะทำให้เกิดการพัฒนาใน 4 ด้านคือ กาย ศิล จิต และปัญญา นำไปสู่ความเป็นมนุษย์ที่สมบูรณ์ 2) มนุษย์เป็นสัตว์ที่ฝึกได้ และจำเป็นต้องฝึก มนุษย์ที่ได้รับการฝึกอย่างถูกต้อง จะพัฒนาขัดเกลากิเลสจนเป็นผู้ที่ประเสริฐ มนุษย์ที่ไม่ได้รับการฝึกจะเลวยิ่งกว่าสัตว์เดรัจฉาน 3) การศึกษาที่สมบูรณ์เป็นสิ่งที่จำเป็นสำคัญ ยิ่งต่อมนุษยชาติ ซึ่งได้แก่การใช้หลักการของไตรสิกขา คือ ศิล สมาธิ และปัญญา 4) มนุษย์มีความแตกต่างหลากหลาย มีความรู้ความสามารถ ความสนใจแตกต่างกัน ต้องใช้วิธีการฝึกแตกต่าง กัน 5) การจัดการศึกษาต้องสามารถรองรับความแตกต่างหลากหลายของมนุษย์ ในด้าน ความสนใจ ความถนัด และระดับพัฒนาการของผู้เรียน เปิดโอกาสให้ทุกคนได้ทดลองเรียนรู้ฝึก ตนเอง การวัดผลการเรียนรู้ต้องวัดในเชิงพัฒนาการ

เอกลักษณ์ข้อที่ 2 ทุกคนอยู่ในฐานะที่ต้องเรียนรู้ ต้องเป็นผู้เรียนตลอดชีวิต การจัดการศึกษาตามแนววิถีพุทธ เน้นให้เกิดการเรียนรู้ ฝึกฝนพัฒนาตน เป็นต้นแบบ เป็นแบบอย่างซึ่งกันและกัน และสามารถเรียนรู้ไปด้วยกันทั้งผู้ใหญ่เด็ก ตั้งแต่ผู้บริหาร ครู นักเรียน ตลอดรวมถึงพ่อแม่ พนักงาน คนยาม คนสวน พ่อค้า แม่ค้า ฯลฯ มิใช่แค่เพียงนักเรียนเท่านั้น

เอกลักษณ์ข้อที่ 3 ทุกคนอยู่ในฐานะกัลยาณมิตร การเป็นกัลยาณมิตรนั้นอาจเริ่มตั้งแต่การไม่เบียดเบียนสร้างความเดือดร้อน สร้างมลภาวะต่อกัน แต่ในโรงเรียนวิถีพุทธนั้นก้าวหน้าไปอีกขั้นหนึ่งคือ การช่วยเหลือเกื้อกูลกัน ทั้งทางวัตถุและทางธรรม ทางจิตใจที่ให้กำลังใจช่วยเหลือกัน เอื้อเพื่อ สนับสนุนสิ่งต่างๆต่อกัน ให้เกิดการเรียนรู้ พัฒนาการให้ดียิ่งๆ ขึ้นไปทั้งในภายในโรงเรียนออกสู่ ครอบครัว ชุมชน และ ระหว่างโรงเรียน

เอกลักษณ์ข้อที่ 4 การนำเหตุปัจจัยทั้งสามข้อแรกให้มาปรากฏในวิถีชีวิตจริง การจัดการเรียนรู้ในโรงเรียนวิถีพุทธมีการออกแบบกิจกรรม การเรียนการสอน กิจกรรม การเล่น การกิน อยู่ ดู ฟัง ให้มาเรียงร้อยต่อกันเป็นวิถีชีวิต มีเหตุผล มีคุณค่า รู้ที่มาที่ไปที่จะให้การศึกษาทั้งด้านพฤติกรรม จิตใจ และปัญญา นั่นคือ การจัดการศึกษาในโรงเรียนวิถีพุทธมี “ไตรสิกขา” เป็นเส้นด้ายร้อยเรียงกระบวนการเรียนรู้จากทุกส่วนของวิถีชีวิตเข้าด้วยกันและโอบล้อมคนทั้งระบบไว้

4) การจัดการเรียนรู้ของโรงเรียนตามวิถีพุทธ

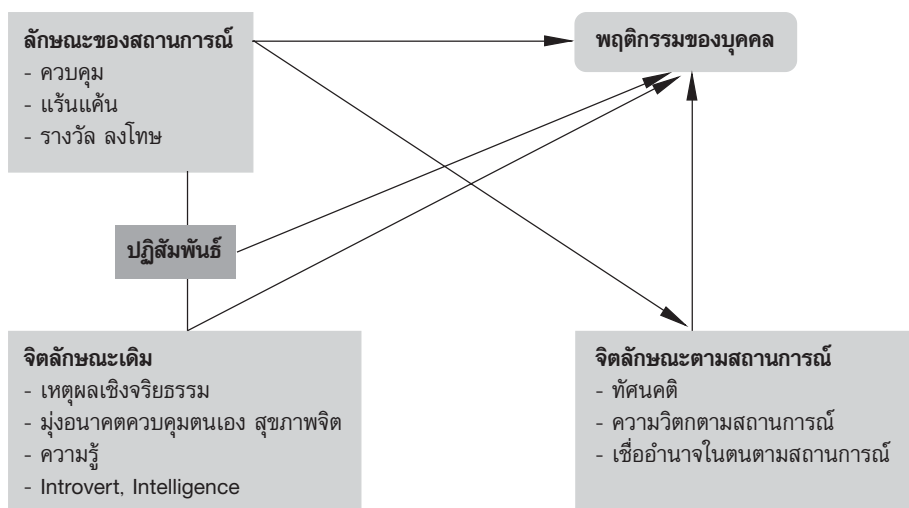
การออกแบบจัดการเรียนรู้ของโรงเรียนตามวิถีพุทธ เน้นที่ความสอดคล้องกับวิถีชีวิตที่ทำให้เกิดการพัฒนาพฤติกรรม จิตใจ ปัญญา เป็นวิชาชีวิต ไม่ใช่วิชาการเหมือนกัน โรงเรียนทั่วไป หลักการคือ ช่วงแรกให้ผู้เรียนได้เพลิดเพลินกับธรรมชาติที่ไม่น่าเบื่อ ต่อมาให้ผู้เรียนได้ฝึกการกินอยู่ดูฟังเป็นการละเล่นเพื่อให้เรียนรู้กติกาการอยู่ร่วมกันทบทวนวิชาการให้ผู้เรียนบ้าง มีการให้สติแก่ผู้เรียนเมื่อพลังเพลอปฏิบัติในสิ่งไม่งาม เมื่อผู้เรียนเกิดสติ ไม่ใช้การลงตุ้ด่า หรือ ใช้คำสั่ง เมื่อเด็กเกิดสติ ปัญญาจะเกิดตามขึ้นมาเพื่อแก้ไขในสิ่งที่ไม่ถูกต้อง

การสอนในโรงเรียนวิถีพุทธใช้หลักอริยสัจจะสี่ คือให้ผู้เรียนสามารถมองเห็นทุกข์ คือ เห็นปัญหาโดยปัญญา เห็นสมุทัย คือ เห็นว่าปัญหานั้นเกิดจากเหตุใด เห็นนิโรธ คือ เห็นทางดับทุกข์ คือเห็นทางออกของปัญหา และเห็นมรรค คือเห็นทางที่จะออกจากทุกข์ คือเป็นแนวทางที่จะแก้ปัญหา กล่าวได้ว่าหลักการสอนนี้ คือหลักการวิจัยหรือหลักแห่งปัญญาในโลกปัจจุบันนั่นเอง

การดำเนินการจัดการศึกษาตามวิถีพุทธ อาจทำได้ทั้งแบบเป็นการจัดการศึกษาในโรงเรียนปกติ และการจัดการศึกษาในโรงเรียนเฉพาะทาง ปัจจุบันมีโรงเรียนที่จัดการศึกษาตามวิถีพุทธกว่า 14,000 โรงเรียน เช่น โรงเรียนอนุบาลหนูน้อย และโรงเรียนบ้านคลองบัว สังกัดกรุงเทพมหานคร เป็นต้น นอกจากนี้มีโรงเรียนพุทธศาสนาวนอาทิตย์ ที่มีการปรับเปลี่ยนเป็นโรงเรียนวิถีพุทธ เช่น โรงเรียนพุทธศาสนาวนอาทิตย์ วัดสุทัศน์เทพวราราม

2.2 ทฤษฎีการเปลี่ยนแปลงพฤติกรรมที่เกี่ยวข้องกับบริบทและสาเหตุทางจิตใจ

นักจิตวิทยาสังคม ได้ศึกษาสาเหตุของพฤติกรรมมนุษย์ที่อยู่ในสังคมร่วมกับมนุษย์อื่น ๆ ทฤษฎีที่เกี่ยวกับสาเหตุของพฤติกรรมมนุษย์ในสาขาจิตวิทยาจึงมีมากมาย ทั้งทฤษฎีที่เน้นสาเหตุทางด้านสถานการณ์แวดล้อม และทฤษฎีที่เน้นสาเหตุทางด้านจิตใจ จากการศึกษาของดวงเดือน พันธุมนาวิน (2545) พบว่าทฤษฎีที่เน้นสาเหตุทางด้านจิตใจ เป็นรูปแบบทฤษฎีที่เป็นที่นิยมมากในปัจจุบัน เพราะสามารถครอบคลุมสาเหตุทั้งภายในและสาเหตุภายนอกตัวบุคคลได้ครบถ้วนมากที่สุด ทฤษฎีรูปแบบปฏิสัมพันธ์นิยม (interactions model) เป็นทฤษฎีที่สำคัญและได้รับความนิยมมากทฤษฎีหนึ่งในบรรดาทฤษฎีที่ศึกษาสาเหตุของพฤติกรรมต่าง ๆ ของมนุษย์ สรุปได้ว่าพฤติกรรมของมนุษย์มีสาเหตุแบ่งออกได้เป็น 4 ประเภท ตามภาพที่ 2.4 คือ 1) ลักษณะของสถานการณ์ปัจจุบัน 2) จิตลักษณะเดิมของผู้กระทำ 3) จิตลักษณะร่วมกับสถานการณ์ที่เรียกว่า ปฏิสัมพันธ์แบบกลไก (mechanical interaction) การวิเคราะห์ข้อมูล อาจวิเคราะห์ได้โดยการใช้การวิเคราะห์ความแปรปรวนแบบสองทาง โดยมีตัวแปรทางจิตและสถานการณ์เป็นตัวแปรอิสระ 2 ตัว และพฤติกรรมเป็นตัวแปรตาม นอกจากนั้น ในการวิเคราะห์สาเหตุของพฤติกรรมตามรูปแบบทฤษฎีปฏิสัมพันธ์นิยมนี้ยังมีตัวแปรสาเหตุประเภทที่สี่คือ 4) จิตลักษณะตามสถานการณ์ หรือที่เรียกว่า ปฏิสัมพันธ์แบบในตน (organismic interaction) เป็นลักษณะทางจิตของบุคคลผู้กระทำ ที่เป็นผลของปฏิสัมพันธ์ระหว่างสถานการณ์ปัจจุบันของบุคคลกับจิตลักษณะเดิมของเขา ทำให้เกิดจิตลักษณะตามสถานการณ์ในบุคคลนั้น ลักษณะความสัมพันธ์เชิงสาเหตุระหว่างตัวแปรทั้ง 4 ประเภทแสดงได้ดังภาพ 2.4



ภาพ 2.4 การวิเคราะห์สาเหตุของพฤติกรรม
ด้วยรูปแบบทฤษฎีปฏิสัมพันธ์นิยม (interactionism model)

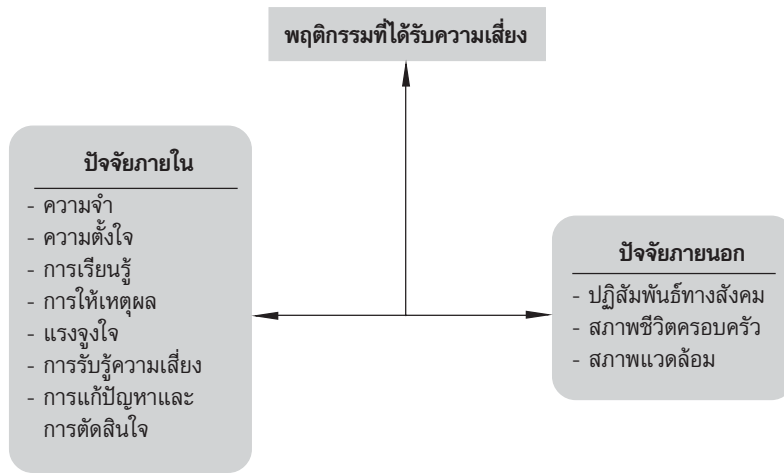
จากการศึกษาลักษณะการวิจัยทางจิตพฤติกรรมศาสตร์ ที่สามารถชี้แนะการพัฒนาบุคคลอย่างครบวงจรของดวงเดือน พันธุมนาวิน (2545) พบว่ารูปแบบหลักในการวิจัยพฤติกรรมศาสตร์มี 3 รูปแบบหลัก คือ การวิจัยเชิงสำรวจ การวิจัยความสัมพันธ์เปรียบเทียบ และการวิจัยเชิงทดลอง แต่ที่นิยมใช้กันอยู่มากเป็นรูปแบบผสมระหว่างการวิจัย 2 รูปแบบ จึงมีการวิจัยรูปแบบผสมอีก 3 รูปแบบคือ การวิจัยเชิงสำรวจก็เปรียบเทียบ การวิจัยความสัมพันธ์เปรียบเทียบแบบควบคุม เครื่องครัด และการวิจัยเชิงทดลองร่วมกับการศึกษาความสัมพันธ์ รูปแบบการวิจัยดังกล่าวนี้สามารถตอบคำถามวิจัยในเรื่องการเปลี่ยนแปลงพฤติกรรมของมนุษย์ใน 3 เรื่องคือ 1) การพัฒนาควรพัฒนาคนประเภทใด ซึ่งเป็นกลุ่มเสี่ยงที่สุด 2) ถ้าต้องการให้คนประเภทหนึ่งมีพฤติกรรมหนึ่งให้มากขึ้นหรือน้อยลง จะต้องจัดการที่สาเหตุต่าง ๆ ของพฤติกรรมนั้นทั้งด้านสถานการณ์แวดล้อม และทางด้านจิตใจ ตามทฤษฎีต่าง ๆ ในรูปแบบปฏิสัมพันธ์นิมระบุนิวไว้ สาเหตุเหล่านั้นมีอะไรบ้าง และมีอะไรที่มีลำดับความสำคัญที่จะจัดการเป็นอันดับต้น ๆ และ 3) นักวิจัยมักพบว่าจิตลักษณะตามสถานการณ์ เช่น การขัดขวางพฤติกรรมหนึ่ง ๆ ของตนมากเพียงไรนั้น เป็นสาเหตุที่สำคัญของพฤติกรรมของบุคคล จึงมีคำถามที่จะต้องตอบต่อไปว่า ทักษะและการรับรู้ต่าง ๆ ดังกล่าวของบุคคลแต่ละประเภทรูปแบบ มีสาเหตุอะไรบ้าง ทั้งจากสถานการณ์และจิตลักษณะเดิมของบุคคลและลำดับความสำคัญของสาเหตุเหล่านั้นในคนแต่ละประเภทที่ศึกษา

จากการเปรียบเทียบรูปแบบการวิจัยทั้งหมด ดวงเดือน พันธุมนาวิน (2545) พบว่ารูปแบบการวิจัยความสัมพันธ์เปรียบเทียบแบบควบคุมเครื่องครัดเป็นรูปแบบที่ดีที่สุด เนื่องจากสามารถตอบคำถามวิจัยดังกล่าวได้ครบทั้ง 3 ข้อ คือการให้ผลวิจัยแบบตรวจอาการ การระบุกลุ่มเสี่ยงที่มีลักษณะเร่งด่วน ควรพัฒนา และในขณะเดียวกันก็สามารถระบุปัจจัยทั้งทางด้านสถานการณ์ และจิตลักษณะ ที่อาจเป็นสาเหตุสำคัญของพฤติกรรมประเภทหนึ่ง ๆ ของคนประเภทต่าง ๆ ที่ศึกษาได้อย่างกว้างขวาง ครอบคลุม แต่รูปแบบการวิจัยดังกล่าวก็มีข้อจำกัดที่สำคัญ ทางด้านการพิสูจน์สาเหตุของผลที่ศึกษา แต่นักวิจัยสามารถแก้จุดอ่อนนี้ด้วยการทำวิจัยเชิงทดลองเป็นขั้นตอนที่สอง เพื่อพิสูจน์ความเป็นสาเหตุของปัจจัยเชิงสาเหตุต่าง ๆ ที่พบในการวิจัยความสัมพันธ์เปรียบเทียบซึ่งเป็นอีกขั้นตอนหนึ่ง

ในการวิจัยความสัมพันธ์เปรียบเทียบแบบควบคุมเครื่องครัดนั้น นักวิจัยต้องกำหนดตัวแปรที่สำคัญ ๆ 4 ประเภท คือ 1) ตัวแปรอิสระ อันเป็นตัวแปรที่นักวิจัยนำเข้าสู่การพิสูจน์ โดยกฎ 3 ข้อว่าจะเกี่ยวข้องกับเชิงสาเหตุของตัวแปรตามที่ตนศึกษาหรือไม่ จากการใช้รูปแบบปฏิสัมพันธ์นิยม ในการกำหนดประเภทของตัวแปรอิสระเป็น 3 กลุ่ม คือ กลุ่มลักษณะของสถานการณ์ที่เกิดพฤติกรรมเป้าหมาย กลุ่มจิตลักษณะเดิมที่ติดตัวมากับบุคคลที่ถูกศึกษา และกลุ่มจิตลักษณะตามสถานการณ์ 2) ตัวแปรตาม อันเป็นตัวแปรที่นักวิจัยนำเข้าสู่การวิจัยเพื่อพิสูจน์ว่าจะเป็นตัวแปรที่มีค่าเปลี่ยนแปลงไปตามค่าของตัวแปรอิสระต่าง ๆ หรือไม่ เพื่อยืนยันว่าตัวแปรตามอาจเป็นผลของตัวแปรอิสระที่ศึกษา ในการวิจัยแต่ละเรื่องมักมีตัวแปรตามมากกว่า

1 ตัว เพื่อวัดผลหนึ่ง ๆ ในหลายแง่มุม กลายเป็นหลายตัวแปรตาม หรือวัดผลหลายผล เช่น ทั้งผลที่จิตใจ และผลที่พฤติกรรมด้วย หรือวัดพฤติกรรมหลายด้านเป็นกลุ่มพฤติกรรมด้วย 3) ตัวแปรอธิบาย คือตัวแปรที่นักวิจัยใช้ในการวิจัยของตนว่าทำไมตัวแปรตามจึงเกี่ยวข้องกับตัวแปรอิสระ หรือการใช้ตัวแปรอธิบายเป็นตัวแปรที่แสดงอิทธิพลทางอ้อมของตัวแปรอิสระต่าง ๆ ต่อตัวแปรตาม โดยผ่านตัวแปรอธิบายเหล่านี้ ดังนั้น ตัวแปรอธิบายจึงมี 2 บทบาท คือ เป็นตัวแปรตามเพิ่มเติมของตัวแปรอิสระที่ศึกษา และในการวิเคราะห์ทางสถิติช่วงหลัง ตัวแปรอธิบายถูกใช้เป็นตัวแปรอิสระเพิ่มเติมของตัวแปรตามที่ถูกศึกษาอีกด้วย ตัวแปรอธิบายถ้าอยู่ในรูปแบบทฤษฎีปฏิสัมพันธ์นิยม จะเรียกว่ากลุ่มตัวแปรจิตลักษณะตามสถานการณ์นั่นเอง และ 4) ตัวแปรอิสระชั้นรอง และตัวแปรแบ่งกลุ่มย่อย คือตัวแปรอิสระที่แสดงถึงลักษณะที่สังเกตเห็นได้ง่ายของบุคคล เช่น ลักษณะทางชีวะ คือเพศและอายุ กับลักษณะทางสังคม เช่น ระดับการศึกษา ฐานะ สถานภาพสมรส และภูมิลำเนา เป็นต้น

แนวคิดการวิจัยเกี่ยวกับการเปลี่ยนแปลงพฤติกรรมของบุคคลตามทฤษฎีทางจิตวิทยาสังคม เป็นแนวคิดที่ได้รับการยอมรับและนำไปใช้อย่างแพร่หลาย จากการศึกษาของ Eby and Molnar (1998) ของหน่วยงานบริหารความปลอดภัยทางด้านการจราจรบนทางหลวงแห่งชาติ (National Highway Traffic Safety Administration: NHTSA) ศึกษาปัจจัยภายในของเยาวชนที่ส่งผลต่อความเสี่ยงที่จะเกิดอุบัติเหตุบนเส้นทางจราจรทางหลวง และพัฒนาแนวทางที่จะสร้างความปลอดภัยในการจราจรแก่เยาวชน โดยศึกษาปัจจัยที่ทำให้เกิดพฤติกรรมความเสี่ยงในการจราจร ซึ่งสามารถแบ่งออกได้ 2 กลุ่มหลัก ๆ คือ 1) ปัจจัยภายใน (internal factors) และ 2) ปัจจัยภายนอก (external factors) โดยกลุ่มปัจจัยภายใน ได้แก่ (1) ความจำ (memory) ซึ่งจะเป็นลักษณะที่แสดงถึงจิตสำนึกของคนในกิจกรรมต่าง ๆ เช่น ในการตัดสินใจ การให้เหตุผล การแก้ปัญหาเฉพาะหน้าที่เกิดขึ้น (2) ความตั้งใจ (attention) เป็นกระบวนการที่จะให้ความสำคัญต่อปัญญาความคิดที่จะควบคุมกิจกรรมทางด้านจิตใจ (3) การเรียนรู้ (learning) เป็นการเปลี่ยนแปลงพฤติกรรมหรือความคิดจากประสบการณ์ในอดีต (4) การให้เหตุผล (reasoning) เป็นความสามารถทางปัญญาที่จะสรุปสิ่งต่าง ๆ ที่เราได้เรียนรู้มา (5) แรงจูงใจ (motivation) เป็นอิทธิพลที่ทำให้เกิดพฤติกรรมต่าง ๆ (6) การรับรู้ความเสี่ยง (risk perception) เป็นที่หลีกเลี่ยงไม่ได้ที่ในชีวิตของมนุษย์ต้องมีความเสี่ยงและความไม่แน่นอนเข้ามาเกี่ยวข้อง ดังนั้น ความเสี่ยงเป็นสิ่งที่มนุษย์จะต้องตระหนักถึง (7) การแก้ปัญหาและการตัดสินใจ (problem solving and decision making) เป็นความสามารถทางปัญญาของมนุษย์ที่จะพยายามแก้ไขปัญหาที่เกิดขึ้นเฉพาะหน้า รวมทั้งมีการตัดสินใจต่อปัญหานั้น ๆ ส่วนกลุ่มปัจจัยภายนอก ได้แก่ ปฏิสัมพันธ์ทางสังคม (social interactions) สภาพชีวิตครอบครัว (family life) และสภาพแวดล้อม (environment) ซึ่งจากการศึกษาครั้งนี้ พบว่าปัจจัยภายในและปัจจัยภายนอกที่ส่งผลที่พฤติกรรมความเสี่ยงมีอิทธิพลส่งถึงกันและกัน ดังภาพ 2.5



ภาพ 2.5 ความสัมพันธ์ระหว่างปัจจัยภายในและปัจจัยภายนอก
ที่ส่งผลต่อพฤติกรรมการได้รับความเสี่ยง

3. สรุปความ

ตามหลักทฤษฎีทางจิตวิทยาและและหลักทฤษฎีการสื่อสารดังกล่าวข้างต้น จะเห็นได้ว่าการตั้งสัจจะอธิษฐานเปรียบเสมือน “สาร” ที่ศูนย์คุณธรรมเป็นผู้ส่ง ผ่าน “สื่อ” เชิญชวนให้ผู้รับสารคือประชาชนคนไทยมีเจตคติที่ดีต่อการยึดถือคุณธรรม ชื่นชมคุณธรรมและผู้ประพฤติกุศล และมีแนวโน้มที่จะปฏิบัติตนอย่างผู้มีคุณธรรม ข้อความในสัจจะอธิษฐานจึงอาจสะท้อนออกถึงความเชื่อ ความรู้สึก และแนวโน้มที่จะกระทำในอนาคตได้ด้วย นอกเหนือจากการสะท้อนถึงพฤติกรรม นอกจากนี้ การตั้งสัจจะอธิษฐานยังสอดคล้องกับวัตถุประสงค์ของการสื่อสารเพื่อเป็นการชักจูงหรือชักชวนบุคคลอื่นให้ทำกิจกรรมของ Redmond (2000)

การตั้งสัจจะอธิษฐานตามที่ศูนย์คุณธรรมกำหนดไว้คือ ความตั้งใจมุ่งผลที่จะปฏิบัติตนไปในทิศทางที่กลม่อเมลาให้ตนเองตั้งมั่นอยู่ในหลักศีลธรรมและวัฒนธรรมที่ต้งามเป็นพุทธบูชา การตั้งสัจจะอธิษฐานในที่นี้มุ่งหวังให้คนถือปฏิบัติมุ่งมั่นในการทำความดี มีคุณธรรม โดยมีจุดเน้นในเรื่องใดเรื่องหนึ่งเป็นสำคัญและเลือกเอาเรื่องนั้นมากำหนดเป็นสัจจะอธิษฐานในวันวิสาขบูชา

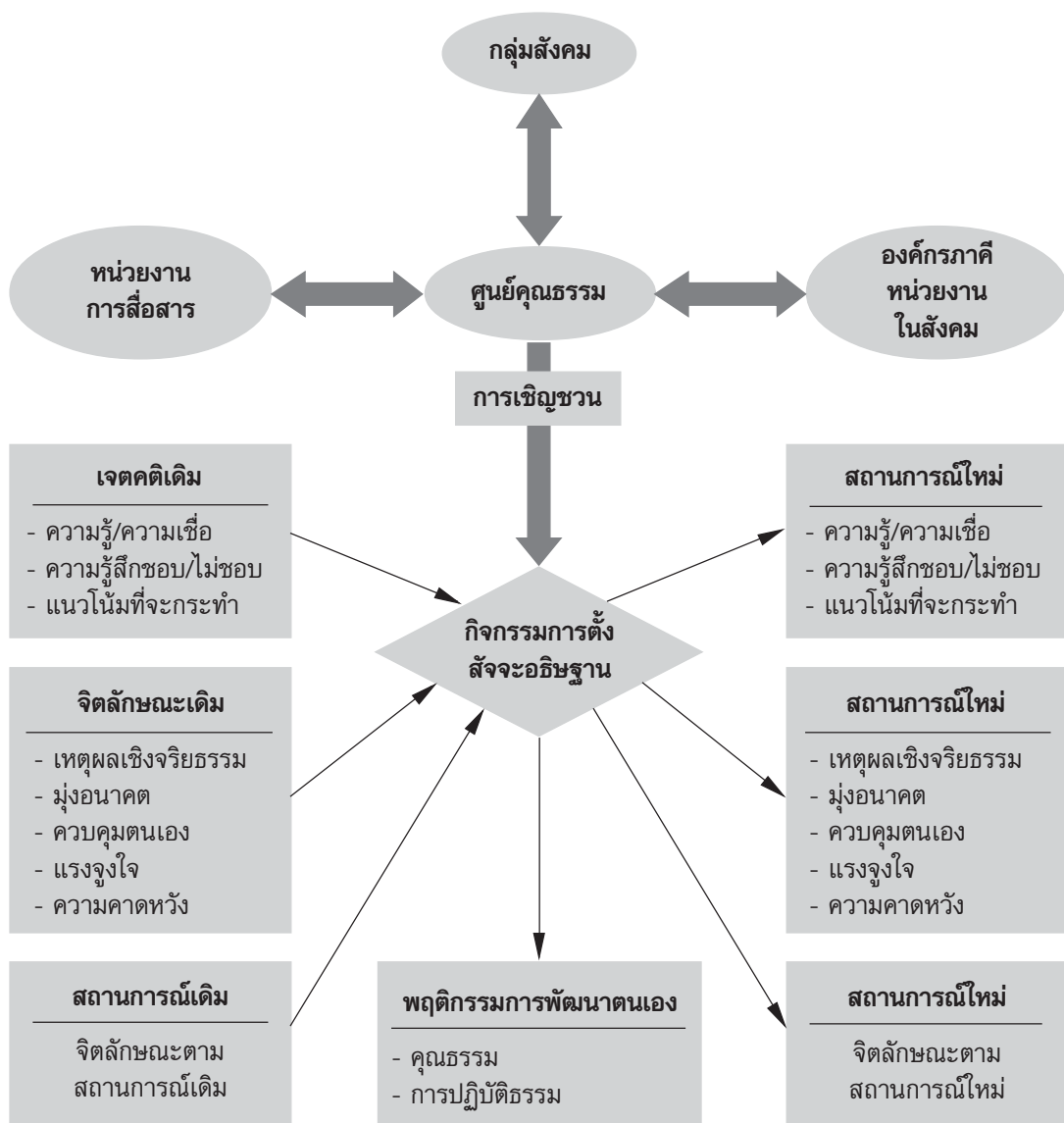
การที่คนเราตั้งสัจจะอธิษฐานนั้นตามหลักทางจิตวิทยาถือว่าบุคคลนั้นได้แสดงเจตนารมณ์ (intention) มีความตั้งใจที่แน่วแน่ที่จะกระทำการในเรื่องนั้นให้เป็นมรรคเป็นผล โดยเรื่องที่ตั้งใจมุ่งมั่นจะกระทำนั้นเป็นพฤติกรรมทางบวกที่แตกต่างไปจากพฤติกรรมเดิม กล่าวอีกอย่างหนึ่งคือบุคคลนั้นเกิดความตั้งใจและปักใจที่จะเปลี่ยนพฤติกรรมของตนเอง (behavior change) ไปในทิศทางที่ดีขึ้น

นักวิชาการจำนวนมากได้ศึกษางานวิจัยเกี่ยวกับการสนับสนุนส่งเสริมการเปลี่ยนแปลงพฤติกรรม และได้สรุปสาระในเรื่องนี้ไว้ สาระที่สำคัญ ได้แก่ สาระจากงานของ Martin and Sandra

(1999) กล่าวว่า การเปลี่ยนแปลงพฤติกรรมจะเกิดขึ้นได้โดยการส่งเสริม สนับสนุนตามหลักการ 9 ประการ *ประการแรก* ต้องส่งเสริมให้บุคคลผู้เปลี่ยนพฤติกรรมและบุคคลใกล้ชิด เช่น ครอบครัว และกลุ่มเพื่อนของบุคคลนั้นได้เข้าร่วมกิจกรรมการเปลี่ยนแปลงพฤติกรรมด้วย *ประการที่สอง* ต้องมีการเสริมแรงเมื่อบุคคลมีการเปลี่ยนแปลงไปในแนวทางที่ต้องการในชีวิตจริง *ประการที่สาม* ต้องมีการพัฒนาและเสริมแรงในการสร้างบรรยากาศที่เอื้อให้เกิดการเปลี่ยนแปลงพฤติกรรม *ประการที่สี่* มีการกระตุ้นเตือนให้มีพฤติกรรมที่เปลี่ยนแปลงซ้ำ ๆ กันจนกว่าจะเกิดความเคยชิน เป็นนิสัย *ประการที่ห้า* ให้โอกาสบุคคลได้แสดงพฤติกรรมที่เปลี่ยนแปลงทั้งในสภาพที่กำหนด และสภาพที่เป็นจริงตามธรรมชาติ *ประการที่หก* ต้องให้การศึกษา หรือให้ความรู้เกี่ยวกับวิธีการป้องกันกลับไปทำพฤติกรรมตามแบบเดิมที่ไม่พึงปรารถนา *ประการที่เจ็ด* ต้องมีความร่วมมือร่วมพลังกับองค์กร และชุมชน เพื่อสร้างบรรยากาศให้เกิดพฤติกรรมกับคนส่วนใหญ่ *ประการที่แปด* ต้องสร้างมาตรการการควบคุมตนเองให้เป็นส่วนหนึ่งของการเปลี่ยนแปลงพฤติกรรม และ *ประการที่เก้า* ต้องมีการปรับกิจกรรม แทรกแซง (intervention) เพื่อใช้ประโยชน์จากสภาพการณ์ในโลกแห่งความเป็นจริงมาใช้ในการส่งเสริมการเปลี่ยนแปลงพฤติกรรม

กิจกรรมการตั้งสัจจะอธิษฐานในวันวิสาขบูชาของศูนย์คุณธรรม นับเป็นกิจกรรมหนึ่งที่มีการรณรงค์ส่งเสริมให้ประชาชนชาวไทยเปลี่ยนแปลงพฤติกรรมไปในทิศทางที่มีคุณธรรมสูงขึ้น โดยได้ดำเนินการตามหลักวิชาการทั้ง 9 ประการของ Martin and Sandra (1999) ดังกล่าวข้างต้น จะเห็นจากการได้รับเกียรติจากผู้นำของประเทศมาเป็นพิธีเซนต์เตอร์ในสื่อภาพยนตร์ โฆษณา และสื่อต่าง ๆ จัดว่าเป็นการเสริมแรงและการสร้างบรรยากาศให้ประชาชนชาวไทยรวมทั้งสมาชิกในครอบครัว และกลุ่มเพื่อนได้รับการส่งเสริม สนับสนุนให้ร่วมตั้งสัจจะอธิษฐานเป็นเสมือนข้อผูกมัด เป็นคำมั่นสัญญาที่จะช่วยให้ผู้ตั้งสัจจะอธิษฐานได้ยึดถือปฏิบัติตามสัจจะอธิษฐานที่กำหนดไว้ การระดมพลังความคิด และความร่วมมือจากกลุ่มพุทธศาสนิกชน องค์กรทั้งภาครัฐและเอกชนในการเชิญชวนประชาชนเข้าร่วมการสร้างสัจจะอธิษฐาน ทำให้เกิดกระแสรู้สึกเป็นเจ้าของ (sense of belonging) ที่ชักนำให้คนไทยเป็นจำนวนมากเข้าร่วมโครงการ นอกจากนี้ ในการชักจูงประชาชนชาวไทยให้มาเข้าร่วมกิจกรรมการตั้งสัจจะอธิษฐาน สอดคล้องกับทฤษฎีการชักนำ (persuasion theory) ทั้งทฤษฎีการตัดสินทางสังคม (social judgment theory) และทฤษฎีความเป็นไปได้ภาคขยายโดยละเอียด (elaboration likelihood model) ทฤษฎีความไม่สอดคล้องทางปัญญา (cognitive dissonance theory) และทฤษฎีกระบวนการทัศน์เชิงพรรณนา (narrative paradigm) ของ Dainton and Zelly (2005) หากทางศูนย์คุณธรรมทราบลักษณะของประชาชนชาวไทยที่สนใจที่จะเข้าร่วมกิจกรรมการตั้งสัจจะอธิษฐาน และจะต้องรักษาความสอดคล้องระหว่างความเชื่อและพฤติกรรมของผู้เข้าร่วมกิจกรรม ตลอดจนต้องมีการสื่อสารในเรื่องกิจกรรมการตั้งสัจจะอธิษฐานจะต้องตรรกะ เหตุผลที่ดี จะทำให้ทางศูนย์คุณธรรมสามารถกระตุ้นให้คนหันมาทำความดีได้เพิ่มขึ้น

จากสาระตามหลักทฤษฎีทางจิตวิทยาและทฤษฎีการสื่อสารที่กล่าวข้างต้น ผู้วิจัยสร้างกรอบความคิดในการวิจัยที่ผสมผสานหลักวิชาการดังกล่าว กับกิจกรรมการตั้งสัจจะอธิษฐานของศูนย์คุณธรรม ดังภาพ 2.6 ตามภาพจะเห็นว่าศูนย์คุณธรรมต้องประสานงานกับองค์กรภาคี/หน่วยงานภาครัฐและเอกชน กับกลุ่มสังคมต่าง ๆ เพื่อดำเนินงานกิจกรรมการตั้งสัจจะอธิษฐาน ผลการดำเนินงานการตั้งสัจจะอธิษฐานเป็นสารส่งไปยังคนไทยทั่วประเทศ ก่อให้เกิดการรวมพลังจิตมุ่งมั่นที่จะทำความดี ยังผลให้เกิดการเปลี่ยนแปลงจิตลักษณะเดิม จิตลักษณะตามสถานการณ์ และเกิดการเปลี่ยนแปลงพฤติกรรมอันเป็นการพัฒนาตนเองได้



ภาพ 2.6 ปัจจัยเข้า สาเหตุและผลของกิจกรรมการตั้งสัจจะอธิษฐาน

ตอนที่ 3 หลักการสังเคราะห์งานวิจัย

การนำเสนอสาระในตอนนี้ ผู้วิจัยนำเสนอความรู้เกี่ยวกับการสังเคราะห์งานวิจัย เพื่อนำหลักการสังเคราะห์ไปใช้ในการสังเคราะห์สัจจะอธิษฐาน โดยแยกเสนอสาระเป็น 4 ตอน ตอนแรก เป็นสิ่งก้ำกึ่งเบื้องต้นเกี่ยวกับการสังเคราะห์งานวิจัย และตอนที่สอง เป็นการวิจัยชาติพันธุ์วรรณนาอภิमान ดังสาระโดยรายละเอียดดังต่อไปนี้

1. สังกกับเบื้องต้นเกี่ยวกับการสังเคราะห์งานวิจัย

การสังเคราะห์งานวิจัย (research synthesis) เป็นระเบียบวิธีการศึกษาตามระเบียบวิธีทางวิทยาศาสตร์ เพื่อตอบปัญหาวิจัยเรื่องใดเรื่องหนึ่งโดยการรวบรวมงานวิจัยเกี่ยวกับปัญหานั้น ๆ มาศึกษาวิเคราะห์ด้วยวิธีการทางสถิติ หรือวิธีการวิเคราะห์ข้อมูลเชิงคุณภาพ และนำเสนอข้อสรุปอย่างมีระบบให้ได้คำตอบปัญหาวิจัยที่ต้องการ (Light and Pillemer, 1984; Glass, McGaw and Smith, 1981; Mullen, 1989; นงลักษณ์ วิรัชชัย, 2542) การสังเคราะห์งานวิจัยมีข้อตกลงเบื้องต้นที่สำคัญคือ งานวิจัยที่นำมาสังเคราะห์แต่ละเรื่องให้ข้อค้นพบแต่ละมุมของปรากฏการณ์ที่นักวิจัยต้องการศึกษา และเมื่อนำผลการวิจัยมาสังเคราะห์รวมกัน ผลการสังเคราะห์ที่ได้รับจะมีความกว้างขวางและลุ่มลึกมากกว่าที่จะได้รับจากงานวิจัยแต่ละเรื่อง (นงลักษณ์ วิรัชชัย, 2542)

การสังเคราะห์งานวิจัยมีขั้นตอนการดำเนินงานคล้ายคลึงกับงานวิจัยทั่วไป Cooper and Hedges (1994); นงลักษณ์ วิรัชชัย (2542) เสนอขั้นตอนการสังเคราะห์งานวิจัยสรุปได้เป็น 5 ขั้นตอน ขั้นตอนที่ 1 ขั้นกำหนดปัญหา เป็นขั้นตอนของการระบุความเป็นมาและความสำคัญของปัญหา และปัญหาวิจัยที่ต้องการสังเคราะห์ นักวิจัยต้องกำหนดขอบเขตว่าจะต้องสังเคราะห์งานวิจัยเป็นจำนวนมากเท่าใด จึงสามารถตอบปัญหาวิจัยได้ ขั้นตอนที่ 2 ขั้นตอนศึกษาเอกสารที่เกี่ยวข้องกับการวิจัย เป็นขั้นตอนของการศึกษาค้นคว้าตำรา รายงานวิจัย บทความวิชาการ และเอกสารที่เกี่ยวข้องกับปัญหาวิจัย เพื่อสร้างกรอบความคิดในการวิจัย และอาจจะกำหนดสมมติฐานวิจัยด้วย ขั้นตอนที่ 3 ขั้นการเก็บรวบรวมข้อมูล เป็นการรวบรวมงานวิจัยทั้งหมดที่จะนำมาสังเคราะห์ โดยนักวิจัยต้องศึกษาแหล่งเอกสาร รายงานวิจัย เพื่อให้ได้รายงานวิจัยที่ตรงกับปัญหาวิจัยให้ได้ความครบถ้วนสมบูรณ์ ขั้นตอนที่ 4 ขั้นการประเมินคุณภาพรายงานวิจัย เป็นใช้แบบประเมินคุณภาพงานวิจัย ทำการประเมินว่ารายงานที่จะนำมาสังเคราะห์มีความตรงทั้งความตรงภายในและความตรงภายนอกมากน้อยเพียงใด เป็นประโยชน์อย่างไร ขั้นตอนที่ 5 ขั้นการวิเคราะห์และแปลความหมายผลการวิเคราะห์ เป็นการใช่วิธีการวิเคราะห์ทางสถิติ วิเคราะห์สรุปขนาดอิทธิพล (effect size) และการวิเคราะห์ศึกษาปัจจัยที่เป็นสาเหตุมีอิทธิพลต่อขนาดอิทธิพลที่ได้จากงานวิจัยทั้งหมด ในกรณีที่เป็นการสังเคราะห์งานวิจัยเชิงคุณภาพเป็นการใช้

เทคนิคการวิเคราะห์เนื้อหา (content analysis) สรุปสังเคราะห์การวิจัยและอธิบายว่าผลการวิจัยแตกต่างกันเนื่องจากปัจจัยชนิดใด และขั้นตอนที่ 6 เป็นการจัดทำรายงานการสังเคราะห์ และเผยแพร่ผลการสังเคราะห์งานวิจัย เพื่อนำไปใช้ประโยชน์ต่อไป

นักวิจัยได้พัฒนาวิธีการสังเคราะห์งานวิจัยมาเป็นลำดับตั้งแต่ ค.ศ.1976 (Glass,1976) ปัจจุบันวิธีการสังเคราะห์งานวิจัยที่นิยมใช้กันมากมี 2 วิธี วิธีแรก การสังเคราะห์งานวิจัยด้วยการวิเคราะห์อภิมาน (meta analysis) สำหรับการสังเคราะห์งานวิจัยเชิงปริมาณที่มีแบบแผนการวิจัยเป็นการวิจัยเชิงทดลองและการวิจัยสหสัมพันธ์ วิธีที่สอง การสังเคราะห์งานวิจัยด้วยการวิเคราะห์ชาติพันธุ์วรรณา (meta-ethnography) สำหรับการสังเคราะห์งานวิจัยเชิงคุณภาพ เนื่องจากในการสังเคราะห์สัจจะอธิษฐานครั้งนี้ ลักษณะของข้อความสัจจะอธิษฐานเป็นข้อความที่มีลักษณะคล้ายกับข้อมูลเชิงคุณภาพ การสังเคราะห์สัจจะอธิษฐานจึงสามารถใช้หลักการสังเคราะห์งานวิจัยด้วยการวิเคราะห์ชาติพันธุ์วรรณาอภิมานได้ ผู้วิจัยจึงนำเสนอการวิจัยชาติพันธุ์วรรณาอภิมานในหัวข้อต่อไป

2. การวิจัยชาติพันธุ์วรรณาอภิมาน (Meta-Ethnography)

การวิจัยชาติพันธุ์วรรณาอภิมาน จัดว่าเป็นนวัตกรรมทางการวิจัยคุณภาพแบบหนึ่ง มีการประยุกต์หลักการวิเคราะห์อภิมานให้เป็นประโยชน์ในการวิจัยชาติพันธุ์วรรณาอภิมาน (ethnographic research or ethnography) Noblit และ Hare (1988) กล่าวถึงการวิจัยชาติพันธุ์วรรณาอภิมานว่า เป็นการวิจัยที่อยู่บนพื้นฐานกระบวนทัศน์เชิงตีความ ซึ่งสะท้อนให้เห็นถึงมุมมองหรือแนวคิดมากมายของผู้สังเคราะห์จากงานวิจัยแต่ละเรื่องโดยสะท้อนในหลาย ๆ วิธีการ นอกจากนั้นยังเป็นวิธีการที่ใช้ในการสังเคราะห์งานวิจัยเชิงคุณภาพที่มุ่งเน้นการแปลความหมายหรือการอธิบายเชิงตีความมากกว่าการนำเนื้อหามารวมกันเพียงอย่างเดียว (aggregate) หรือการวิเคราะห์โดยพยายามให้เห็นถึงกระบวนการณ์และผลลัพธ์ที่ได้จากกรณีศึกษาหลาย ๆ งานวิจัย ดังนั้นจึงเป็นวิธีการที่ต้องการความเข้าใจถึงธรรมชาติของการเปรียบเทียบ (comparison) และการแปลความ (interpretation) หรือกล่าวอีกนัยหนึ่งคือการวิจัยชาติพันธุ์วรรณาอภิมานเป็นการสังเคราะห์การวิจัยตีความ (interpretative research) โดยพยายามคงลักษณะเฉพาะ (uniqueness) และองค์รวม (holism) ของงานวิจัยเชิงคุณภาพขณะที่ทำการแปลความหมายจากงานวิจัยหนึ่ง

วัตถุประสงค์ของการวิจัยชาติพันธุ์วรรณาอภิมานตามแนวคิดของ Noblit และ Hare (1988) มี 5 ประการ คือ *ประการแรก* เพื่อปริทัศน์วรรณคดีที่มีการตีความหมายเพิ่มมากขึ้น *ประการที่สอง* เพื่อวิพากษ์สิ่งที่เป็นหลักฐานหรือข้อมูลสำหรับการวิจัย *ประการที่สาม* เพื่อเปรียบเทียบงานวิจัยแต่ละเรื่องอย่างเป็นระบบให้ได้ข้อสรุปรวมจากงานวิจัย *ประการที่สี่* เพื่อให้เห็นความสัมพันธ์เชื่อมโยงระหว่างงานวิจัยของนักวิจัยกับงานวิจัยของคนอื่น และ *ประการที่ห้า* เพื่อสังเคราะห์งานวิจัยชาติพันธุ์วรรณา

Noblit และ Hare (1988) แบ่งประเภทการแปลความหมายของการวิจัยชาติพันธุ์วรรณาภิมาน ออกเป็น 3 ประเภท คือ ประเภทแรก การแปลความหมายเทียบกลับไปกลับมา (reciprocal translations) เป็นวิธีการที่ใช้ในการศึกษาที่เป็นการวิเคราะห์ถึงงานวิจัยที่มีผลการวิจัยสอดคล้องกัน จึงเป็นการนำงานวิจัยเรื่องหนึ่งไปแปลความหมายในอีกรูปแบบหนึ่ง ซึ่งเป็นเนื้อหาสาระที่เปรียบเทียบกันได้อย่างตรงไปตรงมา ประเภทที่สอง การแปลความหมายเชิงหักล้าง (refutational synthesis) เป็นวิธีการที่ใช้ในการศึกษาที่มีข้อสรุปที่ต่างกันเกี่ยวกับข้อโต้แย้งในเรื่องเดียวกัน จึงเป็นการนำงานวิจัยเรื่องหนึ่งไปเปรียบเทียบกับงานวิจัยอีกเรื่องหนึ่ง นั่นคือเป็นวิธีการที่สามารถนำมาใช้ในการวิเคราะห์ข้อค้นพบที่มีลักษณะตรงข้ามกัน ประเภทที่สาม การแปลความหมายเพื่อเสนอประเด็นการโต้แย้ง (lines-of-argument synthesis) เป็นวิธีการศึกษาที่นำงานวิจัยทุกเรื่องมาโยงเป็นข้อถกแถลง เพื่อนำมาสู่ข้อสรุปใดข้อสรุปหนึ่ง นั่นคือเป็นการสังเคราะห์เพื่อสรุปอ้างอิงไปถึงภาพรวมทั้งหมด

Noblit และ Hare (1988) นงลักษณ์ วิรัชชัย (2542) กล่าวถึงขั้นตอนของการวิจัยชาติพันธุ์วรรณาภิมานว่า ประกอบด้วยขั้นตอนที่สำคัญ 7 ขั้นตอนคือ

ขั้นตอนที่ 1 ขั้นเริ่มต้น การดำเนินงานขั้นต้นนี้เป็นแบบเดียวกับการดำเนินงานวิจัยทั่ว ๆ ไป นักวิจัยต้องกำหนดปัญหาวิจัยที่ต้องการศึกษา แสวงหาคำตอบ ลักษณะปัญหาวิจัยควรเป็นปัญหาที่มีคำถามประเภท ทำไม อย่างไร มีกระบวนการเป็นขั้นตอน หรือเปลี่ยนแปลงเป็นแบบใดบ้าง รวมทั้งต้องสามารถอธิบายได้ว่าปัญหาวิจัยนั้นมีความสำคัญในเชิงวิชาการ และในภาคปฏิบัติอย่างไร

ขั้นตอนที่ 2 ขั้นตัดสินใจเลือกงานวิจัยที่จะนำมาสังเคราะห์ การดำเนินงานขั้นตอนนี้เทียบเคียงได้กับการเลือกกรณีศึกษาสำหรับการวิจัยเชิงคุณภาพ นักวิจัยอาจพิจารณาเลือกเฉพาะงานวิจัยที่มีคุณค่า มีประเด็นที่ควรค่าแก่การศึกษาและตีความ

ขั้นตอนที่ 3 ขั้นอ่านงานวิจัย ขั้นตอนนี้ นักวิจัยต้องอ่านและทำความเข้าใจเนื้อหาสาระในงานวิจัยที่นำมาสังเคราะห์ โดยการอ่านซ้ำ ๆ แต่ยังไม่ต้องการตีความหรือเปรียบเทียบ จุดประสงค์ของการอ่านตีความคือการทำความรู้จักทำความเข้าใจรายละเอียดของงานวิจัยให้ทะลุปรุโปร่ง

ขั้นตอนที่ 4 ขั้นกำหนดกรอบแสดงความสัมพันธ์เชื่อมโยงระหว่างงานวิจัยที่นำมาสังเคราะห์ ในตอนนี้ นักวิจัยต้องพัฒนากรอบแสดงความเกี่ยวข้องระหว่างงานวิจัยแต่ละเรื่อง โดยจับประเด็นหลัก สังกัป แนวคิด วิธีการ ผลการวิจัย จากงานวิจัยแต่ละเรื่องมาเทียบเคียงกัน นอกจากนี้ยังอาจพิจารณาจากประโยค คำ วลี เพื่อหาความหมายที่เปรียบเทียบกันได้ด้วย

ขั้นตอนที่ 5 ขั้นแปลความหมายหรือตีความเทียบเคียงระหว่างงานวิจัย การดำเนินงานขั้นตอนนี้คล้ายกับการนำแนวคิด สังกัปจากงานวิจัยเรื่องหนึ่งไปใช้กับงานวิจัยอีกเรื่องหนึ่ง แล้ว

นำผลที่น่าจะได้รับมาเปรียบเทียบกัน การดำเนินงานขั้นตอนนี้มีความสำคัญมาก การแปลความหมาย หรือการตีความหมายทำได้ 3 แบบ คือ 1) แปลความหมายเทียบกลับไปกลับมา (reciprocal translations) 2) การแปลความหมายเชิงหักล้าง (refutational translations) และ 3) การแปลความหมายเพื่อเสนอประเด็นการโต้แย้ง (lines-of-argument translations)

ขั้นตอนที่ 6 ขั้นสังเคราะห์การแปลความหมาย ขั้นตอนนี้ นักวิจัยนำผลการแปลความหมายทั้งหมดมาสังเคราะห์ ลักษณะการสังเคราะห์จะได้ข้อความรู้ที่เป็นภาพรวมของงานวิจัยทุกเรื่อง มีความกว้างขวางและความลึกซึ้งมากกว่าที่จะได้รับจากงานวิจัยแต่ละเรื่อง ผลการสังเคราะห์ในส่วนนี้เป็นแบบเดียวกับหลักการสังเคราะห์งานวิจัยในการวิเคราะห์อภิมาน

ขั้นตอนที่ 7 ขั้นการสรุปและรายงานผลการสังเคราะห์ งานขั้นตอนนี้เป็นแบบเดียวกับการเสนอรายงานการวิจัยทั่วไป

จากการสังเคราะห์งานวิจัยด้วยการวิจัยชาติพันธุ์วรรณนาอภิมาน ผู้วิจัยนำหลักการแปลความหมายเทียบเคียงระหว่างงานวิจัยทั้งสามแบบ มาใช้ในการแปลความหมายข้อความสัจจะอธิษฐานเพื่อสังเคราะห์ สรุป จัดหมวดหมู่สัจจะอธิษฐานเข้ามาเป็นประเภทเดียวกัน เนื่องจากการวิจัยครั้งนี้เป็นการสังเคราะห์ข้อความสัจจะอธิษฐานโดยไม่มีการศึกษาสาเหตุเหมือนในการวิจัยชาติพันธุ์วรรณนาอภิมาน ดังนั้นรูปแบบการแปลความหมายในการสังเคราะห์สัจจะอธิษฐานจึงใช้เพียง 2 แบบคือ การแปลความหมายเทียบกลับไปกลับมาและการแปลความหมายเชิงหักล้างเท่านั้น

ในการสังเคราะห์สัจจะอธิษฐานต้องมีการแปลความหมายข้อความสัจจะอธิษฐาน ผู้วิจัยใช้ข้อความแต่ละข้อความเป็นประเด็นอุปมา (metaphor) แบบเดียวกับประเด็นอุปมาในการสังเคราะห์งานวิจัยตามหลักการวิจัยชาติพันธุ์วรรณนาอภิมาน แล้วนำข้อความหรือประเด็นอุปมาหลาย ๆ ข้อความนั้นมาแปลความเทียบกลับไปกลับมาในกรณีข้อความสัจจะอธิษฐานเป็นข้อความที่อยู่ในหมวดหมู่เดียวกัน และใช้วิธีการแปลความหมายเชิงหักล้างในกรณีที่ข้อความสัจจะอธิษฐานหรือประเด็นอุปมาเหล่านั้นมีสาระแยกขาดจากกัน เป็นคนละด้านเพื่อสรุปสังเคราะห์เป็นสัจจะอธิษฐานตามหลักการวิจัยชาติพันธุ์วรรณนาอภิมาน