

รายงานผลการวิจัย

RESEARCH REPORT SERIES

Number 37

การวางแผนพัฒนาภาค: ทฤษฎีและการใช้ทฤษฎีศึกษากรณีของประเทศในทวีป
แอฟริกา (ใต้ทะเลทรายซาฮารา)

(Regional Planning: Theories and Application. Case
Study of African Countries (South of Sahara))

โดย

กาญจณี พลจันทร์



คณะเศรษฐศาสตร์
FACULTY OF ECONOMICS

มหาวิทยาลัยธรรมศาสตร์
กรุงเทพมหานคร

THAMMASAT UNIVERSITY
BANGKOK

Number 37

การวางแผนพัฒนาภาค: ทฤษฎีและการใช้ทฤษฎีศึกษากรณีของประเทศในทวีป
แอฟริกา (ใต้ทะเลทรายซาฮารา)

(Regional Planning: Theories and Application. Case
Study of African Countries (South of Sahara))

โดย

กาญจณี พลจันทร์

สารบัญ

	หน้า
ส่วนที่ ๑	
สาระสำคัญของทฤษฎีการวางแผนพัฒนาภาค	๑
๑.๑ ทฤษฎีแหล่งที่ตั้ง	๑
๑.๒ ทฤษฎีความเจริญเติบโตของภูมิภาค	๖
๑.๓ ทฤษฎีที่ตั้งตามนัยทางเศรษฐศาสตร์การเมือง	๑๐
ส่วนที่ ๒	
สภาพเศรษฐกิจและการพัฒนาเศรษฐกิจของประเทศในทวีป แอฟริกา (ใต้ทะเลทรายซาฮารา)	๑๓
๒.๑ สภาพเศรษฐกิจโดยทั่วไป	๑๓
๒.๒ การพัฒนาเศรษฐกิจ	๑๔
ส่วนที่ ๓	
การวางแผนพัฒนาภาคของประเทศในทวีปแอฟริกา (ใต้ทะเลทรายซาฮารา)	๓๐
๓.๑ นโยบายในการวางแผนพัฒนาภาค	๓๐
๓.๒ เทคนิคการวางแผนที่ใช้	๓๒
๓.๓ ปัญหาที่เกิดขึ้น	๓๔
ส่วนที่ ๔	
การเปรียบเทียบและเสนอแนะ	๓๔
๔.๑ การเปรียบเทียบกับการวางแผนพัฒนาภาคของประเทศไทย	๓๕
๔.๒ ข้อเสนอแนะ	๓๔
รายชื่อหนังสือและเอกสารภาษาต่างประเทศ	๔๓
รายชื่อหนังสือและเอกสารภาษาไทย	๔๖
ภาคผนวก	๔๗

สาระสังเขป

ความถูกต้องของการเลือกใช้กลยุทธ์ในการพัฒนาภูมิภาค เป็นสิ่งที่ให้ข้อสรุปไม่ได้ในระยะสั้น แต่ปัญหาอันอาจจะเกิดในการใช้กลยุทธ์แต่ละวิธีเป็นสิ่งที่น่าจะมีตระวังให้มาก การเรียนรู้ถึงปัญหาอาจทำได้โดยการศึกษาจากประสบการณ์ของประเทศอื่น ๆ เพื่อที่จะได้เตรียมแก้ไขได้ทันที่เมื่อต้องการใช้กลยุทธ์ดังกล่าว งานวิจัยชิ้นนี้จึงเป็นตัวอย่างหนึ่ง ของการเรียนรู้ข้างต้น

งานวิจัยชิ้นนี้ได้แบ่งการศึกษารวบรวมแผนพัฒนาภูมิภาคไว้เป็น ๒ ส่วนใหญ่ ๆ คือ ส่วนแรก ได้กล่าวถึงทฤษฎีและแนวความคิดที่ใช้ในการวางแผนพัฒนาภาคทั้งที่เป็นแนวความคิดทางเศรษฐศาสตร์และเศรษฐศาสตร์การเมือง ซึ่งประกอบไปด้วยทฤษฎีแหล่งที่ตั้ง ทฤษฎีความเจริญเติบโตของภูมิภาค และแนวความคิดเรื่องที่ตั้งตามนโยบายเศรษฐศาสตร์การเมือง ส่วนที่สอง ได้ศึกษาเฉพาะกรณีของกลุ่มประเทศอาฟริกาใต้ทะเลทรายซาฮารา เริ่มด้วยการศึกษาสภาพเศรษฐกิจโดยทั่วไปของประเทศเหล่านี้ การวางแผนพัฒนาภูมิภาคที่ใช้ จากนั้นจึงได้เปรียบเทียบกับกรณีของประเทศไทย และเสนอแนะแนวทางพัฒนาที่เป็นไปได้ เป็นบทสรุป

Abstract

In the short run, there is no one best regional planning strategy. The awareness of relevant problems was necessary whenever the decision making about strategy has been done. This can be observed from the experiences of the other countries in order to prepare the correct procedure. This, therefore, is one of the objectives of this research.

This research report has been divided into 2 important parts : the first part summarizes regional planning theories and idea, both economics and political economy as the Location theories, Regional Growth theories and Territorial Development Idea. The second part emphasizes the study of African countries (south of the Sahara) about the general economic situations, the regional planning strategies, and the comparison with Thailand's experience. Then the possible development ideas is proposed as a conclusion.

ส่วนที่ ๑. สารสำคัญของทฤษฎีการวางแผนพัฒนาภาค

ในประเทศที่กึ่งพัฒนา มักจะกำหนดรูปแบบการพัฒนาของตนไว้ โดยใช้การวางแผนพัฒนาเศรษฐกิจและสังคมแห่งชาติ วิธีการหรือกลยุทธ์ในการพัฒนาของประเทศเหล่านี้ นั้นแตกต่างกันไปตามการตัดสินใจเลือกของสังคม จุดมุ่งหมายของสังคมจึงจำเป็นต้องการเรียนรู้และเข้าใจ ตลอดจนกำกับแนวทางการเปลี่ยนแปลงในสังคมที่จะเกิดขึ้น ในสองทศวรรษที่ผ่านมา การพัฒนาได้เปลี่ยนแนววิธีการของประเทศตะวันตก โดยเน้นความเจริญเติบโตทางเศรษฐกิจเป็นหลักสำคัญ มีการสร้างแบบจำลองพัฒนาเศรษฐกิจขึ้น วิธีการดังกล่าวให้ผลในด้าน การขยายตัวของการผลิตสินค้า แต่ก็มีข้อบกพร่องในเรื่องของการกระจายจัดสรรทรัพยากรและสินค้าให้เท่าเทียมกันมากขึ้น เพื่อลดหรือขจัดความยากจน ความไม่เท่าเทียมกัน การไม่มั่งคั่งทำภายในระบบเศรษฐกิจที่กำลังขยายตัวนั้น (Todaro, 1977, หน้า ๔๔)

ในการพัฒนาภาคซึ่งเป็นส่วนประกอบของประเทศก็เช่นเดียวกัน วิธีการในการพัฒนามักเป็นไปในแบบเดียวกัน โดยเน้นในการจะขยายความเจริญเติบโตของระบบเศรษฐกิจก่อน จึงจะพัฒนาการกระจายให้เท่าเทียมกัน จึงพบว่า ในทางปฏิบัติกลยุทธ์ในการพัฒนาที่ใช้จึงได้แนวความคิดมาจากหลักทฤษฎี ๒ ทฤษฎีที่สำคัญ คือ

๑. ทฤษฎีแหล่งที่ตั้ง
๒. ทฤษฎีความเจริญเติบโตของภูมิภาค และในระยะเวลาดำเนินการได้มีการเสนอแนวความคิดใหม่ คือ
๓. ทฤษฎีที่ตั้ง ตามนัยทางเศรษฐศาสตร์การเบี่ยง ซึ่ง เป็นแนวทางการพัฒนาภูมิภาคที่กำลังได้รับความสนใจ

สารสำคัญของทฤษฎีเหล่านี้พอสรุปได้ดังนี้

๑. ทฤษฎีแหล่งที่ตั้ง ในการวิเคราะห์ด้านพื้นที่ ทฤษฎีแหล่งที่ตั้งนับเป็นทฤษฎีเก่าแก่ที่พิจารณาถึงตัวแปรต่าง ๆ ในพื้นที่ โดยกำหนดเป้าหมายของกิจการไว้ต่าง ๆ กัน เช่น ในระยะแรก ได้กำหนดให้กิจการที่เลือกที่ตั้งจะต้องมีวัตถุประสงค์ที่จะผลิตโดยเสียต้นทุน

ทุนต่ำสุด ซึ่งมักเลือกอยู่ใกล้กับที่ตั้งที่เหมาะสม ซึ่งอาจเป็นตลาด แหล่งวัตถุดิบ หรือจุดกึ่งกลางของแหล่งทั้ง ๒ ดังกล่าว Palander ก็ได้เสนอทฤษฎีแหล่งที่ตั้งตามแนวความคิดว่า ด้วยอาณาบริเวณตลาด ซึ่งมาจากการพิจารณาว่าการเปลี่ยนแปลงของราคาตามระยะทาง จะมีผลต่อปริมาณเสนอขายในอาณาบริเวณต่าง ๆ ทั้งนี้เพราะหน่วยผลิตจะเผชิญกับภาวะการแข่งขันอย่างสมบูรณ์กับผู้ผลิตรายอื่น และอัตราค่าขนส่งภายในแตกต่างกันระหว่างผู้ผลิต Losch ได้เสนอแนวความคิดในทฤษฎีแหล่งที่ตั้ง โดยอาศัยหลักการแข่งขันไม่สมบูรณ์ และตัวแปรอื่น ๆ อีกมาก ซึ่งทำให้การวิเคราะห์แหล่งที่ตั้งใกล้เคียงความเป็นจริงมากขึ้น

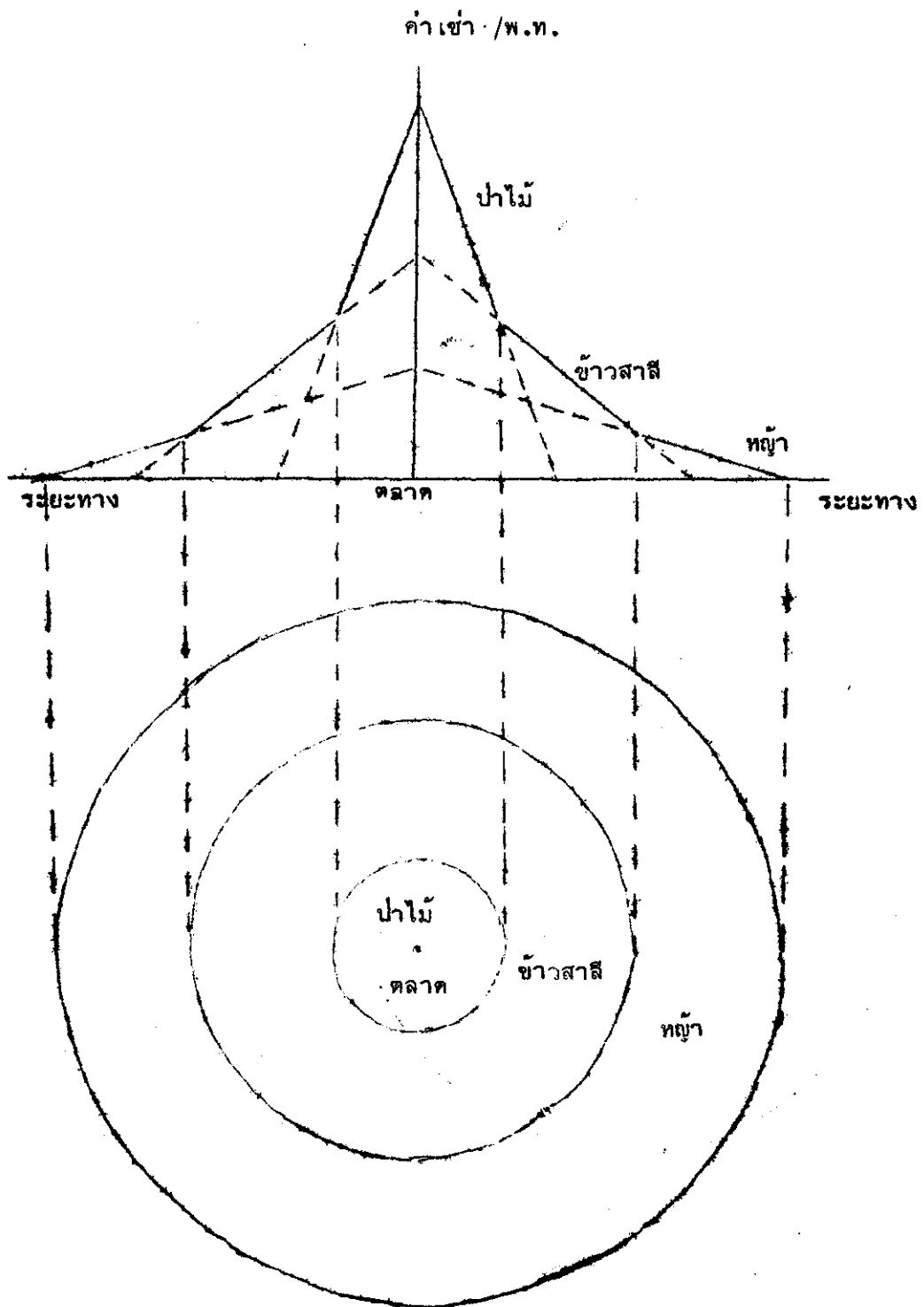
ทฤษฎีเหล่านี้ก็มีข้อบกพร่องอยู่มาก เช่น การมีข้อสมมติฐานมากมาย จึงอธิบายความสัมพันธ์ของตัวแปรต่าง ๆ ในระบบกับแหล่งที่ตั้ง และไม่ได้อธิบายถึงปัจจัยทางสังคมที่จะมีผลต่อกิจกรรมทางเศรษฐกิจต่าง ๆ

Johann Heinrich Von Thunen ได้กำหนดข้อสมมุติไว้ในทฤษฎีของเขาว่า ที่ดินจะมีลักษณะเป็นที่ราบเหมือนกันหมด และสามารถขนส่งได้สะดวกทุกทิศทาง การใช้พื้นที่จะอยู่ในลักษณะรูปร่างแหวน รอบ ๆ เขตตลาด เมืองจะเป็นไปอย่างมีลำดับชั้น

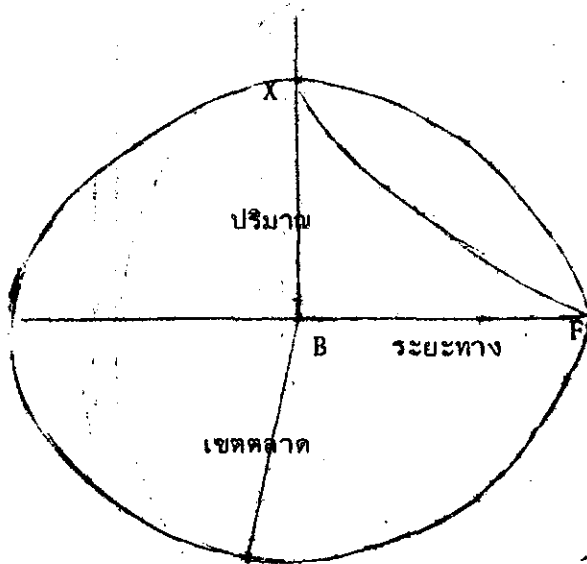
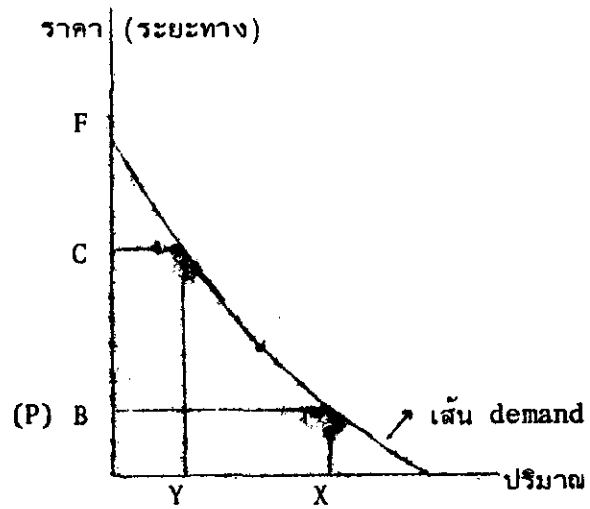
๑๘๗๕ หน้า ๑๐๓) หลักการที่ใช้อธิบายว่า บริเวณใดจะทำการปลูกพืชชนิดใดจะขึ้นอยู่กับต้นทุนการผลิตที่ต่ำสุดหรือผลตอบแทนที่ผู้ปลูกพืชจะได้รับ ดังนั้นพืชที่มีน้ำหนักรวมและขนส่งไม่สะดวกจะอยู่ใกล้บริเวณตัวเมือง และพืชที่สามารถเก็บได้ได้นานกว่าจะปลูกไกลออกไป ในวงแหวนแต่ละวง จึงมีพืชต่างชนิดกันตามความมากน้อยของผลตอบแทนที่จะได้รับ เขตวงแหวนจะกว้างหรือแคบเพียงใดก็ขึ้นอยู่กับอัตราค่าเช่าที่ดิน ซึ่งเป็นตัวกำหนดวิธีการเพาะปลูก (เอกจิต วงศ์ทุกชาติกุล ๒๕๐๓ หน้า ๔) พืชผลที่ให้ผลตอบแทนสูง ก็จะใช้ที่ดินใกล้เขตตลาด และพืชผลที่ให้ผลตอบแทนน้อยกว่าจะใช้ที่ดินไกลออกไป (ดังภาพ ๑.๑)

Alfred Weber ได้ใช้แบบจำลองนี้กับงานอุตสาหกรรม โดยกำหนดข้อสมมติฐานให้ทรัพยากรแต่ละท้องถิ่นต่างกัน ตลาดเป็นตลาดแข่งขันสมบูรณ์ แรงงาน เป็นปัจจัย

ภาพ ๑.๑ แสดงพื้นที่วงกลมของการใช้ที่ดินในการปลูกพืชชนิดต่าง ๆ



ภาพ ๑.๒ การหาขอบเขตตลาดโดยใช้ Demand Cone



เส้น BF เป็นระยะทางไกลสุดที่จะ
ขายสินค้าได้

ที่เคลื่อนย้ายไม่ได้ต้นทุนการผลิตจึงรวมค่าขนส่ง ค่าแรงงาน และค่าเชื้อเพลิงไว้เป็นสำคัญ การเลือกที่ตั้งของกิจการทาง เศรษฐกิจจำเป็นจะต้องเปรียบเทียบหาต้นทุนต่ำสุดระหว่างค่า แรงงานและค่าขนส่ง ซึ่งรวมค่าเชื้อเพลิงไว้ด้วย การวิเคราะห์ในขั้นต้นได้นำเครื่องมือรูป เหลี่ยมต่าง ๆ มาใช้ เพื่อหาแหล่งที่ตั้งที่ให้ผลตอบแทนสูงสุดหรือเสียต้นทุนต่ำสุด โดยจะหา ได้จากการใช้ labour coefficient ซึ่งประกอบไปด้วยต้นทุนแรงงานต่อหน่วยสินค้า หารด้วยน้ำหนักรวมที่ต้องเคลื่อนย้ายขนส่งภายในอาณาบริเวณที่ตั้งที่เป็นไปได้นั้น Weber ยังได้วิเคราะห์ถึงผลที่อันเกิดจากแหล่งที่ตั้งของอุตสาหกรรมด้วยว่า ที่ตั้งนั้นจะมีการรวมตัว กันและผลได้จากการมีค่าแรงงานถูก อุตสาหกรรมมักจะรวมตัวกันในแหล่งที่ตั้งที่มีแรงงานถูก และมีการประหยัดจากภายนอก

Tord Palandar เป็นผู้ริเริ่มพิจารณาแหล่งที่ตั้งโดยใช้เขตตลาด ทั้งนี้ เพราะกิจการจะถูกแข่งขันจากกิจการอื่น กิจการจึงมีเขตตลาดของตน ตามผลของการเสีย ต้นทุนต่ำสุดภายในเขตนั้น ซึ่งผู้ผลิตอื่น ๆ ไม่สามารถเข้าแข่งได้ โดยอาศัยราคาสินค้าเป็น เครื่องตัดสินต่อมา Hoover ก็ได้เน้นความสำคัญของค่าขนส่งมากขึ้นในการ เลือกที่ตั้งของ กิจการโดยกล่าวว่าแหล่งที่ตั้งที่ดีที่สุดคือ แหล่งที่เสียค่าขนส่งต่ำสุด และที่ตั้งที่เป็นไปได้มี ๓ แหล่งด้วยกัน คือ แหล่งวัตถุดิบ แหล่งตลาด และจุดกึ่งกลาง Losch ได้ทำการวิเคราะห์ ในเรื่องเขตตลาดนี้เช่นกันโดยใช้ Demand Cone (ดังภาพ ๑.๒) อธิบายขอบเขตของ ตลาด ซึ่งจะกำหนดโดยระยะทางและอธิบายค่าขนส่งจากจุดผลิต เขตตลาดที่มีลำดับขั้นติดต่อกันกับงานมาก จะมีศูนย์กลางเป็นตัว เมืองซึ่งมีคุณสมบัติแตกต่างไปจากจุดตลาดธรรมดา และ มีความสำคัญในเชิงของการพัฒนาด้วย นักเศรษฐศาสตร์ภูมิภาคอื่น ๆ ที่อธิบายแหล่งที่ตั้ง โดยอาศัยเขตตลาดก็ยังมี Melvin L, Greenhut ซึ่งอธิบายการวิเคราะห์ของ Losch เพิ่มเติมโดยกำหนดให้ต้นทุนการผลิตของกิจการแตกต่างกัน ชัดตรงมากขึ้น โดยที่กิจการจะมีเป้าหมายกำไรรวมสูงสุด และกิจการมักรวมตัวกันเพื่อผลประโยชน์ทาง ด้านปริมาณ และประมาณค่าต้นทุนการผลิตที่เปลี่ยนแปลงไปได้

ข้อสมมติที่กำหนดไว้ในทฤษฎีแหล่งที่ตั้ง จึงเริ่มตั้งแต่ข้อสมมติของตลาดแข่งขันสมบูรณ์ ต้นทุนการผลิตและการขนส่งมีค่าเป็นศูนย์ในตลาดแต่ละแห่ง ข้อสมมติในเรื่องความแตกต่างของต้นทุนการผลิตและการขนส่งก็มีมากขึ้น จน Losch ได้อธิบายถึงการใช้พื้นที่ของการแข่งขันไม่สมบูรณ์ขึ้นได้ นั่นคือ กิจกรรมการผลิตจะมีขนาดและขอบเขตของตลาดมีแหล่งที่ตั้งที่เหมาะสมกำหนดระดับราคาของสินค้าที่ผู้ซื้อรับภาระได้ ฯลฯ ทำให้เกิดแนวความคิดในการนำเอาหลักการทางเศรษฐศาสตร์มาประยุกต์ใช้กับพื้นที่ที่กิจกรรมทางเศรษฐกิจจะเลือกได้

ในประเด็นของการพัฒนา ทฤษฎีแหล่งที่ตั้งสามารถจะใช้อธิบายรูปแบบการเลือกถิ่นฐานของคน โดยเฉพาะ เขตเมือง ซึ่งก็คือ เขตตลาดที่มีกิจกรรมทางเศรษฐกิจรวมตัวกันอยู่เป็นศูนย์กลาง การพัฒนาที่เน้นความสำคัญในด้านประสิทธิภาพจะมุ่งพัฒนา เขตศูนย์กลางเหล่านี้ดังเช่น ประเทศกำลังพัฒนาทั้งหลายนิยมใช้กลยุทธ์ดังกล่าว แนวความคิดบางประการในการพัฒนาอุตสาหกรรมในบริเวณที่ต้องการพัฒนานี้ เป็นสิ่งที่ได้มาจากทฤษฎีแหล่งที่ตั้ง ทั้งนี้การกระจายตัวของอุตสาหกรรมไปใน เขตที่ต้องการพัฒนา เชื่อกันว่าจะกระตุ้นให้การพัฒนากลายเป็นไปได้ การสรรหากลยุทธ์เพื่อการพัฒนา โดยเฉพาะจุดจึงมีขึ้นในภายหลังที่เรียกว่า การพัฒนาโดยใช้ขั้วความเจริญ (Growth Pole) ซึ่งเป็นแนวความคิดที่สำคัญของ ทฤษฎีความเจริญเติบโตของภูมิภาค

๒. ทฤษฎีความเจริญเติบโตของภูมิภาค

ทฤษฎีประกอบไปด้วยทฤษฎีหลายทฤษฎี คือ

ทฤษฎีขั้วความเจริญ ซึ่งนับ เป็นทฤษฎีที่สำคัญของกลยุทธ์การพัฒนาที่นิยมใช้กันมากในช่วง ๑๐-๒๐ ปีที่ผ่านมา ในการวางแผนพัฒนาภาคของประเทศกำลังพัฒนา โดยได้เสนอแนะว่า กลุ่มของอุตสาหกรรมขนาดใหญ่ จะให้ผลเชื่อมโยงทางปัจจัยการผลิตและผลผลิตแก่อุตสาหกรรมที่เป็นตัวนำ ซึ่งอุตสาหกรรมจะขยายตัวเจริญรวดเร็วกว่าอุตสาหกรรมอื่นที่อยู่นอกบริเวณซึ่ง Boudeville ได้นำความคิดนี้มาพัฒนาพื้นที่

โดยให้ความสำคัญแก่บริเวณที่เป็นที่ตั้งของอุตสาหกรรม ซึ่งจะกระตุ้นให้เกิดความเจริญขึ้นในภาคดังกล่าว ทั้งนี้จะมีผลให้เกิดการขยายตัวในอุตสาหกรรมอื่น ๆ ในบริเวณนั้นด้วย โดยแนวความคิดนี้จึงนับได้ว่าได้มีการนำทฤษฎีแหล่งที่ตั้ง และทฤษฎีสถานที่ศูนย์กลางมาเชื่อมโยงเข้าด้วยกัน ทำให้การวิเคราะห์เป็นประโยชน์ต่อการวางแผนพัฒนามากขึ้น การประหยัดหรือผลได้ที่เกิดจากการรวมตัวกันของอุตสาหกรรมต่าง ๆ ในบริเวณหนึ่งโดยเฉพาะที่เป็นชี้ความเจริญ ทำให้สาธารณูปโภค การบริการสังคมมีในเขตเมืองมากขึ้น ซึ่งผู้วางแผนงานจะต้องเข้าใจสิ่งเหล่านี้ ผลดีอื่น ๆ อันอาจจะเกิดจากการรวมตัวกันในชี้ความเจริญก็ เช่น ความสะดวกในการวางนโยบายเพื่อจัดระเบียบอุตสาหกรรม ตลอดจนจนทรัพยากรต่าง ๆ ให้เหมาะสมกับขนาดที่ต้องการในการพัฒนากลยุทธ์ในการพัฒนาแบบชี้ความเจริญนี้ จะให้ประโยชน์อย่างมากในการวางแผนพัฒนาภาค ถ้านับประสิทธิภาพทางเศรษฐกิจอย่างกว้าง ๆ กลยุทธ์นี้จะให้ผลทั้งในการพัฒนาแหล่งที่มีการรวมตัวของอุตสาหกรรมอยู่แล้ว และการวางแผนจะจัดตั้งอุตสาหกรรมลงในบริเวณที่เลือกเป็นชี้ความเจริญนั้น (Richardson & Richardson)

จึงกล่าวได้ว่า ทฤษฎีนี้เน้นการพัฒนาอุตสาหกรรมในบริเวณที่กำหนดให้เป็นชี้ความเจริญซึ่งมักเป็นเมือง และการพัฒนาบริเวณโดยรอบจะสำเร็จได้ก็เมื่อชี้ความเจริญดังกล่าวส่งผลความเจริญไปยังบริเวณเหล่านั้น อย่างไรก็ตามในทางปฏิบัติพบว่าปัญหาหลายประการเกิดขึ้นกับการเลือกใช้กลยุทธ์ตามทฤษฎีนี้ โดยเฉพาะการขยายความเจริญไปในบริเวณข้างเคียง ตลอดจนการเลือกขนาดของเมืองที่จะเป็นชี้ของการพัฒนาก็มีข้อจำกัดในด้านงบประมาณ ความเหมาะสม ฯลฯ ดังที่เป็นปัญหาที่เกิดขึ้นในประเทศกำลังพัฒนาที่ใช้วิธีการนี้โดยทั่ว ๆ ไป ปัญหาดังกล่าวทำให้ต้องมีการดัดแปลงกิจการที่จะเป็นตัวกระตุ้นความเจริญ เช่น ใช้กิจกรรมทางการเกษตรแทนกิจการอุตสาหกรรม แต่ก็มักพบว่าประสบความสำเร็จน้อยมาก เนื่องจากชี้ความเจริญจะเจริญก้าวหน้ากว่าบริเวณใต้อิทธิพลมากขึ้นเรื่อย ๆ ดังเช่น การวิเคราะห์ของ Richardson & Richardson ในลาตินอเมริกา พบว่า กลยุทธ์ชี้ความเจริญที่ใช้ในการวางแผนพัฒนาภาคของลาติน-

อเมริกาที่มีปัญหาในเรื่องอุปสรรคทางเทคนิคอุตสาหกรรม การขาดแคลนผู้ประกอบการ ตลอดจนสร้างปัญหาความไม่เท่าเทียมกันระหว่างชีวิตความเจริญกับบริเวณอื่น ๆ มากขึ้น เช่นเดียวกับ Michael E. Conloy ได้กล่าวว่ากลยุทธ์การพัฒนาโดยอาศัยชีวิตความเจริญนี้ได้ถูกเปลี่ยนแปลงไปจนหมดในประเทศชิลี โปแลนด์ และโคลัมเบีย ทั้งนี้เพราะความผันแปรทางการเมือง การเปลี่ยนแปลงในแนวความคิดการประยุกต์ใช้ทฤษฎีและอื่น ๆ ทำให้ไม่ประสบผลสำเร็จตามต้องการ และได้ล้มเลิกกลยุทธ์ดังกล่าว เมื่อมีการเปลี่ยนแปลงทางการเมืองในประเทศเหล่านั้น

ทฤษฎีความเจริญเติบโตของภูมิภาคอื่น ๆ ก็เช่นทฤษฎีฐานเศรษฐกิจ ซึ่งเน้นความเจริญเติบโตอันเป็นผลมาจากการส่งออก ซึ่งโดยนัยความสำคัญแล้ว มักเป็นสาขาอุตสาหกรรมซึ่งจะหารายได้ให้ภาคโดยการส่งออกไปจำหน่ายในภาคอื่น การขยายตัวในการผลิตเพื่อส่งออกจะส่งผลกระทบต่อชีวิตความเจริญของสาขาอื่น ๆ ที่เกี่ยวข้องกับการส่งออกนั้น สาระสำคัญของทฤษฎีจึงต้องกำหนดคหชื่อหากิจการส่งออกโดยใช้วิธีการต่าง ๆ เช่น ใช้สัดส่วนถิ่นฐาน (Location Quotient) ใช้ Minimum requirement technique (อ่านรายละเอียดการใช้วิธีการต่าง ๆ ในรายงานผลการวิจัย หมายเลข ๑๔) จากนั้นจึงจะสามารถคาดผลที่จะเกิดขึ้นโดยรวมได้แต่สิ่งที่ทฤษฎีนี้มองข้ามไม่เน้นความสำคัญก็คือ อุปทานภายในภูมิภาคและการพึ่งพาการติดต่อค้าขายระหว่างในรูปภาคด้วยกันเอง ทั้งนี้เพราะโดยข้อเท็จจริงแล้ว เป็นไปได้ที่อุปทานภายในภูมิภาคและการค้าภายในภูมิภาคจะสามารถสร้างความเจริญให้กับภูมิภาคได้ ทฤษฎีฐานเศรษฐกิจจะใช้อธิบายพฤติกรรมการขยายตัวได้ในประเทศที่มีเมืองท่า เป็นแหล่งสร้างความเจริญ เช่น ฮองกง สิงคโปร์ เป็นต้น และในประเทศที่มีเมืองมีลำดับขนาดต่าง ๆ กัน การพัฒนาเมืองซึ่งมักเป็นแหล่งรวมของอุตสาหกรรมและกิจการทางเศรษฐกิจสำคัญอื่น ๆ จำนวนมาก กลายเป็นกลยุทธ์สำคัญต่อการพัฒนาประเทศ ซึ่งแนวความคิดนี้สอดคล้องกับหลักการของทฤษฎีชีวิตความเจริญ เนื่องจากสาขาเศรษฐกิจที่เน้นมักเป็นสาขาอุตสาหกรรม และเมืองก็เป็นจุดศูนย์กลางที่มีประสิทธิภาพในการสร้างความเจริญมากที่สุดในทางปฏิบัติ จึงพบว่ากลยุทธ์ตามวิธีการนี้นิยมใช้มาก-

กว่าวิธีการอื่น ๆ แม้จะมีปัญหาในการเลือกขนาดของเมืองอยู่บ้างก็ตาม

การขาดการศึกษาถึงความเชื่อมโยงระหว่างสาขาในทฤษฎีฐาน การส่งออก นับเป็นหลักสำคัญของทฤษฎีการวิเคราะห์ปัจจัย-ผลผลิตของภูมิภาค เพราะการวิเคราะห์ดังกล่าว ทำให้สามารถคาดการณ์ ที่จะเกิดกับส่วนประกอบอื่น ๆ ของภูมิภาคนั้น เมื่อมีการเปลี่ยนแปลงในอุปสงค์ขั้นสุดท้ายของการส่งออกในสาขาสำคัญของภูมิภาคนั้น โดยอาศัยสัดส่วนตัวทวีคูณ (Multiplier effect) เป็นตัวคาดคะเน ในระยะสั้น สัดส่วนดังกล่าวจะคงที่ และการวิเคราะห์นี้ก็ไม่ได้เน้นไปที่ใดที่หนึ่ง ทำให้เป็นอุปสรรคอยู่บ้างในการใช้กลยุทธ์นี้วางแผนพัฒนาภูมิภาค ในระยะหลังได้มีความพยายามเพื่อแก้ไขข้อบกพร่องดังกล่าวมากขึ้นและใช้ได้ผลโดยเฉพาะในประเทศพัฒนาแล้ว เช่น ฝรั่งเศส เบลเยียม ญี่ปุ่น เป็นต้น แต่ในประเทศกำลังพัฒนา ความนิยมใช้เพื่อการวางแผนพัฒนาภูมิภาคยังมีน้อยมาก เนื่องจากการขาดแคลนข้อมูล และความสนใจที่มีต่อวิธีนี้ยังมีน้อยมากนั้นเอง (อ่านรายละเอียดในรายงานผลการวิจัย หมายเลข ๑๔)

ทฤษฎีความเจริญเติบโตของภูมิภาคต่าง ๆ เหล่านี้เป็นรากฐานสำคัญของการนำไปวางแผนพัฒนาภูมิภาคในประเทศกำลังพัฒนาต่าง ๆ โดยเฉพาะในประเทศที่แนวความคิดทางการเมืองและระบบเศรษฐกิจเน้นไปทางด้านทุนนิยม ถ้าจะเปรียบเทียบความนิยมในทฤษฎีทั้งสามข้างต้นแล้ว ทฤษฎีชี้ว่าความเจริญจะได้รับความสนใจมากกว่าทฤษฎีอื่น ๆ แต่ผลที่จะได้รับจะแตกต่างกันไปตามทฤษฎีมากน้อยต่างกันตามระยะเวลาและสภาพแวดล้อมของแต่ละประเทศที่แตกต่างกันในปัจจุบันจึงพบว่า เมื่อมีการเปลี่ยนแปลงไปในแนวความคิดทางการเมืองโดยเฉพาะประเทศกำลังพัฒนาที่การจัดสรรยังไม่สามารถสรุปได้ เป็นแบบเดียวกันว่า กลไกใดจะทำงานดีที่สุด ทำให้กลยุทธ์ในการจัดสรรทรัพยากรเพื่อพัฒนาประเทศตามแบบใหม่นี้ถูกกระทบกระเทือนจากการเปลี่ยนแปลงทางการเมืองมากขึ้นเรื่อย ๆ ดังที่พบเห็นอยู่ทั่วไปในประเทศกำลังพัฒนาทั้งหลาย

๓. ทฤษฎีที่ตั้งตามนัยทาง เศรษฐศาสตร์การเมือง

ในการพัฒนาภูมิภาคตามทฤษฎีทาง เศรษฐศาสตร์ที่กล่าวมาแล้วข้างต้น ลักษณะที่เหมือนกันในการวางแผนพัฒนา ก็คือ การกำหนดหรือให้อำนาจรวมอยู่ ณ ศูนย์กลาง การพัฒนาแห่งใดแห่งหนึ่งซึ่งอาจจะ เป็นอุตสาหกรรมหรือ เป็น เมือง โดยหวังที่จะให้การพัฒนา ขยายตัวไปยังบริเวณล้อมรอบด้วยหลักการพัฒนามักหวังพึ่งพาปัจจุบันภายนอกมากกว่าภายใน ภูมิภาค ในระยะหลังจึงพบว่า มีอุปสรรคมากมาย และได้มีผู้เสนอความคิดเห็นในแนวใหม่ โดย เน้นการให้บทบาทของรัฐให้สัมพันธ์กับกลไกทาง เศรษฐกิจอื่น ๆ ในการพัฒนา Clyde Weaver (1978) ได้เสนอความคิดไว้โดยเรียกว่า Territorial Development แนวความคิดของเขาในการพัฒนาเห็นว่า ควรที่จะกระจายอำนาจการพัฒนาออกไปจากส่วน กลางและให้มีการใช้ทรัพยากรในภูมิภาคนั้น เพื่อพัฒนาภูมิภาคโดยเฉพาะ จะทำให้การพัฒนา เกิดผลอย่างจริงจังได้

กฎเกณฑ์ของการพัฒนาแบบ Territorial Development

จึงต้องประกอบไปด้วย

๑. การสร้างงานที่เหมาะสมกับคนในภูมิภาค เนื่องจากในเขตค่อยพัฒนา หรือในเขตที่ต้องการการพัฒนามากนั้น มักมีการว่างงานสูงมาก จึงควรกระตุ้นให้เกิดความ สนใจทำงานโดยสร้างงานที่ใช้ทักษะของงานในท้องถิ่นและทรัพยากรที่เหมาะสมกับความต้องการ ในท้องถิ่นนั้น ความต้องการดังกล่าวอาจเป็นความต้องการขั้นพื้นฐาน ความต้องการใน ระดับสังคมโดยรวม หรือแม้แต่ความต้องการของบุคคล โดยมีวัตถุประสงค์ที่จะทำ เพื่อภูมิภาค ของตนโดยตนเองมากที่สุด เพื่อจะสงวนทรัพยากรไว้ในท้องถิ่น และใช้ทรัพยากรนั้น เพื่อ ท้องถิ่นอย่างเต็มที่

๒. จักรกลสำคัญของความเจริญเติบโตจะมาจากกิจการของครัวเรือน เหมือนกับการบริการหรืองานที่สาขาครัวเรือน เป็นแกนนำสำคัญของการสร้างความเจริญ ในเขตเมือง สาขาครัวเรือนจะสร้างความเจริญภายในภูมิภาคได้โดยไม่จำเป็นต้องอาศัย-

การติดต่อกับภายนอก ซึ่งการสร้างความสำเร็จภายในจะป้องกันการรั่วไหล ผลสะท้อนกลับ และการผูกขาดจากภายนอกได้ดีกว่า

๓. สาธารณูปโภคและสิ่งอำนวยความสะดวกต่าง ๆ ในชุมชนและภูมิภาค ในภูมิภาคที่จะช่วยตนเองได้จะต้องมีสี่-ห้าอย่าง ซึ่งจะต้องทำให้การติดต่อกันใน ภูมิภาค เป็นไปอย่างสะดวกมีการร่วมแรงร่วมใจกัน และพบปะกันเพื่อทำให้งานการพัฒนา เป็นไปด้วยดี

๔. สถาบันของรัฐบาล จะเป็นต้องมีสถาบันศูนย์กลางที่จะ เป็นจุดรวมของ การบริการและติดต่อของชุมชน เช่น สถานีอนามัย สหกรณ์ออมทรัพย์ สหกรณ์ ผู้บริโภคผู้ผลิตตลอดจนการวิจัยค้นคว้าการศึกษา เพื่อให้ความก้าวหน้าทางโภชนาการและ สุขภาพของชีวิตดำเนินไปได้อย่างมีประสิทธิภาพ

๕. การให้ข้อมูลแก่กันในด้านหรือท้องถิ่น เพื่อสำนึกในคุณค่าของท้องถิ่น ข้อมูลในเรื่องสภาพของท้องถิ่น ปัญหาที่เกิดขึ้นและผลประโยชน์ที่จะได้รับจากการร่วมมือกัน พัฒนาท้องถิ่นคนจะ เรียนรู้การอยู่ร่วมกัน ทำงานร่วมกันในภาคซึ่ง เป็นวิธีเดียวที่จะทำให้ แรงงานและทุนในภาคก่อให้เกิดการพัฒนาภาคอย่างแท้จริง

๖. การกระจายอำนาจทางเศรษฐกิจจากส่วนกลาง ควรให้มีการกระจาย การผลิตขนาดเล็กไปในท้องถิ่น เพื่อส่งเสริมตัวอุปโภค และควรมีการร่วมกันบริหาร งานการผลิตนั้น การอนุญาตให้มีการรวมกลุ่มสหกรณ์ระหว่างประเทศจะต้อง เลือกสอบ เฉพาะกิจการบางชนิด เพื่อหารายได้ในรูปของ เงินตราต่างประเทศกิจการทางการผลิตการ บริการในภูมิภาคที่เผชิญกัน การแข่งขันที่ไม่ยุติธรรมจะต้องได้รับการคุ้มครอง เพื่อให้ผู้รอด

การกระจายอำนาจนี้ในอีกกรณีหนึ่งอาจทำได้โดยให้กิจการในเมืองและ ชนบทปะปนกันมากขึ้น เช่น อุตสาหกรรมในชนบทมากขึ้น และลดขนาดของ เมืองลง -

การวางแผนพัฒนาภาคตามนโยบายนี้ จึงเปรียบเสมือนวิธีการจัดระเบียบการใช้ทรัพยากรในพื้นที่ที่แตกต่างกัน (เมืองในชนบท) นั้นเสียใหม่

๗. การพัฒนาทรัพยากรธรรมชาติ ไม่ควรจะมีการส่งออกของทรัพยากรธรรมชาติเพื่อผลได้ในด้านเงินตราต่างประเทศมากเกินไป ทั้งนี้ เพราะ ในระยะยาวจะมีการใช้ทรัพยากรทดแทนเกิดขึ้นได้มาก และผลประโยชน์ที่ได้ในปัจจุบันมักตกอยู่กับบริษัทข้ามชาติ และรัฐบาลกลางในรูปของรายได้จากค่าธรรมเนียมและผลกำไรต่าง ๆ ดังนั้น การสงวนและพัฒนาทรัพยากรในภูมิภาคควรจะกระทำโดยให้มีจุดมุ่งหมายเพื่อประโยชน์ของภูมิภาคมากที่สุด และควรใช้เพื่อสนองความต้องการของท้องถิ่นโดยอาศัยการกระจายอำนาจและการพัฒนาอย่างสมดุล ตลอดจนจะต้องมีการจำกัดการใช้และอนุรักษ์ทรัพยากรเหล่านั้นด้วย

แนวความคิดดังกล่าวนี้ได้สอดคล้องกับแนวทางการพัฒนาภูมิภาคในปัจจุบันอยู่มากและได้เป็นที่ยอมรับให้เป็นแนวใหม่ทางการพัฒนาภูมิภาคหลังจากที่พบว่า การใช้แนวทางการพัฒนาแบบความเจริญเติบโตของภูมิภาคที่เน้นการพัฒนาแบบไม่สมดุล หรือการพัฒนาเฉพาะบางจุดไม่ได้ผล خوب เขตของแนวความคิดนี้ยังกว้างมากและในทางปฏิบัติเป็นเรื่องละเอียดมากที่จะกำหนดให้เห็นชัดเจนแต่ก็เป็นความคิดที่ดี ซึ่งอาจจะไม่ดีเท่าเทียมกันหมดในทุกประเทศที่ใช้ เพราะผลได้ของการพัฒนานั้นย่อมแตกต่างกันไปตามกาลเวลาและสถานที่ จนไม่สามารถสรุปได้ง่าย ๆ

จึงอาจกล่าวได้ว่าทฤษฎีต่าง ๆ ที่นำมาใช้ในการพัฒนาภาคของประเทศทั้งหลายนั้น มีทั้งการพัฒนาแนวความคิดมาอย่างต่อเนื่องกัน คือ ทฤษฎีแหล่งที่ตั้งและทฤษฎีความเจริญเติบโตและแนวความคิดที่ตรงกันข้ามกันคือ ทฤษฎีชีวความเจริญกับทฤษฎีที่ตั้งตามนโยบายเศรษฐศาสตร์การเมือง การวิเคราะห์ถึงผลดีผลเสียของการใช้แนวความคิดในทฤษฎีต่าง ๆ จะเห็นได้ชัดเจนขึ้น เมื่อมีการศึกษาถึงพื้นที่บางบริเวณ โดยเฉพาะประเทศกำลังพัฒนา ในงานวิจัยขั้นนี้จะได้เสนอกรณีศึกษาของประเทศกำลังพัฒนาในทวีปอาฟริกา (ใต้ทะเลทรายซาฮารา) ซึ่งมีประสบการณ์ของการวางแผนพัฒนาภูมิภาคมาเป็นเวลานานพอสมควร และมีปัญหาที่เป็นลักษณะเฉพาะอยู่หลายประการที่น่าสนใจ

ส่วนที่ ๒ สภาพเศรษฐกิจและการพัฒนาเศรษฐกิจของประเทศในทวีปอาฟริกา (ใต้ทะเล- ชาฮารา)

๒.๑ สภาพเศรษฐกิจโดยทั่ว ๆ ไป

ทวีปอาฟริกาเป็นทวีปที่อยู่ในซีกโลกตอนใต้ ประกอบไปด้วยประเทศต่าง ๆ ๕๑ ประเทศ ซึ่งส่วนใหญ่เป็นประเทศที่ได้รับเอกราชเมื่อไม่นานมานี้ (ตารางที่ ๒.๑) และเป็นประเทศที่ค่อนข้างยากจน ประชากรประมาณ ๔๕๐ ล้านคน มีภาษาพูดหลายพันภาษามีการดำรงชีพอย่างง่าย ๆ และอยู่ในแบบดั้งเดิม เช่น ทำการเกษตรแบบพอยังชีพ พืชผลที่ปลูกก็เป็นพืชที่ใช้ดำรงชีพ เป็นส่วนใหญ่ นอกจากนั้นก็มีการทำเหมืองแร่ และการนำทรัพยากรธรรมชาติที่มีอยู่มานำใช้ประโยชน์ ฯลฯ (ข้อมูลเพิ่มเติมในภาคผนวก) ในสมัยที่ตกเป็นอาณานิคมก็ได้มีการสร้างสาธารณูปโภค เช่น รถไฟ ถนน กิจการอุตสาหกรรมต่าง ๆ โดยชาวยุโรปเพื่อใช้ในการพัฒนาทรัพยากรธรรมชาติ พวกมิชชันนารี ก็ได้เข้ามาเริ่มงานการศึกษาขั้นต้น และงานด้านอนามัย การเข้ามาครอบครองของต่างประเทศสร้างปัญหาให้แก่ประเทศในทวีปนี้อย่างมาก เนื่องจากมีการแบ่งเขตประเทศไม่สอดคล้องกันกลุ่มเผ่าพันธุ์และภาษาทำให้เกิดข้อขัดแย้งระหว่างประเทศในภายหลัง ปัจจุบันภายนอกเหล่านี้ไม่กระทบกระเทือนเฉพาะด้านการเมือง แต่ยังมีผลต่อด้านเศรษฐกิจโดยที่สภาพเศรษฐกิจของประเทศเหล่านี้จะผูกพันกับประเทศที่เข้ามาครอบครอง (ภาพที่ ๒.๑) เช่น ฝรั่งเศส จะมีบทบาทเหมือนสภาพเศรษฐกิจของประเทศดูนิเซีย ไอเวอรีโคสต์ และเซเนกัล เป็นต้น ในประเทศที่รับการช่วยเหลือทางเศรษฐกิจจากประเทศต่าง ๆ ก็มีการผูกพันทางเศรษฐกิจและการเมืองกับประเทศเหล่านั้นด้วย เช่น ความสัมพันธ์ระหว่างสาธารณรัฐประชาชนจีนกับแทนซาเนีย แครี มาดากัสกา และสหพันธรัฐอาฟริกากลาง โซเวียต ก็มีความสัมพันธ์กับโมแซมบิก และแองโกล่า เป็นต้น

ในอดีต แลกขายฝั่งทะเลนับ เป็นบริเวณที่เจริญมากที่สุด เนื่องจากมีการติดต่อค้าขายกับประเทศในแถบอื่นได้ การเข้ามาของคนผิวขาวในศตวรรษที่ ๒๐ ทำให้เกิดลักษณะทางเศรษฐกิจ ๒ ประการขึ้นคือ ๑) ชาวยุโรปจะมีความเป็นอยู่อย่างทันสมัย ทหารายได้ โดยการผลิตสินค้าส่งร่วนใหญ่เป็นทรัพยากรธรรมชาติเพื่อทำการส่งออก มีการสร้างชุมชนของคนผิวขาวและจ้างคนผิวดำทำงานในระดับที่ Guy Benveniste และพวก (๑๙๖๒) ระบุว่าไม่เกินระดับเสมียน ๒) ชาวอาฟริกันผิวดำจะมีความเป็นอยู่อย่างล้าหลังแบบพอยังชีพ จะสังเกตได้ว่าค่ารายได้ประชาชาติต่อหัวอยู่ในระดับต่ำในปี ๑๙๗๐ ไม่เกิน ๔๒๕ \$ ถ้ากำหนดให้เส้นความยากจนคงที่ ณ ระดับรายได้ประชาชาติต่อหัวเท่ากับ ๗๕ \$ จะมีประชากรของทวีปนี้ถึง ๖๐ % อยู่ในระดับความยากจน (Chenery et.al, 1974) และถ้าจะพิจารณาถึงอาหารที่ผลิตได้ต่อคนก็จะพบว่าในปี ๑๙๗๔-๗๖ โดยให้ปี ๑๙๖๔-๖๗ เป็นปีฐาน ทวีปนี้จะผลิตอาหารต่อคนได้ค่าเฉลี่ยระหว่าง ๘๒-๔๔ ในขณะที่ทั้งโลกจะผลิตได้ ๘๖-๑๐๔ เป็นต้น (Assefa Beqie;e et.al., 1980) สภาพสังคมและเศรษฐกิจ ๒ แบบนี้ ทำให้เกิดปัญหาความยากจน และความไม่เท่าเทียมกันในประเทศต่าง ๆ ในทวีปนี้ เพราะเทคโนโลยีในการผลิตแตกต่างกัน คนผิวดำจะยังใช้เทคนิคล้าสมัยกว่าคนผิวขาว ปัญหาการถือครองที่ดินและการปฏิรูปการเกษตรก็เป็นปัญหาสำคัญระหว่างคน ๒ กลุ่มในประเทศต่าง ๆ ในทางด้านอุตสาหกรรม ชาวผิวขาวจะมาควบคุมการผลิตแร่ธาตุและวัตถุดิบอื่น ๆ เพื่อส่งออกไปขายนอกประเทศ โดยจ้างแรงงานคนผิวดำ ซึ่งได้มีคำวิจารณ์ว่า การทำเช่นนี้ไม่ช่วยพัฒนาประเทศในทวีปนี้เท่าที่ควร อุตสาหกรรมจะเกิดขึ้นในเมืองบางเมือง เช่น ซาลิสเบอรี บูลาราย เอลิสลา-เบทวีย์ คาสาบลังกา ลีโอโปรล ฯลฯ เท่านั้นในเขตชนบทจะไม่มีอุตสาหกรรม การลงทุนจำนวนมากก็มีน้อยในงานการเกษตรและในเขตชนบท การขยายตัวของอุตสาหกรรมก็เป็นไปอย่างเชื่องช้ามาก เพราะขนาดตลาดไม่กว้างขวาง นักลงทุนที่เป็นชาวผิวดำก็มีน้อย และไม่มีการฝึกบุคคลากร เพื่องานเหล่านี้

ในการวิเคราะห์สภาพเศรษฐกิจในปัจจุบัน เป็นรายประเทศ ข้อมูลที่น่าสนใจเสนอในตารางที่ ๒.๒ ซึ่งให้เห็นว่า ในปี ค.ศ. ๑๙๗๗ นั้น รายได้ประชาชาติต่อหัวที่สูง-

ที่สุด คือ ๖,๖๘๐ \$ ต่อปี เป็นตัวเลขของประเทศลิเบีย รองลงมาคือ กาบอน ๓,๗๓๐ \$ ต่อปี อันดับสามคือ สหภาพออฟริกาใต้ ๑,๓๔๐ \$ ต่อปี อันดับสี่ คือ อัลจีเรีย ๑,๑๑๐ \$ ต่อปี ประเทศเหล่านี้ (ยกเว้นกาบอนซึ่งไม่มีข้อมูล) มีภาคการผลิตจากสาขาการบริการ เป็นอันดับที่ ๑ สาขาอุตสาหกรรมเป็นอันดับที่ ๒ และเกษตรกรรมให้รายได้ต่ำสุด ลักษณะของการค้าระหว่างประเทศของประเทศเหล่านี้ก็ยังคงคล้องกันด้วยนั่นคือ ลิเบีย สหภาพออฟริกาใต้ในปี ค.ศ. ๑๙๗๗ ดุลการค้ากับต่างประเทศอยู่ในสภาพเกินดุล มีอัลจีเรีย ที่มีปัญหาการขาดดุลเนื่องจากการสั่งเข้ามีมากถึง ๑๘.๕% ในช่วง ๑๙๗๐-๗๗ ความหนาแน่นของประชากรในประเทศเหล่านี้ถือว่าอยู่ในระดับต่ำ โดยที่สหภาพออฟริกาใต้มีความหนาแน่นของประชากรต่อพื้นที่ในปี ค.ศ. ๑๙๗๘ เพียง ๒๓ คน/กม.^๒ อัลจีเรีย ๘ คน/กม.^๒ และกาบอน ๒คน/กม.^๒ ทั้งนี้เมื่อพิจารณาในส่วนรวมพบว่า ทวีปออฟริกาที่มีความหนาแน่นของประชากรค่อนข้างต่ำ คืออยู่ในระหว่าง ๔๕๒ คน/กม.^๒ (มอลิเตียส) และ ๒ คน/กม.^๒ (กาบอนและลิเบีย) แต่อัตราการเพิ่มขึ้นของประชากรในช่วง ๑๙๗๕-๘๐ ของทวีปในช่วงอายุ ๐-๒๔ ปี เท่ากับ ๓.๑% ซึ่งสูงสุดเมื่อเทียบกับทวีปต่าง ๆ ทั่วโลก ประชากรที่มีอายุมากกว่า ๒๕ ปีขึ้นไป ขาดการศึกษาถึง ๗๐ % โดยประมาณโดยเฉพาะประชากรในชนบทจะขาดการศึกษาสูงถึงกว่า ๘๐ % (ตารางที่ ๒.๓) ซึ่งเป็นการย้ำให้เห็นถึงความต้องการการพัฒนาในเกือบทุกด้านของประเทศเหล่านี้

ในงานวิจัยนี้จะศึกษาเฉพาะประเทศที่อยู่ใต้ทะเลทรายซาฮารา โดยมีเหตุผล ๒ ประการ คือ

๑. ประเทศที่อยู่เหนือทะเลทรายซาฮารา ได้แก่ มอริออคโค อัลจีเรีย ลิเบีย อียิปต์ ตุนิเซีย และประเทศที่อยู่ตอนใต้ของทวีป คือ สหภาพออฟริกาใต้ ได้มีสภาพทางเศรษฐกิจแตกต่างไปจากประเทศในทวีปอื่น ๆ เป็นอันมาก เนื่องจากมีการติดต่อทำการค้ากับประเทศในทวีปยุโรปมาเป็นเวลานาน ไม่สามารถนำมาเปรียบเทียบใช้เป็นตัวแทนประเทศในทวีปอื่น ๆ ได้

๒. ความหมายโดยทั่ว ๆ ไปของคำว่า ออฟริกาใต้ทะเลทรายซาฮารา (Sub Sahara Africa) "มักหมายถึง ประเทศต่าง ๆ ที่อยู่ตอนใต้ของทะเลทรายซาฮารา และตอนเหนือของสาธารณรัฐสหภาพอฟริกาใต้ (ILO, 1980) และเพื่อความสะดวกไม่สับสนจึงได้แบ่งอาณาเขตของทวีปในบริเวณดังกล่าวออกเป็น ๔ เขตใหญ่ ตามภาพที่ ๒.๒ เพื่อพิจารณาถึงสภาพเศรษฐกิจและการพัฒนาโดยทั่ว ๆ ไป ดังนี้

เขตที่ ๑ ออฟริกาตะวันตก (West Africa) ประกอบไปด้วยประเทศ ๑๔ ประเทศ คือ แกมเบีย เซเนกัล มาลี กินีบิสเซา สาธารณรัฐกินี เซียร์ราลีโอน ไลบีเรีย ไอวอรีโคสต์ อีพเพอร์โวลตา กาน่า โตโก คาโตะเมย์ในจีเรีย คาเมรูน มีพื้นที่ ๑,๓๒๐,๐๐๐ ตารางไมล์ ประชากร ๖๒ ล้านคน ประชากร ๑๐% อยู่ในเมืองและ ๙๐% อยู่ในเขตชนบท ๔๔.๘% ของประชากรทั้งหมด เป็นคนผิวดำ ประชากรมีรายได้ต่อหัวอยู่ในช่วง ๑๑๐ \$ - ๓๑๐ \$ ต่อปี (๑๙๗๗) ประเทศที่มีรายได้ต่อหัวสูงสุด คือ ไอวอรีโคสต์ และลุ่มมี ๒ ประเทศ คือ มาลี และอีพเพอร์โวลตา การผลิตในปีเดียวกัน (๑๙๗๗) จะเป็นการผลิตสินค้าเกษตรมากกว่าสินค้าอุตสาหกรรมและการบริการบริเวณที่นับว่ามีการพัฒนามากที่สุด คือ บริเวณชายฝั่งทะเล และในบริเวณที่มีการขนส่งติดต่อกับชายฝั่งทะเลได้สะดวก

เขตที่ ๒ ออฟริกาตะวันออก (East Africa) ประกอบไปด้วยประเทศ ๖ ประเทศ คือ เคนยา อุกันดา รวันดา บุรุนดี และแซมเบีย เป็นประเทศแถบชายฝั่งทะเลด้านตะวันออกของทวีป บางประเทศอยู่ในภาคพื้นทวีป แต่ก็มีเส้นทางขนส่งมายังชายฝั่งทะเลโดยรถไฟ สินค้าที่ส่งออกก็คือ กาแฟ ในบริเวณที่มีการผลิตสินค้าอุตสาหกรรมน้อยมาก สาขาการบริการก็มีมากในประเทศ เคนยา และอุกันดา ประมาณ ๔๐ % ของรายได้ประชาชาติ และมีรายได้ต่อหัวอยู่ในช่วง ๑๓๐ \$ - ๒๗๐ \$ ต่อปี

เขตที่ ๓ ออฟริกากลาง (Central Africa) ประกอบไปด้วยประเทศ ๔ ประเทศ คือ คองโก กาบอง สาธารณรัฐอาฟริกากลาง ชาด สาธารณรัฐคองโก ชูดาน ฮีควอเตอร์เรียล กินี และแองโกล่า ประเทศในแถบนี้ถึงแม้ส่วนใหญ่จะอยู่ในพื้นที่ทวีป แต่ก็ยังมีสถานะทางเศรษฐกิจดีกว่าเขตอื่น ๆ การผลิตอยู่ในสาขาการบริการมากกว่า ๓๐ % ของ GDP และสาขาเกษตรมากกว่า ๕๐ % ผลิตแร่ธาตุและสินค้าเกษตรอื่น ๆ รายได้ประชาชาติต่อหัวอยู่ในช่วง (๑๙๗๗) ๑๓๐ \$ - ๓,๗๓๐ \$ ต่อปี (ประเทศชาติมีรายได้ต่อหัวต่ำสุด คือ ๑๓๐ % ประเทศอื่น ๆ จะสูงกว่านี้ทั้งสิ้น)

เขตที่ ๔ ออฟริกาตอนใต้ (Southern Africa) ยกเว้นสาธารณรัฐสหภาพอาฟริกาใต้ จะประกอบไปด้วยประเทศ ๖ ประเทศ คือ ซิมบับเวย์ - โรดีเชีย มาลาริ โมแซมบิก ซวาซิแลนด์ ลิโซโท และบอตสวานา ในภูมิภาคทุก ๆ เขต เขตที่ ๔ อยู่ในสภาพที่เจริญที่สุดด้วยการค้าสินแร่ทองคำ และสินค้าเกษตรอื่น ๆ ทำให้รายได้ต่อหัวในปี ๑๙๗๗ อยู่ในช่วง ๑๔๐ \$ - ๔๔๐ \$ ต่อปี

เขตการพัฒนาทั้ง ๔ เขตนี้ มีความแตกต่างกันในประเด็นต่าง ๆ ดังนี้ คือ

๑. ความหนาแน่นของประชากร และอัตราการพัฒนาเศรษฐกิจและสังคม
เขตที่หนาแน่นมากที่สุด คือ เขตตะวันออก ซึ่งมีรายได้ต่อหัวต่ำสุด คือ ๑๓๐ \$ เขตที่มีประชากรหนาแน่นน้อยที่สุดคือ เขตตอนกลาง ซึ่งมีรายได้ต่อหัวในระดับสูงมากเป็นที่ ๒ เมื่อเปรียบเทียบกับทั้งทวีป ๓๗๓๐ \$ และ Assefa Bequele และ Rolf Van Der Hoeven ยังได้พบว่า ความยากจนของประชากรในบริเวณเขตตะวันตกมีมากขึ้นจากสาเหตุที่รายได้ต่อหัวในช่วง ๑๙๖๐ - ๗๖ ลดลง ประชากรในสาขาเกษตรซึ่งเป็นประชากรส่วนใหญ่ของประชากรในทวีป มีความยากจนมากขึ้น ผลิตผลอาหารต่อคนตกต่ำลงอย่างมากในช่วง ๑๐ ปีที่ผ่านมา ประเทศในแถบเขตตะวันออกถึงแม้จะมีความเจริญเติบโตค่อนข้างคงที่ก็พบว่ารายได้แท้จริงของคนก็ลดลงด้วย ความแตกต่างในระดับรายได้ก็เป็นอีก -

ปัญหาหนึ่งของประเทศบางประเทศ เช่น กาบอน แคมเบีย เคนยา สวาซิแลนด์ ในประเทศเหล่านี้มีความแตกต่างในระดับรายได้สูงมาก เช่น ในแคมเบีย ปี ๑๙๗๔ ประเทศ ๒ % จะมียาได้ ๒๐ % ของรายได้ทั้งประเทศ ซึ่งเท่ากับรายได้ของคนจนครึ่งประเทศ ในการเปรียบเทียบความเจริญเติบโตของสาขาเศรษฐกิจ พบว่า ความเจริญของสาขาอุตสาหกรรมมีค่าเฉลี่ยปีละ ๗ % ระหว่างปี ๑๙๖๐ - ๑๙๗๐ ในขณะที่สาขาเกษตรไม่มีการขยายตัวหรือขยายตัวได้ช้ามาก

ถ้าพิจารณาถึงการพัฒนาลังคมของรัฐบาลในด้านการศึกษา สาธารณสุข และบริการสังคมอื่น ๆ พบว่า มีการขยายตัวของกาได้รับการศึกษาสูงขึ้น ๖.๕ % ต่อปี และมีอัตราส่วนของประชากรต่อบุคลากรทางการแพทย์ลดลงประมาณ ๓๐ % และการคาดคะเนอายุของประชากรก็สูงขึ้นจาก ๓๖ ปี (๑๙๕๐ - ๕๕) เป็น ๔๓ ปี (๑๙๖๕-๗๐) อย่างไรก็ตามการกระจายการบริการดังกล่าวนี้เป็นไปอย่างไม่ทั่วถึงด้วยเหตุที่ขาดแคลนการเข้าถึงทางด้านสาธารณูปโภค เช่น ถนน ไฟฟ้า ฯลฯ อยู่มาก ทำให้ผลที่ได้จากงานบริการของรัฐเป็นไปอย่างเชื่องช้า และไม่ได้ผลในพื้นที่หลายบริเวณ เช่น ในทะเลสาบเนีย (เขตตะวันออก) การศึกษาข้างต้นมีเด็กเข้ารับการศึกษาน้อยลง สำหรับเด็กที่บ้านอยู่ไกลจากโรงเรียน ๑ ไมล์ขึ้นไป แสดงให้เห็นว่า การขาดแคลนสิ่งสาธารณูปโภคพื้นฐานนับเป็นสิ่งสำคัญที่ทำให้เป้าหมายการพัฒนาสังคม และเศรษฐกิจไม่บรรลุผลสำเร็จ

๒. การลงทุนของชาวต่างชาติและสภาพแวดล้อมทางภูมิศาสตร์เป็นอุปสรรคสำคัญต่อการพัฒนามาก นั่นคือ สภาพอากาศที่ร้อน และมีโรคภัยชุกชุม และความยากลำบากในการติดต่อถึงกัน ทำให้ทรัพยากรที่จะใช้ในการผลิตไม่ได้รับการสนับสนุนทางการศึกษาและวิชาการประกอบกับในปัจจุบันมีความแตกต่างทางการเมืองมากขึ้น เป็นเหตุให้ความแตกต่างทางเศรษฐกิจมากขึ้นในบริเวณเขตต่าง ๆ นั้น เช่น ความช่วยเหลือในการลงทุนที่ชาวต่างประเทศให้แก่ บางประเทศโดยเฉพาะประเทศที่มีทรัพยากรแร่ธาตุส่งออก จะมีจำนวนมากกว่า ประเทศเกษตรกรรม โดยเฉพาะการลงทุนในเขตตอนกลาง-

และตอนใต้จะมีมากกว่าเขตอื่น ๆ ซึ่งตรงกันข้ามกับในเขตตะวันตกและตะวันออก การลงทุนจะเป็นของรัฐในโครงการที่รัฐสนับสนุนซึ่งเป็นโครงการใหม่ การลงทุนในสิ่งสาธารณูปโภคพื้นฐาน เช่น รถไฟ ถนน ท่าเรือ ไฟฟ้าพลังน้ำ และการศึกษามักได้รับความช่วยเหลือจากประเทศที่เข้ามาครอบครอง เช่น อังกฤษ ฝรั่งเศส และเบลเยียม ความช่วยเหลือเหล่านี้ลดลงเมื่อประเทศในทวีปใต้ได้รับเอกราช ทำให้ขาดแคลนความช่วยเหลืออย่างมาก

ปัญหาของการพัฒนาจึงเป็นปัญหา ๒ ด้าน คือ ปัญหาด้านการลงทุนและปัญหาความแตกต่างกันของภาคต่าง ๆ ความต้องการเงินลงทุนมีมากในทวีปนี้ ซึ่งจะบรรลุจุดประสงค์ได้ก็ต่อเมื่อมีสภาพความมั่นคงทางการเมือง เมื่อเรียงลำดับความต้องการพัฒนาตามความจำเป็นจะพบว่าเขตตะวันออก ต้องการการพัฒนามากกว่า รองลงมาคือ เขตตะวันตก เขตตอนกลาง และตอนใต้ ตามลำดับ ซึ่งการลงทุนมักจะสวนทางกับความต้องการนี้เนื่องด้วยเหตุผลทางการเมืองและเศรษฐกิจ

๓. ความแตกต่างกันระหว่างสภาพเศรษฐกิจของเมืองที่ขยายตัวอย่างรวดเร็วในงานอุตสาหกรรมและชนบทที่สภาพการเกษตรยังล้าหลังอยู่มาก ในภูมิภาคต่าง ๆ จะมีความเจริญเติบโตแตกต่างกันตามพื้นฐานทางเศรษฐกิจ ในทุกประเทศก็มีเมืองขนาดใหญ่เมืองเดียว หรือหลายเมืองเป็นศูนย์กลางที่มีความเจริญมาก และมีเมืองขนาดรองที่เล็กมาก มีการอพยพจากชนบทเข้ามาในเมืองมากขึ้น ชนบทจึงมีความหนาแน่นของประชากรต่ำ ซึ่งอาจมีผลให้การลงทุนในชนบทมีน้อยลงไปอีกความแตกต่างในมาตรฐานการครองชีพระหว่างเมืองและชนบทก็เป็นสาเหตุสำคัญที่ทำให้เกิดการแตกต่างดังกล่าวด้วย

๒.๒ การพัฒนาเศรษฐกิจ

จากสภาพทางเศรษฐกิจดังกล่าวมาแล้วทำให้เห็นได้ชัดว่า ประเทศในทวีปอาฟริกาก็ได้มีความแตกต่างไปจากประเทศกำลังพัฒนาอื่น ๆ ที่ต้องการพัฒนาอย่างเร่งด่วน จึงน่าจะได้อศึกษาดังนโยบาย และเทคนิคการพัฒนาที่ใช้ ตลอดจนปัญหาที่เกิดขึ้น

๒.๒.๑ นโยบายการพัฒนาเศรษฐกิจของประเทศ

ประเทศในทวีปอาฟริกาส่วนใหญ่จะมีแผนพัฒนาเศรษฐกิจ หลังจากได้รับเอกราช โดยได้รับการช่วยเหลือจากประเทศตะวันตก (ตารางที่ ๒.๔) จนมีฉายาว่าทวีปของแผนพัฒนาเศรษฐกิจ (The continent of economic plans) ซึ่ง Andrew Kamarck (1971) ได้เขียนไว้ แผนพัฒนาเศรษฐกิจจะเลียนแบบมาจากประเทศตะวันตก มีการวางแผนส่วนรวมอย่างกว้าง และมีโมเดลทางเศรษฐกิจ แผนเหล่านี้จะเตรียมการโดยชาวต่างชาติซึ่งมีประสบการณ์ในข้อมูลของประเทศน้อยมาก จึงอาศัยจากข้อมูลทางสถิติที่พอหาได้มาทำการวิเคราะห์ ทำให้แก้ไขสภาพที่เป็นปัญหาในประเทศเหล่านั้นไม่ได้มากนัก เนื่องจากแผนที่เขียนมาขึ้นไม่สามารถทำให้บรรลุเป้าหมายได้ การปรับปรุงจะเป็นไปในรูปของการเสนอโครงการเพื่อพัฒนาโดยเฉพาะการใช้จ่ายของรัฐในด้านสินค้าทุนมากกว่าการวางแผนในอาฟริกาจึงต้องอาศัยปัจจัยหลายตัว ที่เข้ากับสภาพแวดล้อมของอาฟริกาได้ ปัจจัยดังกล่าว เช่น การตัดสินใจทางเศรษฐกิจและการเงินของรัฐบาล มีนโยบายทางเศรษฐกิจที่ถูกต้อง มีเป้าหมายชัดเจนและกำหนดค่าใช้จ่ายที่จะทำตามแผนมากกว่าจะเป็นการเสนอข้อมูลทางเศรษฐกิจเท่านั้น นโยบายในทางพัฒนาเศรษฐกิจจึงเน้นที่การขยายความเจริญเติบโตทางเศรษฐกิจมากกว่าด้านอื่น ในช่วงปี ๑๙๖๐ ซึ่งการจะให้บรรลุถึงเป้าหมายนั้น ทำได้ยากมากเมื่อเทียบกับประเทศที่พัฒนาแล้ว แต่กลับสร้างปัญหาให้ประเทศเหล่านี้อย่างมากมาย จนในช่วงปี ๑๙๗๐ เป้าหมายการพัฒนาก็เริ่มเปลี่ยนไปเป็นการกระจายอย่างเท่าเทียมกันมากขึ้น

๒.๒.๒ เทคนิคในการวางแผนที่ใช้

ในการวางแผนพัฒนาของประเทศเหล่านี้จะมีการใช้ Macro economic Models เหมือนในประเทศตะวันตก โดยเน้นการออมและลงทุนเป็นตัวกระตุ้นให้เกิดการขยายตัวซึ่งในทางปฏิบัติก็มีปัญหามาก มีการกำหนดอัตราส่วนผลผลิต/ทุน ในทางปัจจัยผลผลิต (input-output table) ให้อยู่ในอัตราคงที่ แผนพัฒนามีการจัดทำทั้งโดย-

รวมและรายสาขา โดยการสร้างโมเดลทางเศรษฐกิจ ตารางปัจจัย-ผลผลิต สมการ และทดสอบความสอดคล้องกันของแผนด้วยอัตราส่วนผลิตผล/ทุน สัมประสิทธิ์การออมส่วนเพิ่ม การสั่งเข้าการบริโภคและฟังก์ชันการผลิต การลงทุน การออม และช่องทางของการสั่งเข้า แ สำหรับประเทศที่สำเร็จลงได้โดยการกำหนดอัตราขยายตัวของความเจริญเติบโต เป้าหมายรายสาขา และการจัดสรรเงินทุน และการคาดคะเนสภาพดุลการชำระเงิน เพื่อให้ทราบถึงความต้องการช่วยเหลือจากต่างประเทศ แผนดังกล่าวส่วนใหญ่จะเป็นแผน ๕ ปี และ ๑ ปี นอกจากนี้ในประเทศที่มีข้อมูลดี จะวางแผนระยะยาวได้ถึง ๑๐-๒๐ ปี แต่ในช่วงปี ๑๙๗๐ เป้าหมายของการพัฒนาได้เปลี่ยนแปลงไปโดยเน้นการกระจายให้เท่าเทียมกันมากขึ้น ดังที่ G.K. Helleiner (1974) ได้กล่าวแนวความคิดของสังคมนิยม ทำให้ประเทศในทวีปนี้หันมาสนใจการกระจายความมั่งคั่งและรายได้ทั้งภายในประเทศและรายได้ระหว่างประเทศมากขึ้น ทั้งนี้เพื่อแก้ไขปัญหาการว่างงานภายในเมืองของประเทศ และการขยายตัวของอัตราความเจริญเติบโตของ GNP ก็บรรลุจุดประสงค์อยู่แล้วการให้ความช่วยเหลือขององค์การระหว่างประเทศก็เน้นจุดประสงค์เหล่านี้ด้วย เช่น ILO ก็เน้นนโยบายการกระจายการจ้างงานมากกว่าความเจริญเติบโตทางเศรษฐกิจ เป็นต้น การเปลี่ยนเป้าหมายครั้งนี้ ได้รับอิทธิพลอย่างมากจากการเปลี่ยนแปลงทางการเมือง โดยมีแนวโน้มไปในทางสังคมนิยมมากขึ้น ได้มีการสำรวจและพบว่า ถึงแม้เป้าหมายของนโยบายจะเปลี่ยนไปก็ไม่พบว่ามีการเปลี่ยนแปลงไปในเทคนิคการวางแผน แต่อย่างใด ไม่ว่าจะเป็นแผนระดับชาติหรือนโยบายต่าง ๆ ก็เพิ่มขึ้นกับความพอใจทางการเมืองของรัฐบาล และแม้แต่ความช่วยเหลือที่ได้จากต่างประเทศโดยเฉพาะองค์การระหว่างประเทศ ก็ยังใช้วิธีการแบบเดิม เช่น แผนพัฒนาของเคนยาในปี ๑๙๗๐-๗๔ ได้กำหนดให้มีการกระจายรายได้ประชาชาติทั้งระหว่างสาขาต่าง ๆ บริเวณต่าง ๆ ของประเทศและระหว่างบุคคล แต่ก็ไม่พบว่าเป้าหมายดังกล่าวมีความเชื่อมโยงระหว่างเป้าหมายนี้กับส่วนอื่น ๆ ของแผนที่กำหนดไว้ (Helleiner, 1974)

๒.๒.๓ ปัญหาที่เกิดขึ้น

จากเทคนิคและเป้าหมายของแผนพัฒนาเศรษฐกิจและสังคมของประเทศ ในทวิปดได้หยิบยืมมาจากประเทศตะวันตก ความไม่สอดคล้องกับสภาพแวดล้อมและความไม่มีประสิทธิภาพในการดำเนินงานตามแผนอย่างดี ทำให้เกิดปัญหาขึ้นมาหลาย พหุจะกล่าว ได้ดังนี้ คือ

๑. การขาดแคลนข้อมูลพื้นฐานที่มีคุณภาพเพียงพอต่อการวางแผนและการกำหนดความเชื่อมโยงระหว่างสาขาเศรษฐกิจต่าง ๆ ในกรณีเป้าหมายของการพัฒนาเน้นประเด็นของการกระจายอย่างเท่าเทียมกัน ข้อมูลปลุกย่อยที่ถูกต้องก็เป็นที่ต้องการมากซึ่งมักพบว่าไม่มีให้ใช้การเปลี่ยนแปลงไปของเป้าหมายก็ยังไม่มีการพัฒนาแตกต่างไปจากที่เคยเป็นมาแต่เดิมเลย

๒. การเน้นการขยายตัวของอัตราความเจริญเติบโตมีมากกว่าเป้าหมายอื่น แต่การขาดแคลนอัตราดอกเบี้ยที่เพียงพอต่อการกระตุ้นการลงทุน การเลือกอัตราดอกเบี้ยที่สูงจะทำให้โดยการขยายบทบาทของรัฐในทางเศรษฐกิจ โดยที่จะไม่สามารถเน้นเป้าหมายการกระจายให้เท่าเทียมกันได้เลย ทั้งความเจริญเติบโตอย่างรวดเร็วกับการกระจายอย่างเท่าเทียม สามารถจะดำเนินไปด้วยกันได้ แต่ก็พบว่า การเน้นความเจริญเติบโตมีมากกว่า จึงทำให้เกิดปัญหาความแตกต่างในการกระจายรายได้มากขึ้น ไม่ว่าจะในระดับระหว่างประเทศ ระหว่างเมืองกับชนบท

๓. การพัฒนาเป็นไปอย่างมีปัญหาเนื่องจากความต้องการของประชาชนที่จะได้รับผลของการพัฒนามีหลายประการ การจัดลำดับความสำคัญของความต้องการก่อนหลังเป็นเรื่องค่อนข้างยุ่งยาก และทำให้การพัฒนาเป็นไปอย่างล่าช้า การเริ่มต้นด้วยการพัฒนาสาขาอุตสาหกรรมก็ทำให้เกิดปัญหาการกอบโกยผลประโยชน์ของนักการเมืองกับบริษัทข้ามชาติมากกว่าจะทำการพัฒนาไปเพื่อคนส่วนใหญ่ (Kempton Makamure, 1981)

จึงได้รับการโจมตีอย่างมากในการเลือกพัฒนาดังกล่าว

๔. การขาดแคลนกำลังคนที่มีทักษะเพื่อมาทำงานด้านการวางแผน ทำให้แผนที่ใช้ส่วนใหญ่จะทำได้โดยชาวต่างชาติ ซึ่งวิเคราะห์จากตัวเลขเท่าที่มีอยู่มากกว่าเข้าใจสภาพจริงของประเทศเหล่านั้น และประกอบกับการขาดแคลนกำลังคนที่จะวางแผนและตัดสินใจทำให้แผนที่วางไว้ไม่ได้ผลดี เมื่อเกิดปัญหาขึ้นก็แก้ไขไม่ได้ การฝึกคนของประเทศเหล่านั้นขึ้นมาเองจะให้ผลดีมากกว่าโดยการเน้นการศึกษาในด้านนี้ เพื่อฝึกคนให้เรียนรู้และทำงาน เพื่อการพัฒนาประเทศของตนได้ดีมากกว่าจะเน้นการศึกษาตามทฤษฎีพัฒนาของประเทศตะวันตกอื่น ๆ (Helleiner, 1974)

๕. มีการเน้นการพัฒนาภูมิภาคน้อยมาก ในระยะแรก ยกเว้นในบางประเทศ เช่น ในจีเรีย โรดีเชีย มาลารี แทนซาเนีย กินี มาดากัสการ์ และเซเนกัล ซึ่งความสำคัญของการวางแผนพัฒนาภูมิภาคจำเป็นมากสำหรับประเทศในทวีปเหล่านี้ที่มีสภาพแวดล้อมของท้องถิ่นแตกต่างกัน

ถึงแม้จะมีความแตกต่างของเศรษฐกิจและสังคม ตลอดจนการเมืองของประเทศในทวีปอาฟริกา แต่ประเทศในทวีปอาฟริกาก็ต้องการการพัฒนาอย่างมีแผนเหมือนกัน การวางแผนพัฒนาเศรษฐกิจจึงเกิดขึ้นโดยอาศัยประเทศที่เคยเข้าครอบครอง และองค์การระหว่างประเทศให้ความช่วยเหลือในด้านผู้เชี่ยวชาญและการให้คำแนะนำ แผนพัฒนาเศรษฐกิจก็มีเป้าหมายเพื่อสร้างควมเจริญเติบโตทางเศรษฐกิจ โดยเน้นการส่งออกของสินค้าเกษตรเป็นหลัก เช่น แผนพัฒนาของ เซเนกัล เอธิโอเปีย จะกำหนดเป้าหมายเกี่ยวกับรายได้ประชาชาติ มูลค่าเพิ่ม ของผลผลิต การลงทุน การบริโภค การจ้างงาน การส่งออกและนำเข้า และในกาน่าได้มีการกำหนดให้สร้างโรงงานอุตสาหกรรม ๖๐๐ โรงงาน ผลิตสินค้าชนิดต่าง ๆ ตามโครงการพัฒนาอุตสาหกรรม เป็นต้น (UN, 1962) ในทางอาฟริกาตะวันตก เป้าหมายของแผนจะแยกไปตามสาขาเกษตร

อุตสาหกรรม ชนสง และคมนาคม ฯลฯ แต่เป้าหมายในแต่ละสาขาแตกต่างกันไป
ตามส่วนประกอบของสาขาและแต่ละประเทศมรายละเอียดยของแผนต่างกัน

จากเป้าหมายดังกล่าว ประกอบกับการขาดแคลนข้อมูล ทำให้เทคนิค
ในการวางแผนหายามาก และพบว่าเทคนิคที่ใช้กันไม่ได้รับการปรับปรุงให้สอดคล้องกับ
สภาพแวดล้อมเสียก่อนวิธีการและเทคนิควางแผนที่ใช้แตกต่างกันในแต่ละประเทศ แต่
ส่วนใหญ่จะเน้นโครงการการใช้จ่ายต้นทุนของรัฐ เทียบเคียงกัน โครงการที่ต้อง
การทำซึ่งอาจจะมีความสัมพันธ์ต่อเนื่องภายในน้อยมาก เนื่องจากการขาดข้อมูลและ
ขาดการวิเคราะห์ทางเศรษฐกิจ ประเทศเช่นจีน และประเทศอื่น ๆ เหนือทะเล
ทรายซาฮารา นับว่าใช้เทคนิคการวางแผนละเอียดกว่าประเทศอื่น ๆ ได้มีการคำ-
นวนาคาคการณ์ผลรวมของประเทศ ผลรวมแต่ละสาขา และส่วนประกอบของแต่ละสาขา
ด้วย เช่น การกะประมาณการขยายตัวของประชากรควบคู่ไปกับการเพิ่มการสร้างงาน
มูลค่าเพิ่ม การลงทุน และการบริโภค และการค้าระหว่างประเทศ แต่ผลที่ได้จะเชื่อถือ
ได้ยากเพราะข้อมูลไม่ครบถ้วนนัก เทคนิคที่ใช้จะสรุปได้ว่าเป็น programming
approach และ sectoral approach โดยอาศัย input-output tables
รัฐบาลมีบทบาทสำคัญมากในแต่ละประเทศในการวางแผนพัฒนาดังกล่าว และพบว่า เสถียร
ภาพของรัฐบาลมีส่วนสำคัญต่อการที่แผนพัฒนาจะดำเนินต่อไปด้วยดีหรือไม่

จึงกล่าวได้ว่า ปัญหาที่พบในประเทศต่าง ๆ ในการวางแผนพัฒนาเศรษฐกิจ
ของประเทศนั้นอาจแบ่งได้เป็น ๒ ประเภทใหญ่ ๆ ตามสาเหตุ คือ

๑. สาเหตุภายในประเทศ เช่น การขาดแคลนข้อมูล บุคลากรที่จะมาทำ
งาน ความแตกต่างทางสังคมในเรื่องเผ่าพันธุ์ เสถียรภาพของรัฐบาล และการยอมรับของ
ประชาชน ต่อการมีแผนพัฒนาดังกล่าว GUY BENVENISTE และเพื่อนกล่าวว่า จุดประสงค์
ที่ใช้ในกฎวิวัฒนาการตามแบบที่อยู่ที่ เป็นจุดประสงค์ของชนกลุ่มน้อยที่มีการศึกษามากกว่าจะเป็น
จุดประสงค์ของคนส่วนใหญ่

๒. สาเหตุภายนอกประเทศ ซึ่งรวมถึงผู้เข้ามาทำแผน เพื่อให้คำแนะนำ
ปรึกษา ตลอดไปจนถึงบริษัทข้ามชาติที่เข้าไปทำการติดต่อลงทุน คนต่างชาติได้เข้าไป
ควบคุมสภาพเศรษฐกิจในหลายประเทศ และสาขา เกษตรที่ล้ำหลังไม่ได้ความสนใจจาก
ภายนอกประเทศเลย ความแตกต่างจึงมีมากขึ้น เมื่อพัฒนาตามวิธีการของตะวันตก

อย่างไรก็ตาม สาเหตุทางการเมือง จะเป็นสาเหตุสำคัญที่สุด เนื่องจาก
ส่งผลกระทบต่อปัจจัยการพัฒนาได้มากที่สุด ผู้นำทางการเมืองที่เปลี่ยนไปก็จะมีผลต่อการ
กำหนดแนวการพัฒนามากขึ้น ดังจะเห็นได้จากสภาพเหตุการณ์ในปัจจุบัน

THE POWERS THAT BE

	<i>Part of Independence</i>	<i>Head of State</i>	
	July 1, 1962	Col. Bourim Bourim	
	September 30, 1960	Dr. Nertse Khama	
	July 1, 1962	Col. Michel Micombero	
	January 1, 1960	Abraradeji Anroji	
	August 13, 1960	Gen. Jean Bedel Bokassa	
	August 11, 1960	Ngarua Tombalbaye	
	August 13, 1960	Commandant Marion Nguabi	
	August 1, 1960	Major Mathieu Korkou	
	February 28, 1922	Amour El Sedai	
	October 12, 1963	Francisco Macha Ngema	
	Since antiquity	Emperor Haile Selassie I	
	August 17, 1960	Oumar Bongo	
	February 18, 1965	Sir Dawda Jawara	
	March 6, 1957	Col. Ignatius Achampaing	
	October 2, 1958	Sekou Toure	
	September 24, 1970	Luis Cabral	
	August 7, 1964	Hélie Houphouët-Boigny	
	December 12, 1961	Jomo Kenyatta	
	October 4, 1966	King Mswati II	
	July 26, 1847	William Tubert	
	December 24, 1951	Col. Gaddafi	
	June 26, 1960	Major-Gen. Gabriel Kamantsov	
	July 6, 1964	Dr. Hastings Kiftaru	
		Randa	
	September 22, 1960	Lé Moussa Traoré	
	November 20, 1960	Moktar Chad Dadah	
	March 12, 1968	Queen Elizabeth II	
	March 7, 1956	King Hassan II	
	August 2, 1960	Hamani Diori	
	October 1, 1960	General Yakubu Gowon	
	July 1, 1962	General Habyslamani	
	August 29, 1960	Leopold S. Senguer	
	April 27, 1961	Sika Stevens	
	July 1, 1960	General Mohamed Batra	
	May 1, 1960	J. J. Fouche	
	January 1, 1956	General Gantar El Namary	
	September 6, 1968	King Sobhuza II	
	December 9, 1961	Ritus Nyener	
	April 22, 1963	Col. Emman Ouedemé	
	March 20, 1956	Habib Bourguiba	
	October 2, 1962	General Idi Amin	
	April 5, 1960	General Saigouké Lamirand	
	June 30, 1960	Mobutu Sese Sese	
	October 21, 1964	Kenneth Kaunda	

ตารางที่ ๒.๒. รายได้ต่อคนของประชากรในประเทศต่าง ๆ ในทวีปแอฟริกา

	๑๙๗๖ รายได้ต่อหัว Per capita (US\$)	๑๙๗๗ รายได้ต่อหัว Per capita (US\$)
Nigeria	400	420
Egypt	280	310
Ethiopia	100	110
South Africa	1,290	1,340
Zaire	130	130
Morocco	520	570
Algeria	1,010	1,110
Sudan	270	300
Tanzania	180	200
Kenya	250	270
Uganda	250	260
Ghana	370	380
Mozambique	150	150
Madagascar	200	210
Cameroon	310	340
Ivory Coast	650	710
Zimbabwe-Rhodesia	530	500
Upper Volta	100	110
Angola	310	330
Mali	100	110
Tunisia	800	860
Malawi	130	140
Senegal	410	420
Zambia	450	450
Niger	150	160
Guinea	210	230
Rwanda	120	130
Chad	120	130
Burundi	120	130
Somalia	110	110
Benin	180	200
Sierra Leone	190	200
Libya	5,970	6,680
Togo	270	300
Central African Republic	240	250
Liberia	410	430
Mauritania	250	270
Congo	530	500
Lesotho	210	230
Guinea-Bissau	140	160
Mauritius	680	760
Botswana	390	440
Gabon	3,780	3,730
Gambia	180	200
Swaziland	540	580
Equatorial Guinea	310	340
Comoros	180	180
Cape Verde	140	140
Sao Tomé and Príncipe	360	420
(World Bank Atlas 1979)		

ตารางที่ ๒.๓ เปอร์เซ็นต์การกระจายของประชากรที่มีอายุเกินกว่า ๒๕ ปี ในด้าน
การศึกษา เมื่อเทียบกับประชากรทั้งหมดของประเทศ

			ไม่เข้าศึกษา เลย	จบการศึกษา ระดับต้น	จบการศึกษา ระดับกลาง
๑.	อัลจีเรีย	(๑๙๗๑)	๘๘.๘	๑๓	๐.๓
๒.	บอตสวานา	(๑๙๗๑)	๗๐.๕	๒.๑	๐.๖
๓.	แกมเบีย	(๑๙๗๓)	๙๔.๙	๐.๕	๐.๒
๔.	กานา	(๑๙๖๐)	๘๖.๒	๑.๑	๐.๗
๕.	เคนยา	(๑๙๖๙)	๗๕.๙	๒.๙	
๖.	ลีโซโท	(๑๙๖๖)	๔๑.๑	๑.๖	๐.๑
๗.	โลปีเรีย	(๑๙๖๒)	๙๒.๓	๒.๙	๑.๐
๘.	มาลาวี	(๑๙๖๖)	๖๗.๕	๐.๕	๐.๐
๙.	มอริเชียส	(๑๙๗๒)	๓๖	๑๙.๓	๑.๒
๑๐.	นามิเบีย	(๑๙๖๐)	๖๖.๙	๑๙.๒	๒.๑
๑๑.	เซาวิลล์	(๑๙๗๐)	๕๕.๐	๑.๙	๐.๑
๑๒.	ซีเชลย์	(๑๙๗๑)	๒๘.๓	๒๑.๕	๒.๖
๑๓.	เซียร์ราลีโอน	(๑๙๖๓)	๙๔.๔	๒.๙	๐.๓
๑๔.	ซูดาน	(๑๙๕๖)	๙๑.๒	๑.๙	๐.๓
๑๕.	สวาซิแลนด์	(๑๙๖๖)	๗๓.๑	๕.๓	๐.๕
๑๖.	โตโก	(๑๙๗๐)	๘๙.๘	๓.๓	๐.๑
๑๗.	อูกานดา	(๑๙๖๙)	๗๑.๘	๓	๐.๑
๑๘.	แซร์	(๑๙๕๕)	๘๙.๘	๑.๑	-
๑๙.	แซมเบีย	(๑๙๖๙)	๖๓.๙	๖.๕	๐.๖
๒๐.	ซิมบับเว	(๑๙๖๙)	๔๓	๙.๓	๐.๖

ตารางที่ ๒.๔

ข้อมูลเปรียบเทียบตามเขตการพัฒนา

(คน/กม.^๒)

ความหนาแน่นประชากรเฉลี่ย (๑๙๗๘) ช่วงของรายได้ต่อหัว

เขตตะวันตก	๓๓.๕	๑๑๐ - ๓๑๐ \$
เขตตะวันออก	๑๐.๑	๑๓๐ - ๒๗๐ \$
เขตตอนกลาง	๕.๒	๑๓๐ - ๓๗๐ \$
เขตตอนใต้	๒๕.๕	๑๕๐ - ๔๘๐ \$

ตารางที่ ๒.๕ แสดงแหล่งที่มาของเงินทุนในการพัฒนาในบางประเทศ

%

ประเทศและระยะเวลา	แหล่งเงินภายในประเทศ	แหล่งเงินภายนอกประเทศ
แองโกลา ๑๙๕๓-๑๙๕๔	๔๕	๕
ลีโซโท ๑๙๖๐ - ๖๔	-	๑๐๐
คองโก ๑๙๕๐ - ๕๔	๔๔	๕๒
เอธิโอเปีย ๑๙๕๗ - ๖๑	๕๖	๔๔
แกมเบีย ๑๙๕๔ - ๖๐	๖	๙๔
กานา ๑๙๕๙ - ๖๔	๗๖	๒๔
เคนยา ๑๙๖๐ - ๖๓	๙	๙๒
มาดากัสการ์ ๑๙๕๐ - ๕๔	๔๔	๕๖
มอริทัวเนีย ๑๙๖๐ - ๖๒	-	๑๐๐
โมแซมบิก ๑๙๕๓ - ๕๔	๔๒	๕๘
ไนจีเรีย ๑๙๕๕ - ๖๒	๖๐	๔๐
ซิมบับเว-โรดีเชีย ๑๙๕๙ - ๖๓	๕๘	๔๒
แทนซาเนีย ๑๙๖๑ - ๖๔	๒๐	๘๐
ซูดาน ๑๙๕๕ - ๖๐	๕๗	๔๓

ที่มา : UN, Economic Planning in Africa, " Economic Bulletin for Africa ", Vol.2,1962,p.29-44.

ส่วนที่ ๓ การวางแผนพัฒนาภาคของประเทศในทวีปอาฟริกา (ใต้ทะเลทรายซารา)

ในการวิเคราะห์การพัฒนาประเทศโดยรวมก็พบว่ามีปัญหาต่าง ๆ เกิดขึ้นมากมาย ปัญหาเหล่านี้มีความรุนแรงมากน้อยต่างกัน หลายประเทศได้เริ่มสนใจปัญหาของความเหมาะสมสอดคล้องระหว่างเป้าหมายและสภาพท้องถิ่น หรือพิจารณาหากลยุทธในการพัฒนาให้เหมาะสมกับท้องถิ่น การวางแผนพัฒนาภาคจึงได้รับความสนใจในบางประเทศอย่างมาก ในขณะที่มีอีกหลายประเทศไม่มีการวางแผนดังกล่าวเลย จากการแบ่งเขตศึกษาออกเป็น ๔ เขต พอจะเปรียบเทียบถึงการวางแผนพัฒนาภาคได้ดังนี้

๓.๑ นโยบายในการวางแผนพัฒนาภาค

การวางแผนพัฒนาภาค เป็นขบวนการของการวางรูปแบบและแสดงวัตถุประสงค์ทางสังคม ในกิจการต่าง ๆ ในพื้นที่หนึ่ง ซึ่งวิธีการวางแผนพัฒนาภาคก็จะได้จากแนวความคิดในเรื่องทฤษฎีแหล่งที่ตั้ง ทฤษฎีสถานที่ศูนย์กลาง ทฤษฎีเกี่ยวกับเมืองและบทบาทของเมืองในการพัฒนา (ทฤษฎีชีวิตความเจริญ) ในประเทศที่มีการวางแผนพัฒนาระดับชาติโดยเฉพาะในกรณีศึกษานี้จะมีอยู่ประมาณ ๔ ประเทศ หรือ ๑๔.๒๕ % ของทั้งหมด เท่านั้นที่ไม่มีแผนพัฒนาเศรษฐกิจระดับชาติ จะมีก็แต่โครงการพัฒนาสาธารณสุขปึกบางชนิดเท่านั้น ประเทศที่มีการวางแผนพัฒนาภาคจะมีอยู่ ๑๐ ประเทศ หรือ ๒๕.๕ % ของทั้งหมด ซึ่งนับว่าน้อยมาก สำหรับการพัฒนาย่างมีแผนที่ใช้เวลานานมากกว่า ๑๐ ปีขึ้นไป เป็นที่น่าสังเกตว่า ถึงแม้จะไม่เน้นการพัฒนาภาคโดยตรงแต่ก็มีอยู่ประมาณ ๔ ประเทศ ที่มีโครงการพัฒนาชนบท (rural development) โดยความหมายที่ IBPD ได้เขียนไว้ว่า การพัฒนาชนบท เป็นกลยุทธ์ที่จัดทำขึ้นเพื่อปรับปรุงชีวิตความเป็นอยู่ทางเศรษฐกิจและสังคมของกลุ่มคนเฉพาะกลุ่ม โดยเฉพาะกลุ่มคนที่ยากจนในชนบท (Pelshaw, 1977) จึงกล่าวได้ว่ามีการใช้กลยุทธ์การพัฒนาภาคมากกว่าการพัฒนาชนบทในชนบทในหมู่ประเทศที่มีการวางแผนพัฒนาที่มีอยู่

ในการพัฒนาชนบทสิ่งที่มีน้ำหนักเป็นเป้าหมายสำคัญก็คือ การลดความแตกต่างระหว่างเมืองกับชนบทให้น้อยลง และสร้างสาธารณูปโภคต่าง ๆ รวมทั้งมีการลงทุน การรวมตัวกันในชนบท เพื่อให้ช่วยตนเองได้ โดยเฉพาะการสร้างสาธารณูปโภคพื้นฐานมีอยู่เกือบทุกประเทศ ประเทศเหล่านี้นิยมการพัฒนา เจริญเติบโตทางเศรษฐกิจโดยกำหนดอัตราการขยายตัวไว้ตั้งแต่ ๓.๕ ถึง ๗.๕ % ต่อปี ในการวิเคราะห์การขยายตัวตามเขตทั้ง ๔ พบว่า เขตตอนกลางจะเน้นการพัฒนาชนบทน้อยกว่าเขตอื่น ๆ ในขณะที่เขตอื่น ๆ ที่มีการพัฒนาชนบทมีประมาณ ๒๕ % ของทั้งหมด ส่วนการวางแผนพัฒนาภาค (Regional Planning) ในเขตทั้ง ๔ นี้ มีการกระจายดังนี้ (ภาพที่ ๓.๑)

ในเขตตะวันตก	มีประเทศที่มีการวางแผนพัฒนาภาค	๑๔ %	ของประเทศในภาคนี้ทั้งหมด
ในเขตตะวันออก	"	๓๓ %	"
ในเขตตอนกลาง	"	๓๗ %	"
ในเขตตอนใต้	"	๐ %	"

ประเทศในเขตตอนกลางจะนิยมการวางแผนพัฒนาภาคมากกว่าประเทศในเขตอื่น ๆ ประเทศเหล่านี้เคยเป็นอาณานิคมของอังกฤษ ฝรั่งเศส และเยอรมัน แนวความคิดดังกล่าวมีแนวโน้มที่จะสืบทอดมาจากความช่วยเหลือของประเทศเหล่านั้นในบางประเทศที่ไม่มีแผนพัฒนาภาคโดยตรง แต่ก็มีกรวางแผนเป้าหมายลดความแตกต่างระหว่างภาคอยู่บ้าง เช่น ประเทศอุกันดา

ประเทศที่มีการวางแผนพัฒนาภาคในทุกเขต คือ แทนซาเนีย กานา ไอโวลีโคต เซียร์ราลีโอน เคนยา อุกันดา คองโก แองโกลา ซูดาน ไนจีเรีย นโยบายส่วนใหญ่ก็เพื่อช่วยเหลือสาขาเกษตรในด้านการผลิต การจำหน่ายให้มากขึ้นโดยการสร้างสาธารณูปโภคพื้นฐาน และกำหนดขนาดศูนย์กลางความเจริญต่าง ๆ อุตสาหกรรมที่จะสร้างขึ้นก็จะเป็นรูปของอุตสาหกรรมด้านการเกษตร เช่น ที่กานา แองโกล่า ไอโวลีโคต ในบางประเทศ

นโยบายจะเป็นไปในด้านของการพัฒนาเมืองและอุตสาหกรรมขนาดใหญ่ เช่น ในประเทศเคนยา และการกำหนดให้มีเมืองขนาดเล็กเป็นศูนย์กลางในการพัฒนาภาค เช่น ในมาลี ซึ่งพัฒนาตามแนวสังคมนิยมมาโดยตลอด นโยบายดังกล่าวเหล่านี้เน้นความเท่าเทียมกันในการสร้างความเจริญมากขึ้น ซึ่งเน้นการขยายตัวของระบบเป็นสำคัญ

๓.๒ เทคนิคการวางแผนที่ใช้

เนื่องจาก กลยุทธ์ในการพัฒนาภาคมีอยู่ไม่มากนัก ประเทศในทวีปแอฟริกาใต้เลือกใช้ทรัพยากรชีวิตความเจริญเป็นหลักในการวางแผนพัฒนาภาค มากกว่าวิธีการอื่นนั้น คือ ๗ ประเทศ ในจำนวน ๑๐ ประเทศข้างต้น ใช้การกำหนดเมืองประมาณ ๔-๘ แห่งเพื่อเป็นศูนย์กลางการสร้างความเจริญ โดยหวังว่า ศูนย์กลางเหล่านี้จะส่งความเจริญไปยังบริเวณใกล้เคียง วิธีการวางแผนเมืองต่าง ๆ เหล่านี้อาจมีกิจกรรมสำคัญต่างชนิดกัน เช่น ในกานา เมืองที่เลือกจะเป็นเมืองที่มีบทบาททางการเกษตร มีลำดับขั้นศูนย์กลาง ๔ ลำดับคือ (๑) ระดับท้องถิ่น (๒) ระดับอำเภอ ซึ่งอยู่ในเขตการเกษตร จุดที่เป็นชีวิตความเจริญจะมีประชากร ๕๐,๐๐๐ - ๒๐๐,๐๐๐ คน หรือ มีประชากร ๒๐,๐๐๐-๕๐,๐๐๐ คน และมีรัศมี ๓๒ ตารางกิโลเมตร ศูนย์กลาง ๒ ลำดับนี้ จะอยู่ในชนบทและเมืองเกษตรเป็นงานสำคัญ โดยมีจุดประสงค์ที่จะเพิ่มผลผลิตทางการเกษตร มีถนนเชื่อมต่อกับจุดชีวิตความเจริญในลำดับอื่น ส่วนระดับท้องถิ่นชีวิตความเจริญจะต้องมีประชากร ๕,๐๐๐-๑๐,๐๐๐ คน รัศมี ๒๔ กม.^๒ มีถนนเชื่อมต่อกับชีวิตความเจริญระดับอื่น และงานทางการเกษตรเป็นจำนวนมาก (๓) ศูนย์ความเจริญระดับภาค มีหน้าที่บริการอุปโภคและบริโภคทางการเกษตร มีสาธารณูปโภคพื้นฐานพร้อม เพื่อรับผลผลิตจากศูนย์ระดับท้องถิ่นและศูนย์ระดับอำเภอจึงมีอุตสาหกรรมเกษตรขึ้น (๔) ชีวิตความเจริญระดับประเทศก็คือ เมืองใหญ่ ๓ เมืองคือ Accra/Tema, Kumasi and Sebondi/Takoradi จากจำนวนเมืองใหญ่เล็กของประเทศ ๑๒๔ เมือง มีประชากรอยู่ในเมืองคิดเป็นร้อยละ ๒๔.๖ ของประชากรทั้งหมด การทำแผนพัฒนาภาคนี้ กานา ได้รับความช่วยเหลือจากรัฐบาล -

เนเธอร์แลนด์ การพัฒนาเมืองให้เน้นชั่วคราวเจริญ จะได้เน้นสาขาเกษตรเป็นสาขานำในการพัฒนา (Kudiabor, 1977) ในประเทศไนจีเรีย ก็นิยมใช้ Growth Pole Strategy เป็นกลยุทธ์ในการพัฒนา เช่นกัน โดยเลือกศูนย์กลางจากแหล่งรวมวัตถุดิบที่มีเขตล้อมรอบศูนย์กลางโดยที่ศูนย์กลางเป็นจุดรวมของความเจริญ ศูนย์รวมดังกล่าวจะเป็นแหล่งตลาด และแหล่งจ้างงานด้วย ไนจีเรียได้ใช้แผนพัฒนาภาคในแผนพัฒนาฉบับที่ ๔ (๑๙๗๔-๗๘) ซึ่งเป็นแผนล่าสุด การพัฒนาชั่วคราวเจริญของไนจีเรียจะใช้อุตสาหกรรม เช่น การท่องเที่ยว และอุตสาหกรรมเกษตรเป็นอุตสาหกรรมนำ รวมทั้งรัฐได้พยายามกระตุ้นให้เอกชนเข้าร่วมในการพัฒนาภาคด้วย (Mabogunje & Faniran, 1977) ประเทศเคนยาก็เน้นการพัฒนาเมือง เพื่อพัฒนาภาคเช่นเดียวกัน ทั้งนี้ด้วยเหตุผลที่พบว่าเมืองเกิดมาจากที่ตั้งที่เป็นตลาดสินค้า จึงต้องการให้เมืองรุ่งเรืองให้มีสาขาเศรษฐกิจมากขึ้น และหวังจะให้ส่งผลความเจริญไปยังบริเวณอื่น ๆ อีกด้วย ซึ่งพบว่ามีเป้าหมายในเรื่องผลเชื่อมโยงนี้ จึงมีการเสนอให้ตั้งศูนย์ หรือเมืองขนาดเล็กให้มากขึ้นในเขตชนบท เพื่อให้ชนบทพัฒนาไปได้เอง (Obudho, 1974) ในแองโกล่า ก็ได้มีการเลือกจังหวัดที่มีพื้นที่ ๑,๒๕๐,๐๐๐ ตารางกิโลเมตร มีประชากร ๔,๕๐๐,๐๐๐ คน ความหนาแน่นของประชากรตั้งแต่ ๑๔-๑๐๖.๐๓ คน/ตารางกิโลเมตร และเป็นเมืองที่มีลักษณะสังคมเศรษฐกิจที่ต่างกันไปชั่วคราวเจริญเหล่านี้เลือกได้ ๕ แห่ง และใช้อุตสาหกรรมที่พึ่งพาวัตถุดิบเป็นสาขานำโดยมี สาขาเศรษฐกิจอื่น เช่น การขนส่ง และเกษตรเป็นสาขาช่วยสนับสนุน (Pinto & Martins Dos Santos, 1964) ในบางประเทศ เช่น เซียร์ราลีโอน อูกานดา ก็วางแผนพัฒนาภาคโดยการใช้ศูนย์กลางชั่วคราวเจริญมากกว่า ๑๐ ศูนย์ขึ้นไปเป็นศูนย์กลางโดยใช้สาขาการเกษตร และการบริการการศึกษา สวัสดิการสังคมต่าง ๆ เป็นกิจกรรมนำ (Manley-Spain, 1977) ในไอเวอรีโคสต์ และโบแทนซาเนียก็ได้มีข้อเสนอให้ใช้วิธีการเน้นศูนย์ชั่วคราวเจริญนี้เช่นกัน ซึ่งก็อยู่ในขั้นของการเตรียมการขึ้นต้น (Koname, 1977)

จึงกล่าวได้ว่า เทคนิคในการวางแผนที่ใช้ในประเทศอินทรีปียังคงเป็น กลยุทธ์ เรื่องขั้วความเจริญ (Growth pole) และศูนย์ความเจริญ (Growth Center) ในขณะที่เดียวกันก็พยายามเน้นความสำคัญของสภาพแวดล้อมของท้องถิ่น โดยเฉพาะได้เน้น ด้านการเกษตรจึงเป็นงานหลัก เป็นกิจกรรมนำความเจริญ ซึ่ง จะสอดคล้องกับความต้องการของคนที่อยู่อาศัยมากกว่าจะ เน้นประเด็นการสะสมความ มั่งคั่งทางวัตถุและความเจริญที่กระจุกตัวอยู่ในบริเวณใดบริเวณหนึ่ง และดังได้กล่าว มาแล้วข้างต้น ในประเทศที่ไม่มีการวางแผนพัฒนาภาค ความพยายามจะพัฒนาชนบท มีอยู่ให้เห็นทั่วไป ซึ่งโครงการที่สำคัญก็ เป็นการสร้างสาธารณูปโภคพื้นฐาน และ สวัสดิการแก่สังคมชนบท ปรับปรุงประสิทธิภาพในการผลิตของการเกษตร เพื่อทำ ให้สังคมในชนบทดีขึ้น

๓.๓ ปัญหาที่เกิดขึ้นจากการวางแผนพัฒนาภาค

เนื่องจากกลยุทธ์ในการวางแผนที่ใช้ เป็นแบบขั้วความ เจริญเป็น ส่วนใหญ่ แต่เมื่อเวลา เปลี่ยนแปลงไปก็พบว่าวัตถุประสงค์ของแผนไม่ได้รับความสำเร็จ เท่าที่ควร ปัญหาที่เกิดขึ้นจึงมีหลายประการที่น่าสนใจ

๓.๓.๑ การให้คำนิยามของการวางแผนพัฒนาภาคและการแบ่งแยก แผนพัฒนาประเทศออกไปตามภูมิภาคต่าง ๆ ยังใช้ปะปนกันทั้งที่ควรจะแตกต่างกัน ภาคเป็นส่วนประกอบของประเทศ แต่รูปแบบกลยุทธ์ในการพัฒนาไม่น่าจะต้องใช้วิธี เดียวกัน การใช้กลยุทธ์ขั้วความเจริญโดยอาศัยกิจกรรมประเภทเดียวกัน ในทุกภาค ของประเทศจะทำให้วัตถุประสงค์ในความสำเร็จสอดคล้องกับสภาพแวดล้อมไม่สามารถดำเนิน ไปได้ด้วยดี การวางแผนพัฒนาภาคมีลักษณะ เป็นการวางแผนในระดับที่เล็กกว่าการวางแผน พัฒนาประเทศ วิธีการน่าจะแตกต่างกัน แต่พบว่าประเทศในทวีปอาฟริกา มักใช้ วิธีการเดียวกันนับ เป็นปัญหาประการหนึ่งในด้านเทคนิคการวางแผน อนึ่ง ระยะเวลาของ แผนพัฒนาภาคควรจะเป็นแผนรายปีมากกว่าจะเป็นระยะยาวปานกลางคือ ๕ ปี ทั้งนี้ เพื่อ

UNIVERSITY OF KENYA

Schematic Diagram of the Relationship Between
the Development of Marketplace and Urban Place
Subsystems in Colonial and Postcolonial Urbanization : the case from Western Kenya

Grades of Level of Market	Rank	Markets	Urban Centers
C	7	Occasional, half-day Forestaller markets	Rural villages or Homesteads based on Sublocal centers
B or C	6	Weekly markets	local center With fixed Trading Facilities
B or C	5	Cattle or Twice-thrice Weekly markets	Sub-chief's baraza Or local center
B or C	4	Rural Daily markets	Chief's camp or Rural centers
A or B	3	Twice or thrice Daily open market	Port towns
A	2	Open daily District markets	Minor urban Centers
A	1	Metropolitan daily urban markets In a municipality or urban center	

Present flow of information

Source : Based on the data from Kenya Development Plan,
1970 - 74.

Reference : Shakha Obudho, R.A., "Urbanization, National
Development and Regional Planning in Africa",
London, Praeger Publication, 1974, P. 172

ให้สามารถปรับปรุงการแก้ไขให้เหมาะสมได้ตลอดเวลา ปัญหาทางเทคนิคอีกประการหนึ่ง ก็ เป็นปัญหาจากการขาดแคลนข้อมูลที่มีคุณภาพและมีความต่อเนื่อง สิ่งเหล่านี้จะทำให้เป้าหมายที่กำหนดไว้ผิดพลาดไปได้ (Mabogunje, 1977)

๓.๓.๒ ในประเทศที่มีการวางแผนพัฒนาภาคยังมีปัญหาในการติดตามทำงานตามแผน เพราะขาดองค์กร หรือสถาบัน ตลอดจนนโยบายที่แน่นอนสนับสนุน ทำให้แผนงานที่วางไว้ไม่ต่อเนื่องและดำเนินไปได้ดี สถาบันดังกล่าวขาดแคลนมาก ทั้งนี้มีผลส่วนใหญ่จากการเปลี่ยนไปในสภาวะทางการเมืองของประเทศต่าง ๆ นี้ (Mabogunje, 1977)

๓.๓.๓ ปัญหาโดยทั่ว ๆ ไปของประเทศที่ใช้กลยุทธ์ชั่วคราวเจริญก็ได้แก่การกระจุกตัวของความเจริญอยู่เฉพาะภายในชั่วคราวเท่านั้น ไม่ส่งความเจริญไปยังเขตได้อิทธิพลแม้ว่าจะแบ่งศูนย์ชั่วคราวออกเป็นขนาดเล็ก ๆ หลาย ๆ ศูนย์ ปัญหาการขาดความเชื่อมโยงดังกล่าว เป็นสิ่งที่ยากเกินเสมอ และได้รับความสนใจมากขึ้นในระยะหลัง การเลือกขนาดเมืองให้เป็นศูนย์ชั่วคราวก็ เป็นปัญหาประการหนึ่งในกลยุทธ์นี้ เช่นกัน เพราะเมืองที่จะเลือกนั้นมักเลือกตามหลักประสิทธิภาพ คือเมืองที่มีความสำคัญในทางการบริหารการปกครองในภาคต่าง ๆ มากกว่าเมืองที่มีหน้าที่ทางการค้า (Taylor, 1974) เนื่องจากการพัฒนาเศรษฐกิจจะเกิดขึ้นได้เมื่อเมืองและบริเวณโดยรอบ (โดยเฉพาะชนบท) ติดต่อกันได้โดยสะดวก และถ้าขนาดของเมืองแบ่งย่อยเป็นขนาดเล็ก ๆ ได้มากยิ่งขึ้น ก็จะทำให้ความเจริญแพร่ขยายไปได้เร็วขึ้น ตลาดในท้องถิ่นจะเป็นรากฐานของความเจริญ ดังกล่าวทั้งนี้การตั้งศูนย์ความเจริญในระดับท้องถิ่นจำเป็นต่อการแก้ไขปัญหาเป็นอย่างมาก เพราะจากหน้าที่ทางการค้านี้ตลาดนัดจะกลายเป็นตลาดประจำและกลายเป็นเมืองไปได้ในที่สุด (Obudho, 1974) ดังแผนภาพแสดงการเปรียบเทียบในแผนภูมิที่ ๓.๑ อย่างไรก็ตาม ในศูนย์ชั่วคราวขนาดใหญ่ การส่งผลไปยังบริเวณโดยรอบยังเป็นปัญหาที่เห็นได้ชัด ดังที่เมืองบางแห่งยังมีขนาดใหญ่มากขึ้นและมีการอพยพเข้ามามากขึ้นเรื่อย ๆ ปัญหาที่เกิดขึ้นทั่วไป ดังได้มีการวิเคราะห์เสนอแนะ

แนวทางแก้ไขไว้ในเอกสารทางวิชาการมากมาย

จึงกล่าวได้ว่า การมีแผนพัฒนาภาคในประเทศอาฟริกาถึงแม้จะมีเพียงบางประเทศ แต่ประเทศที่มีการพยายามจะศึกษาปัญหาที่เกิดขึ้นตลอดเวลา สิ่งที่น่าสนใจอย่างมากก็คือ การให้ความสนใจต่อการพัฒนาชนบทไม่ว่าจะอยู่ในรูปของแผนหรือไม่ก็ตาม นโยบายของการพัฒนาภาคจึงเป็นแบบคล้ายกันแม้กลยุทธ์ที่ใช้ไม่เป็นแบบเดียวกัน โดยดัดแปลงให้เหมาะสมกับสภาพของแต่ละประเทศ แต่เนื่องจากสภาวะตัวแปรอื่น ๆ โดยเฉพาะทางการเมืองไม่มั่นคง ทำให้ประเทศเหล่านี้ไม่ประสบความสำเร็จตามขั้นตอนของกลยุทธ์ที่ใช้ และการดัดแปลงแก้ไขก็เป็นสิ่งที่แตกต่างไปจากรูปการดั้งเดิม ปัญหาที่เกิดขึ้นจึงแตกต่างกัน ประเทศที่ประสบปัญหาหนักก็อยู่ในขั้นที่เปลี่ยนแปลงอย่างตรงกันข้าม ซึ่งอาจเป็นไปตามข้อเสนอของ Clyde Weaver (1978) ในเรื่องการปิดเขตภูมิภาค (regional closure) ได้ ส่วนประเทศอื่น ๆ ที่ยังเห็นว่ากลยุทธ์ชั่วคราวจะมีประโยชน์ก็จะพยายามทดลองเลือกใช้ที่มีขนาดต่าง ๆ กันมากกว่าจะเลิกใช้วิธีการดังกล่าว เนื่องจากการทดลองมีแผนพัฒนาภาคนั้นมีในช่วงปี ๑๙๗๐ เป็นต้นมา เอกสารยืนยันถึงผลของการพัฒนาในปัจจุบันตลอดจนการประเมินผลตามแผนจึงยังมีน้อยมาก การศึกษาปัญหาจึงเน้นไปในการพิจารณาแนวโน้มการเปลี่ยนแปลงวิธีการในการพัฒนามากกว่า

ส่วนที่ ๔ การเปรียบเทียบและเสนอแนะ

๔.๑ การเปรียบเทียบกับการวางแผนพัฒนาภาคของประเทศไทย

ทั้งประเทศไทยและประเทศในทวีปอาฟริกาดังกล่าว มีคุณสมบัติทางเศรษฐกิจที่จัดว่าเป็นประเทศกำลังพัฒนาด้วยกันทั้งสิ้น จากการพิจารณาการวางแผนพัฒนาภาคจึงเปรียบเทียบโดยสรุปได้ดังนี้

๑. ความสนใจในการวางแผนพัฒนาภาคของประเทศไทยและประเทศในทวีปอาฟริกา นั้นแตกต่างกัน เพราะประเทศไทยให้ความสนใจการพัฒนาสภาพแวดล้อมของภูมิภาคต่าง ๆ ค่อนข้างล่าช้าโดยบรรจุไว้ในแผนพัฒนาเศรษฐกิจและสังคมฉบับที่ ๔ (๒๕๒๐-๒๕๒๔) ในขณะที่ประเทศในทวีปอาฟริกาได้เริ่มการวางแผนพัฒนาภาคไปแล้วมากกว่า ๕ ปี

๒. กลยุทธ์ในการพัฒนาภาคโดยพื้นฐานทั้งประเทศไทยและประเทศในทวีปอาฟริกาไม่แตกต่างกันเลย นั่นคือ นิยมที่จะใช้กลยุทธ์ชี้ความเจริญเหมือนกัน แม้จะเริ่มต้นช้ากว่า แต่ก็ช้ากว่าไม่นานพอที่จะทราบถึงขีดความสามารถของประเทศไทย นำปัญหา มาเพื่อมาพิจารณาในการวางแผนพัฒนาภาคของประเทศไทยจึงได้เลือกชี้ความเจริญตามเมืองขนาดใหญ่ในภาคต่าง ๆ เป็นการเริ่มต้น ในขณะที่ประเทศในทวีปอาฟริกาและประเทศได้เปลี่ยนแปลงขนาดของชี้ความเจริญให้เล็กลงไป และให้มีการกระจายไปในชนบทมากขึ้น การเลือกเมืองขนาดใหญ่ของไทยดังตารางที่ ๔.๒ ยังให้ผลสรุปได้อีกว่า ไทยยังต้องการใช้สาขาอุตสาหกรรมและการค้า เป็นกิจกรรมสร้างความเจริญ แต่ประเทศในทวีปอาฟริกาได้หันไปเน้นสาขาเกษตรและสาธารณูปโภคพื้นฐานในชนบทมากกว่า อาจกล่าวได้ว่ากรณีของไทยนั้นประสิทธิภาพทางเศรษฐกิจยังเป็นหลักสำคัญในการกำหนด การพัฒนาภาคมากกว่า ความเท่าเทียมกันระหว่างเมืองกับชนบท

๓. ในประเด็นทางด้านสถาบันหรือองค์กร ที่ทำงานด้านการพัฒนาของไทยนั้น มีหน่วยงานรัฐบาลที่รับผิดชอบและมั่นคงกว่าประเทศในทวีปอาฟริกา ซึ่งงานทางวิชาการหลายบทความก็ยิ่งถึงการขาดแคลนสถาบันในการดำเนินงานตามแผนอยู่ตลอดเวลา

๔. ปัญหาที่พบจากการสำรวจภาวะเศรษฐกิจโดยทั่วไปของประเทศอาฟริกา ก็ยังคงเป็นปัญหาแบบเดิม เช่น ความยากจนในชนบทยังแก้ไขได้ยาก ความเจริญเติบโตจะกระจุกอยู่ตามเมืองใหญ่ สาขาเกษตรไม่สามารถขยายตัวไปในอัตราที่น่าพอใจซึ่งตรงกันข้ามกับสาขาอุตสาหกรรมที่มีแนวโน้มจะขยายตัวได้รวดเร็วกว่า เป็นต้น การเน้นด้านอุตสาหกรรมยังคงมีอยู่ในประเทศเหล่านี้ การขาดแคลนสาธารณูปโภคพื้นฐานในชนบทยังพบเห็นได้ทั่วไป เช่นเดียวกับการให้บริการทางการศึกษา สาธารณสุขที่ยังไม่ทั่วถึงในชนบท จึงมีเหตุผลเพียงพอว่า เศรษฐกิจสองแบบ (dual economy) จะยังคงเป็นลักษณะเด่นในประเทศเหล่านี้ อีกนัยหนึ่ง นอกจากการเปลี่ยนแปลงไปในกลยุทธ์การพัฒนา เป็นชี้ความเจริญขนาดเล็กจะให้ผลตามวัตถุประสงค์ ประเทศในทวีปอาฟริกา ก็มีโอกาสทางเศรษฐกิจในการพัฒนาได้ดีกว่าประเทศไทย เนื่องจากได้เริ่มต้นมานานกว่า

๔.๒ ข้อเสนอแนะ

จากการศึกษาเปรียบเทียบในเรื่องต่าง ๆ ของการวางแผนพัฒนาภาคที่ใช้ในประเทศไทยกับประเทศในทวีปอาฟริกาข้างต้น ทำให้ทราบได้ว่าการเน้นเมืองใหญ่ เป็นชี้ความเจริญ เพื่อหวังจะส่งผลของความเจริญไปสู่ท้องถิ่นโดยรอบนั้นจะเป็นหลักการที่ใช้ในขั้นแรกของการวางแผนพัฒนาภาคแบบชี้ความเจริญ เนื่องจากแนวความคิดดังกล่าว มีรากฐานมาจากการพยายามให้เสียต้นทุนต่ำสุด (Least cost combination) ของกิจการการผลิตและการสร้างเขตตลาด (market area) ของตนเองโดยเฉพาะกิจการในเมืองจะสามารถได้รับผลประโยชน์จากการมารวมอยู่ด้วยกันได้อีกด้วย (Economy of Agglomeration)

การเลือกเมืองขนาดใหญ่ จึงทำได้ง่ายโดยคิดว่าจะได้รับประโยชน์ตามวัตถุประสงค์มากที่สุด แต่ก็พบว่าเมืองใหญ่ที่เลือกก็ได้ขยายตัวเจริญมากขึ้น โดยที่บริเวณโดยรอบไม่ว่าจะเป็นเขตรวมศูนย์กลางเมือง หรือเมืองเล็ก ๆ ใกล้เคียง จะไม่ได้รับผลของความเจริญเหล่านั้นเลย ดังปรากฏในงานของนักวิชาการต่าง ๆ หลายท่าน การเน้นการใช้เมืองขนาดเล็ก หรือศูนย์ขนาดเล็กในชนบทจึงเป็นสิ่งที่หยิบยกมาพิจารณาในช่วงต่อมา ทั้งนี้เพื่อให้ชนบทจะสร้างความเจริญของตนขึ้นมาได้เองโดยไม่จำเป็นต้องพึ่งพาเมืองขนาดใหญ่ แต่เพียงอย่างเดียว ดังข้อ เสนอแนะที่งานวิจัยของ สมศักดิ์-รัตน์ วัฒนวิบูล และกาญจณี พลจันทร์ (๑๔๔๔) งานของ Akin L. Mabogunje (๑๔๗๗), Arch Dotson (๑๔๗๔), Robert A. Obudho (๑๔๗๔) กิจกรรมทางเศรษฐกิจที่จะใช้เป็นตัวสร้างความเจริญก็แตกต่างกันไป โดยส่วนใหญ่ยังคงเน้นกิจการอุตสาหกรรมมากกว่าเกษตรกรรม เป็นเหตุให้มีปัญหาการผูกขาดในการผลิตของอุตสาหกรรมข้ามชาติให้เห็นได้ทั่วไป แม้ในแผนพัฒนาภาคของไทยเองก็ตาม ในกรณีของการพัฒนาชนบทจึงได้มีการเน้นด้านเกษตรกรรม เป็นส่วนใหญ่ ส่วนการสร้างสาธารณูปโภคพื้นฐานนั้นมิได้อยู่โดยทั่วไปไม่ว่าศูนย์ชี้ความเจริญจะมีขนาดใหญ่อยู่ในเมือง หรือศูนย์ขนาดเล็ก ๆ ในชนบท ถ้าพิจารณาถึงการเน้นถึงสาขาเกษตรกรรมจะพบว่า ประเทศในทวีปอาฟริกาได้มีการพิจารณา เรื่องนี้มาก่อนหน้าประเทศไทยประมาณ ๔ ปี ทั้ง ๆ ที่เมื่อเปรียบเทียบสภาพทาง เศรษฐกิจ และสังคมก็ไม่น่าที่จะกล่าวว่าไทยล้าหลังกว่าประเทศเหล่านี้ได้เลย อย่างไรก็ตามในการวางแผนพัฒนาภาคฉบับปัจจุบันก็น่าจะได้ศึกษาถึงปัญหาที่เกิดขึ้นในประเทศที่ได้เคยใช้กลยุทธ์ที่ไทยจะใช้นี้ อย่างรอบคอบจะเป็นการดีอย่างยิ่ง

อย่างไรก็ตาม โครงการในแผนพัฒนาภาคที่ไทยได้จัดทำอยู่ในปัจจุบันเป็นการทำต่อจากแผนพัฒนาในฉบับก่อน ๆ ซึ่งมีโครงการทางสาธารณูปโภค และโครงการที่ไม่แล้วเสร็จได้ทัน แต่แผนที่ใช้ในการพัฒนาภาคแต่ละภาคก็มีลักษณะแตกต่างกันซึ่งนับเป็นนิมิตต์ ที่ได้มีการหันมาสนใจ ความต้องการพื้นฐานของคนที่อยู่อาศัยในท้องถิ่นต่าง ๆ

มากกว่าจะสร้างรูปแบบใดรูปหนึ่งไว้เพื่อเป็นหลักในการพัฒนาท้องถิ่นที่มีสภาพแวดล้อมแตกต่างกัน เมื่อพิจารณาโครงการอย่างละเอียดในแต่ละภาค (อ่านรายละเอียดในรายงานวิจัยหมายเลข ๑๔ โดย กาญจณี พลจันทร์) ของประเทศไทยที่เขียนไว้ในแผนพัฒนาฉบับที่ ๔ จะไม่มีรายละเอียดของกลยุทธ์การพัฒนาภาค โดยอาศัยข้อความเจริญดังที่จะกำหนดไว้ในแผน ฉบับที่ ๕ ซึ่งได้กำหนดเมืองในแต่ละภาคให้เป็นศูนย์กลางความเจริญไว้ชัดเจน ไทยก็ได้เลือกเมืองใหญ่เช่นกัน ปัญหาที่คาดว่าจะต้องเกิดขึ้นอย่างแน่นอนเมื่อแผนพัฒนาได้เริ่มขึ้นและสิ้นสุดลง ความแตกต่างระหว่างเมืองใหญ่และเล็ก ตลอดจนชนบทห่างไกลก็จะเป็นอยู่เหมือนเดิมโดยที่สภาวะความแตกต่างอาจจะแตกต่างกันมากขึ้น น่าที่จะได้สนใจการกำหนดขนาดข้อความเจริญเสียใหม่ โดยพิจารณาการกระจายและความสามารถที่จะส่งความเจริญของชีวิตไปยังบริเวณโดยรอบ หรือเป็นการเน้นความเท่าเทียมกันของความเจริญในพื้นที่ มากกว่าจะสนับสนุนให้ท้องที่เจริญเท่านั้นจะขยายตัวไปได้

อนึ่ง กลยุทธ์ข้อความเจริญก็มีใช้จะไม่ให้ผลดีต่อการพัฒนาเลย ความจริงแล้วนับเป็นกลยุทธ์ที่เข้าใจและคล้อยตามได้ง่าย แต่การทำงานของหลักการนี้จะต้องมีขั้นตอนและมีประสิทธิภาพจริง ๆ ในประเทศกำลังพัฒนาที่กลไกหลายประการที่ใช้ในการจัดสรรทรัพยากรไม่สามารถจะควบคุมได้อย่างมีประสิทธิภาพ ก็น่าจะต้องดัดแปลงหลักการให้เหมาะสมตามความสามารถที่ประเทศของตนจะทำได้ เช่น ในประเทศที่ขาดแคลนสาธารณสุขป้อนพื้นฐานอย่างเพียงพอ ก็น่าจะเน้นความสัมพันธ์เกี่ยวเนื่องในขอบเขตแคบ ๆ ก่อนที่จะครอบคลุมให้กว้างขวางมากเนื่องจากจะไม่ได้ผลในทางปฏิบัติ การลดความแตกต่างระหว่างเมืองและชนบท ก็เป็นสิ่งที่จำเป็นโดยเฉพาะการสนับสนุนการพัฒนาระดับท้องถิ่น เพื่อกระตุ้นให้เกิดการผลิต การตลาด การค้าในท้องถิ่นนั้น และขยายตัวไปในท้องถิ่นที่สนับสนุนการพัฒนาดังกล่าว การเปลี่ยนแปลงไปทางการเมืองบ่อยครั้งก็จะมีผลที่จะทำให้การพัฒนาล่าช้าไปดังบทเรียนที่ได้เห็นในหลายประเทศในทวีปแอฟริกา

จึงอาจกล่าวได้ว่า การวางแผนพัฒนาภาคเป็นสิ่งจำเป็นที่ต้องการการศึกษารายละเอียดอย่างรอบคอบ เพื่อสนองตอบความต้องการของประชากรที่น่าจะได้รับการพัฒนามากกว่ากลุ่มประชากรที่พอจะช่วยตนเองได้ การนำกลยุทธ์ของตะวันตกมาใช้ในการพัฒนาจำเป็นต้องคำนึงถึงผลดี ผลเสียของกลยุทธ์ดังกล่าว ซึ่งอาจจะเกิดขึ้นกับประเทศกำลังพัฒนาได้แตกต่างไปจากผลที่เกิดขึ้นในประเทศที่เป็นเจ้าของกลยุทธ์ เพราะสภาพแวดล้อมทางสังคม เศรษฐกิจ และการเมืองต่างกัน โดยนับนี้ข้อเสนอให้พัฒนาโดยท้องถิ่นเอง เพื่อคนในท้องถิ่นอาจจะ เป็นทางเลือกที่น่าสนใจ แต่ก็จำเป็นต้องมีการควบคุมดูแลส่งเสริมโดยรัฐบาลเป็นอย่างมาก ปัญหาเหล่านี้ก็จะแก้ไขได้เมื่อทุกฝ่ายมีความตั้งใจจริง และเห็นประโยชน์รวมเป็นหลักการพัฒนาประเทศโดยรวม ก็จะสามารถบรรลุวัตถุประสงค์ได้ไม่ยากนัก

รายชื่อหนังสือและเอกสารภาษาต่างประเทศ

1. Akin L. Mobogunje & Adetoye Faniran, editors, " Regional Planning and National Development in Tropical Africa ", Ibadan University Press, Ibadan, Nigeria, 1977.
2. Clyde Weaver, Regional Theory and Regionalism : Towards Rethinking the Regional Question, " Geoforum ", vol. 9 Pergamon Press Ltd. Great Britain, 1978, pp. 397-413.
3. D.G.R. Belshaw, " Regional Planning in Tanzania : The Choice of Methodology for Iringa Region ", Development Studies Discussion Paper no. 24, UEA, August, 1979
4. _____, " Rural Development Planning : concepts and Techniques, " Development Studies Reprint No. 26, reprinted from " Journal of Agricultural Economic, " Vol XXVIII No. 3, 1977
5. Beguele A. And Van Der Hoeven, R, " Poverty and Inequality in sub-Sahara Africa, " International Labour Review, Vol 119, No. 3, May - June 1980.
6. David M. Danham & Joe G.M. Hilhorst, " editor Issues In Regional Planning : A Selection of Seminar Papers, ISS, the Hague, 1971.

7. Department of Administrative Studies for Overseas Visiting Fellows University of Manchester, " Kenya-the Special Rural Development Programme ", mimeo, ?
8. " Africa South of the Sahara 1980-81 ", Europa Publication Limited, London, 1980.
9. Erica Flegg & Richard Synge, editors, " New African Year-book 1980, IC Magazines Ltd., London 1980.
10. Helleiner, G.K. " Beyond Growth Rates and Plan Volumes- Planning for Africa in the 1970, IDS, Erighton, 1974.
11. Jane Symonds, editor, " Africa Publications Trust, London, 1973-74.
12. John Friedmann & William Alonso, " Regional Development and Planning. A Reader ", The MIT Press, U.S.A. 1967.
13. John & Barbara Harriss, " Development Studies ", Development Studies Reprint No. 86, UEA, reprinted from, " Progress in Human Geography ", vol. 3, no.4, Dec. 1979.
14. J.S. Uppal & Louis R. Salkever, " Africa : Problems in Economic Development", The Free Press, N.Y., 1972.
15. Paul G. Clark, " Development Planning in East Africa ", East African Publishing House, Nairobi, Kenya, 1965.

16. Randall Baker, " Planning in Semi Arid Areas : Two Studies from Africa", reprinted from " Disaster ", vol. 1, no.1 1976, and Land Use and Development ", 1976
17. _____, & Barbara Harriss, " Urban Bias in Developing Countries : Two Views ", Discussion Paper no. 67, IEA, March, 1980.
18. Salah EL-Sharks & Robert Obudho, " Urbanization, National Development and Regional Planning in Africa ", Praeger Publishers, N.Y., U.S.A., 1974.
19. Wlater Rodney, " How Europe Underdeveloped Africa ", Love & Malcomson, Red Hill, Surrey, England, 1972.
20. National Geographic Society, " National Geographic ", Africa, Its Political Development, Washington, U.S.A. Feb. 1980.

รายชื่อหนังสือและเอกสารที่ใช้ภาษาไทย

๑. กาญจน์ พลจันทร์, "ความเจริญเติบโตของภูมิภาค : ทฤษฎีและการใช้ทฤษฎีในการวิเคราะห์", เอกสารวิจัยประกอบการสอนหมายเลข ๑๔, คณะเศรษฐศาสตร์ มธ., ๒๕๒๑.
๒. สมลักษณ์รัตน์ วัฒนวิฑูร และ กาญจน์ พลจันทร์, "การพัฒนาเมืองเพื่อการพัฒนาภาค", เอกสารงานวิจัยหมายเลข ๓๕, คณะเศรษฐศาสตร์ มธ. ๒๕๒๔.
๓. เอกจิต วงศ์ศุภชาติกุล, "ทฤษฎีแหล่งที่ตั้งกับแนวความคิดเกี่ยวกับการพัฒนาภูมิภาค", สำนักพิมพ์มหาวิทยาลัยธรรมศาสตร์, กรุงเทพฯ, ๒๕๒๓.

ภาคผนวก

ตารางที่ ๑ ข้อมูลประชากรของทวีปแอฟริกา

	พื้นที่	(๑๙๖๐) จำนวนประชากร	(๑๙๗๐) จำนวนประชากร
พื้นที่	๑,๒๔๖,๗๐๐ กม. ^๒		
จำนวนประชากร		๔,๘๕๐,๗๑๙ คน (๑๙๖๐)	๕,๖๖๔,๕๐๔ คน (๑๙๗๐)
ความหนาแน่นเฉลี่ย		๔.๕๔/กม. ^๒	
อัตราการเกิดเฉลี่ย/ปี	(๑๙๗๐-๗๕)	๔๗.๒/๑,๐๐๐ คน	
อัตราการตายเฉลี่ย/ปี	(๑๙๗๐-๗๕)	๒๔.๕/๑,๐๐๐ คน	

ที่มา : UN. Statistical Yearbook, " Africa South of the Sahara
1980-81, " 10th ed, Europa Publications Limited, London, 1981.

ตารางที่ ๒ ข้อมูลทางการเกษตรของทวีปแอฟริกา

๒.๑	การใช้ที่ดินทางการเกษตร (๑,๐๐๐ เฮกเตอร์, ๑ เฮกเตอร์ = $\frac{๒๕}{๒}$ ไร่)
ที่ดินปลูกพืช	๑,๒๘๐
ที่ดินปลูกพืชเฉพาะชนิด	๔๕๐
ทุ่งหญ้า	๒๐,๐๐๐
ป่าไม้	๗๒,๖๖๐
ทางน้ำและแม่น้ำ	๒๑,๑๘๐
รวม	๑๒๕,๖๗๐

ตารางที่ ๒ (ต่อ)

๒.๒ พืชสำคัญ (๑๙๗๘)	พื้นที่(๑,๐๐๐ เฮกเตอร์)	ผลผลิต(๑,๐๐๐ เฮกเตอร์)	ผลผลิตเฉลี่ย(๑๐๐กก./เฮกเตอร์)
อ้อย	๑๗	๗๒๐	๔๒๓.๕
มันสำปะหลัง	๑๒๐	๑,๗๐๐	๑๔๑.๖
มันฝรั่งชนิดหวาน	๑๘	๑๗๐	๙๔.๔
มันฝรั่ง	๖	๓๕	๖๓.๖
ข้าวเจ้า	๒๐	๒๐	๑๐.๐
ข้าวสาลี	๑๓	๑๐	๗.๗

ที่มา : FAO, Production Yearbooks, 1980.

ตารางที่ ๓ ข้อมูลการค้าระหว่างประเทศ

๑) สินค้าเข้า (๑๙๗๓) ๑,๐๐๐ escudos)*	สินค้าออก (๑๐๖ escudos)
ยานพาหนะและอุปกรณ์ ๑,๘๐๑,๑๕๗	กาแฟ ๕,๐๕๐,๑๓๐
เหล็กและเหล็กกล้า ๑,๒๑๕,๗๗๒	น้ำมันดิบ ๕,๗๕๕,๕๘๘
ผ้า ๔๑๖,๖๘๗	เพชร ๑,๘๘๘,๕๕๘
	เหล็กดิบ ๑,๒๑๐,๘๒๓
* 1 US \$ = 28.75 escudos	
๒) ประเทศคู่ค้าที่ขายสินค้าให้ประเทศใน ทวีปแอฟริกา (1,000 escudos)	ประเทศคู่ค้าที่สั่งซื้อสินค้าจากประเทศใน แอฟริกา(1,000 escudos)
โปรตุเกส ๓,๕๘๘,๗๘๘	สหรัฐอเมริกา ๕,๓๘๐,๒๘๔
เยอรมันนี ๑,๗๑๖,๓๒๗	โปรตุเกส ๕,๘๕๘,๑๘๐
สหรัฐอเมริกา ๑,๒๖๒,๑๑๒	คานาดา ๑,๘๘๘,๕๑๗
อังกฤษ ๑,๐๑๖,๘๐๑	ญี่ปุ่น ๑,๖๘๒,๘๓๗

ที่มา : " Africa South of the Sahara 1980-81 ", 10th ed.,
Europa Publications Limited, London, 1981.