

ผลิตภัณฑ์จากเถาว์ลัยแดง



บทนำ

เถาว์ลัยแดง เป็นไม้เลื้อยที่มีความสามารถในการเจริญเติบโตได้ดีในทุกพื้นที่ของประเทศ สามารถพบเห็นได้ทั่วไป ตั้งแต่ริมรั้วบ้าน หัวไร่ปลายนา สวนผลไม้ และป่าธรรมชาติ โดยคุณสมบัติที่สำคัญและโดดเด่นของเถาว์ลัยแดงอยู่ตรงที่มีเปลือกบาง เมื่อนำมาต้มจะสามารถลอกเปลือกออกได้โดยง่าย เนื้อไม้เหนียว และเมื่อนำมาตากแดดจะมีสีน้ำตาลอ่อน ซึ่งเป็นคุณสมบัติที่เหมาะสมเป็นอย่างยิ่งสำหรับประดิษฐ์กรรม

ด้วยคุณสมบัติดังกล่าว กลุ่มผลิตหัตถกรรมเถาว์ลัยแดง หมู่ที่ 5 ตำบลสามเรือน อำเภอเมือง จังหวัดราชบุรี โดยการริเริ่มของ นายสลัด สุขชี ซึ่งได้นำเอาเถาว์ลัยแดงมาพัฒนาเป็นผลิตภัณฑ์ในรูปแบบศิลปหัตถกรรมพื้นบ้าน อันเป็นผลผลิตที่เกิดจากภูมิปัญญาท้องถิ่น และพัฒนารูปแบบผลิตภัณฑ์จนสามารถ “เพิ่มรายได้ ลดรายจ่าย ขยายโอกาส” ให้คนในชุมชนท้องถิ่นสามารถช่วยเหลือตนเองได้ อีกทั้งยังเป็นการสืบสานศิลปวัฒนธรรม และภูมิปัญญาท้องถิ่น ตลอดจนจนเป็นการนำทรัพยากรธรรมชาติในท้องถิ่นมาใช้ให้เกิดประโยชน์อย่างยั่งยืน อันเป็นการดำเนินชีวิตตามแนวทางเศรษฐกิจแบบพอเพียง ของพระบาทสมเด็จพระเจ้าอยู่หัว ฯ อีกทางหนึ่ง

ผลิตภัณฑ์จากเถาวัลย์แดง

การนำเถาวัลย์แดงมาประดิษฐ์เป็นผลิตภัณฑ์รูปแบบต่าง ๆ นั้น ดั้งเดิมชาวบ้านได้นำมาประดิษฐ์เป็นอุปกรณ์เครื่องใช้ในการดำรงชีวิตตามวิถีท้องถิ่น เช่น ลอบ ไซ ซึ่งเป็นอุปกรณ์สำหรับดักปลา เป็นต้น ปัจจุบันกลุ่มผลิตหัตถกรรมเถาวัลย์แดงได้มีการออกแบบเป็นแบบประยุกต์ร่วมสมัย โดยเน้นในงานอุปกรณ์ใช้สอย และอุปกรณ์ตกแต่งอาคารสถานที่ โดยมีรูปแบบการประยุกต์ผลิตภัณฑ์ ดังนี้

1. ผลิตภัณฑ์จากเถาวัลย์แดงโดยตรง เป็นการประดิษฐ์ผลิตภัณฑ์โดยมีเถาวัลย์แดงเป็นวัตถุดิบ โดยมีการประยุกต์ตามลักษณะและขนาดของเถาวัลย์แดง ผสมผสานกับจินตนาการของผู้ประดิษฐ์ อาทิเช่น ชุกรับแขก วัสดุรองจาน ตะกร้า เป็นต้น
2. ผลิตภัณฑ์จากเถาวัลย์แดงผสมเหล็ก เป็นการประดิษฐ์ผลิตภัณฑ์โดยมีเถาวัลย์แดงและโครงเหล็กเป็นวัตถุดิบ โดยการนำเหล็กเส้นมาดัดขึ้นโครงเป็นรูปทรงตามต้องการ แล้วนำเถาวัลย์แดงมาสานประกอบเป็นผลิตภัณฑ์ อาทิเช่น ตะกร้าตั้งโต๊ะ โตก ชั้นวางของรูปแบบต่าง ๆ เป็นต้น
3. ผลิตภัณฑ์จากเถาวัลย์แดงผสมกระดาษ เป็นผลิตภัณฑ์ที่นำเอากระดาษดินเผาลักษณะต่าง ๆ มาตกแต่งร่วมกับฐานที่ประดิษฐ์จากเถาวัลย์แดง อีกทั้งยังเป็นการเพิ่มมูลค่าของกระดาษที่มีตำหนิจากการเผาโดยการนำเถาวัลย์แดงมาตกแต่งเป็นผลิตภัณฑ์ที่มีความแปลกโดดเด่นและเป็นที่ยอมรับขึ้นไปได้
4. ผลิตภัณฑ์จากเถาวัลย์แดงกับวัสดุเหลือใช้ เป็นการเพิ่มคุณค่าและความงามให้กับวัสดุเหลือใช้ต่างๆ เช่น เครื่องมือการเกษตร หรือเครื่องใช้ในครัวเรือน ด้วยการนำมาประยุกต์ตกแต่งด้วยเถาวัลย์แดง เป็นการชุบชีวิตวัสดุเก่าๆ ให้มีความงามน่าใช้งานขึ้นมาอีกครั้งหนึ่ง

วัตถุดิบ

วัตถุดิบที่สำคัญคือ เถาวัลย์แดง ซึ่งสามารถหาได้ในพื้นที่หมู่บ้าน หัวไร่ปลายนา และในป่าธรรมชาติ โดยเลือกเถาวัลย์แดงที่มีลำต้นแก่ ขนาดใหญ่เส้นผ่าศูนย์กลาง 1.5 เซนติเมตร ขนาดเล็กสุดเส้นผ่าศูนย์กลาง 0.5 เซนติเมตร ความยาวขึ้นอยู่กับรูปแบบของผลิตภัณฑ์แต่ละชนิด หรือสั่งซื้อจากชาวบ้านในราคากิโลกรัมละ 20 - 30 บาท ขนาดเล็กกิโลกรัมละ 20 - 25 บาท ขนาดใหญ่กิโลกรัมละ 30 บาท ทั้งนี้ เถาวัลย์แดงจะให้สีสันท่างกันออกไปตามขนาด โดยขนาดเล็กจะให้สีเหลือง ส่วนขนาดใหญ่จะให้สีน้ำตาลหรือน้ำตาลเข้ม

เครื่องมือและอุปกรณ์

1. มีด, กรรไกรตัดกิ่ง
2. หม้อ, ปีบ สำหรับต้มเถาวัลย์แดง
3. ถังขนาด 200 ลิตร สำหรับแช่เถาวัลย์แดงในน้ำ

4. น้ำมันแก้ว สำหรับเคลือบเงา
5. ตะปั่วเล็ก
6. ค้อน
7. คีมปากจิ้งจก

กรรมวิธีการผลิต

1. ตัดแถววัลย์แดงเป็นวัตถุดิบสำหรับการผลิตผลิตภัณฑ์ โดยตัดเถาสต ๆ และตัดให้มี ความยาวมากที่สุด
2. ขดแถววัลย์แดงให้เป็นวงกลม แล้วนำมาต้มให้สุก โดยต้มประมาณ 3 - 5 ชั่วโมง เพื่อให้เปลือกแถววัลย์แดงเปื่อยง่ายต่อการลอกเปลือก หากต้องการเพิ่มความเหนียวทนทาน ให้ใส่น้ำมัน โขล่ำผสมลงในน้ำพอประมาณ
3. นำแถววัลย์แดงที่ต้มสุกแล้วมาแช่น้ำในถัง 200 ลิตร เพื่อบริการลอกเปลือก
4. ใช้มือลอกเปลือกแถววัลย์แดง หากลอกเปลือกไม่หมดห้ามนำแถววัลย์แดงขึ้นจากน้ำ เพราะจะทำให้ลอกเปลือกยาก หากต้องการให้สีของแถววัลย์แดงเข้มขึ้นอย่างเป็นธรรมชาติ ให้นำไปล้างในน้ำ ผสมไฮโดรเจนเปอร์ออกไซด์ (Hydrogen Peroxide) ความเข้มข้น 50% โดยผสมในอัตราส่วน 1 : 1,000
5. นำแถววัลย์แดงที่ลอกเปลือกแล้วมาตากแดดให้แห้งสนิท (ประมาณ 3 - 4 แดด) เพื่อป้องกันการเกิดเชื้อรา และสามารถเก็บไว้ได้นาน
6. ก่อนนำแถววัลย์แดงมาขึ้นรูป ให้นำมาแช่น้ำให้ชุ่ม เพื่อให้แถววัลย์แดงสามารถยืดตัว ได้ตามต้องการ
7. ขึ้นโครงรูปทรงของผลิตภัณฑ์ที่ต้องการ โดยใช้ตะปั่วตอกส่วนที่เป็นรอยต่อ หากเห็นว่าตะปั่ววเกินกว่าเส้นแถววัลย์แดงให้ใช้คีมตัดออก
8. นำไปถักเป็นรูปร่าง รูปทรง และลวดลายตามต้องการ
9. นำผลิตภัณฑ์ที่เสร็จแล้วไปตากให้แห้งสนิท
10. ทาด้วยน้ำมันแก้วเพื่อเคลือบให้ดูสวยงาม

การตลาด

1. จัดขายในสถานที่จัดงานที่ทางหน่วยราชการจัดขึ้น หรือศูนย์จำหน่ายสินค้า OTOP (หนึ่งตำบล หนึ่งผลิตภัณฑ์)
2. จัดส่งตามร้านค้า และรับผลิตตามที่ถูกคำสั่งทำ โดยเฉพาะการผลิตกระเช้าของขวัญ สำหรับช่วงเทศกาลต่าง ๆ

รายได้

รายได้ของผลิตภัณฑ์แก้ววัลย์แดงจะขึ้นอยู่กับรูปแบบและขนาดของผลิตภัณฑ์ ตลอดจนการออกแบบ ตัวอย่างเช่น

กระเช้า

| | | | |
|------------------------|--------|---------|--------|
| - ราคาต้นทุนใบขนาดเล็ก | 20 บาท | ราคาขาย | 30 บาท |
| - ราคาต้นทุนใบขนาดกลาง | 30 บาท | ราคาขาย | 45 บาท |
| - ราคาต้นทุนใบขนาดใหญ่ | 40 บาท | ราคาขาย | 60 บาท |

ตะกร้าใส่ของ

| | | | |
|------------------------|-------------|---------|---------------|
| - ราคาต้นทุนเฉลี่ยใบละ | 50 - 60 บาท | ราคาขาย | 100 - 150 บาท |
|------------------------|-------------|---------|---------------|

โตก

| | | | |
|------------------------|---------------|---------|---------------|
| - ราคาต้นทุนเฉลี่ยใบละ | 100 - 150 บาท | ราคาขาย | 250 - 300 บาท |
|------------------------|---------------|---------|---------------|

ตะกร้าใส่ผ้า

| | | | |
|------------------------|-------------|---------|---------------|
| - ราคาต้นทุนเฉลี่ยใบละ | 50 - 70 บาท | ราคาขาย | 200 - 250 บาท |
|------------------------|-------------|---------|---------------|

ต้นทุนแรงงานการผลิต

| | | |
|--------------|-------------|-------------------------------|
| กระเช้า | แรงงาน 1 คน | ทำได้ประมาณ 10 ใบ / 1 วัน |
| ตะกร้าใส่ของ | แรงงาน 1 คน | ทำได้ประมาณ 1 ใบ / 1 วัน |
| โตก | แรงงาน 1 คน | ทำได้ประมาณ 1 ใบ / 2 วัน |
| ตะกร้าใส่ผ้า | แรงงาน 1 คน | ทำได้ประมาณ 1 ใบ / 1 วันครึ่ง |

บทสรุป

ผลิตภัณฑ์จากเถาว์ลัยแดง เป็นศิลปหัตถกรรมที่มีต้นทุนค่อนข้างต่ำ เนื่องจากมีวัตถุดิบที่หาได้ง่าย ราคาถูก วัสดุอุปกรณ์สำหรับการผลิตเป็นวัสดุอุปกรณ์พื้นฐานที่มีอยู่แล้ว หรือสามารถหามาประยุกต์ใช้ได้โดยง่าย กรรมวิธีในการผลิตมีกระบวนการที่ไม่ยุ่งยากซับซ้อน สามารถใช้แรงงานในครัวเรือนผลิตในยามว่าง หลังจากว่างเว้นจากการประกอบอาชีพการเกษตร ซึ่งนับว่าเป็นการ “เพิ่มรายได้ ลดรายจ่าย ขยายโอกาส” โดยใช้ภูมิปัญญาและทรัพยากรธรรมชาติในท้องถิ่นมาใช้ให้เกิดประโยชน์อย่างยั่งยืนอย่างแท้จริง



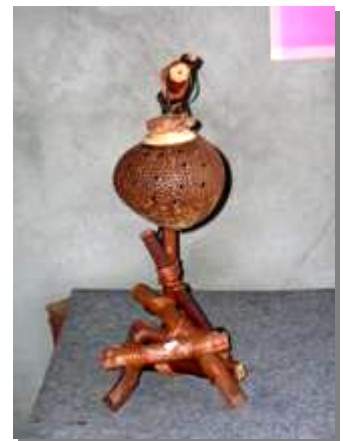
ลักษณะทั่วไปของต้นเถาว์ลัยแดง



เครื่องมือและอุปกรณ์ที่ใช้ในการจัดทำผลิตภัณฑ์



วิธีการผลิต



ผลิตภัณฑ์เถาวัลย์แดงในรูปแบบต่าง ๆ





ผลิตภัณฑ์เถาวัลย์แดงในรูปแบบต่าง ๆ



ข้อมูลทั่วไปเกี่ยวกับเถาว์ลัยแดง

เถาว์ลัยแดง เป็นไม้เลื้อยที่มีความสามารถในการเจริญเติบโตได้ดีในทุกพื้นที่ของประเทศ สามารถพบเห็นได้โดยทั่วไป ตั้งแต่ริมรั้วบ้าน หัวไร่ปลายนา สวนผลไม้ และป่าธรรมชาติ โดยจะขึ้นหนาแน่นในป่าโปร่งชื้น และบริเวณริมแม่น้ำลำคลอง

ลักษณะของเถาว์ลัยแดง เถาแก่จะมีเปลือกสีน้ำตาลปนเทา เถาอ่อนมีลักษณะสีเขียวปนแดง ยอดอ่อนมีสีน้ำตาลแดง ใบแก่มีสีเขียว หลังใบมีสีเขียวนวล ใบอ่อนมีสีน้ำตาลแดง ลักษณะของดอก จะออกเป็นช่อเล็ก ๆ สีเหลืองอ่อน สามารถสังเกตเห็นได้ง่ายบนยอดไม้ตามชายป่า ในช่วงเดือนกันยายน-ตุลาคม ของทุกปี

เถามีขนาดเส้นผ่าศูนย์กลางตั้งแต่ 2 มิลลิเมตร - 5 เซนติเมตร ความยาวของเถาโดยทั่วไปยาวประมาณ 20 - 30 เมตร ขึ้นอยู่กับความสมบูรณ์ของสภาพพื้นที่

คุณสมบัติของเถาว์ลัยแดง เปลือกของเถาว์ลัยแดงมีลักษณะค่อนข้างบาง เมื่อนำมาต้มให้สุก จะสามารถลอกเปลือกได้ง่าย เนื้อไม้มีความเหนียว และเมื่อนำมาตากแดดให้แห้งจะได้เนื้อไม้สีน้ำตาลอ่อน

คนตัดเถาว์ลัยแดง : คนรักษ์ป่า

การตัดเถาว์ลัยแดงมิใช่การทำลายป่า “คนตัดเถาว์ลัยแดง” จะเป็นผู้อนุรักษ์ป่าและจะหวงแหนต้นไม้ขนาดใหญ่ เนื่องจากเถาว์ลัยแดงต้องอาศัยต้นไม้ใหญ่เป็นที่ยึดเกาะ หากตัดต้นไม้ใหญ่ก็จะมีเถาว์ลัยแดง นี่คือนิเวศวิทยาอีกอย่างหนึ่งที่จะทำให้ประชาชนที่อยู่ใกล้ป่า มีจิตสำนึกในการรักและหวงแหนทรัพยากรป่าไม้มากยิ่งขึ้น

การปลูกเถาว์ลัยแดง : การขยายป่าสู่ชุมชน

เถาว์ลัยแดง นอกจากจะหาได้จากป่าธรรมชาติแล้วยังสามารถปลูกขึ้นได้ดีในเรือนสวนไร่ นา โดยการนำเหง้ามาเพาะชำในถุงจนมีความสูงประมาณ 30 เซนติเมตร แล้วจึงนำไปปลูก การใช้กิ่งปักชำจะได้ต้นที่อายุสั้นเพียง 5 - 6 เดือน ก็จะตาย ต้นที่ใช้เหง้าปลูกจะมีอายุยืน ใช้เวลาเพียง 1 ปี ก็สามารถตัดเถาได้และจะแตกเถาใหม่ โดยปลูกให้เลื้อยเกาะต้นไม้หลักที่มีอายุตั้งแต่ 3 - 4 ปีขึ้นไป

โดยสามารถปลูกเถาว์ลัยแดงในเชิงการค้าในพื้นที่ป่าชุมชน ในพื้นที่สวนป่า หรือแปลงวนเกษตรที่มีอายุต้นไม้มตั้งแต่ 3 - 4 ปีขึ้นไป ตลอดจนบริเวณเรือนสวนไร่ นา หรือที่ทำกิน เป็นการปลูกโดยให้ธรรมชาติดูแล

“เป็นการอนุรักษ์ป่า และเป็นการขยายป่าสู่ชุมชน”